 Inplan CZ s.r.o. dopravní stavby městské inženýrství Majakovského 707/29 360 05 Karlovy Vary www.inplan.cz	Zodpovědný projektant: Ing. Ota Řezanka	Hlavní projektant: Ing. Ota Řezanka	Stavebník: Město Karlovy Vary Moskevská 21 361 20 Karlovy Vary	
	Projektant: Petr Švorba	Technická kontrola: Ing. Petr Král		
	Zakázka: Karlovy Vary, rekonstrukce ulice U Podjezdu		Datum: 07/2016	Paré číslo:
			Úroveň: PDPS	
			Číslo zakázky: 162016	
Příloha:	Zásady organizace výstavby		Měřítko: -	Číslo přílohy: A4

Dokumentaci lze užívat ve smyslu příslušné smlouvy o dílo, kopírování a rozšiřování bez předchozího souhlasu je zakázáno.

Předpokládá se realizace stavby po jednotlivých stavebních objektech a to s ohledem na co nejmenší omezení provozu (očekává se, že jednotlivé části budou na sebe bezprostředně navazovat).

Je nutné brát ohled na provázání jednotlivých stavebních objektů – objekt SO 101 musí být řešen spolu s objektem SO 201 a částí SO302. Objekt SO 102 musí být prováděn spolu s částí SO302. Při realizaci všech objektů je také nutná koordinace s výstavbou nového veřejného osvětlení, které bude probíhat souběžně jako samostatná stavba.

Před zahájením výstavby je třeba přechodné značení projednat na Dopravním inspektorátu Policie ČR v Karlových Varech.

Značení bude provedeno podle přiloženého schématu.

POSTUP VÝSTAVBY

Po ověření tras inženýrských sítí v místě stavby bude stavba zahájena sejmutím ornice, frézováním povrchu vozovky a dalšími výkopovými pracemi.

Nejprve bude provedena kanalizace a drenáže. Bude provedena opěrná zeď.

Po kontrole zhutnění zemní plně budou položeny obruby a pásy z kamenné dlažby do betonového lože. Po zatvrdnutí betonu budou provedeny potřebné šterkové a podkladní vrstvy. Pokud bude dosaženo požadovaných hodnot zhutnění, budou položeny asfaltové vrstvy, položena dlažba chodníků, sjezdů a parkovacích stání.

Na závěr bude provedeno ošetření spár asfaltovou zálivkou a úprava okolí stavby – ohumusování narušených ploch, osetí travním semenem a výsadba nové zeleně.

ZAŘÍZENÍ STAVENIŠTĚ

Budou vybrány vhodné pozemky v bezprostředním okolí stavby, buď v majetku města, nebo bude umístění dojednáno se soukromým vlastníkem. Případné napojení na energie a vodu je třeba projednat s městem Karlovy Vary, případně vlastníky okolních nemovitostí. Navrhovaným pozemkem pro umístění staveniště a mezideponie je severní část pozemku p.p.č. 592 v majetku města Karlovy Vary.

Po dokončení stavby budou poškozené plochy uvedeny do původního stavu.

OBEČNĚ

Obecně dále platí, že při všech stavebních činnostech musí být dodržována příslušná ustanovení vyhlášky o bezpečnosti a ochraně zdraví při práci, a dodržovány odpovídající závazné technické normy a předpisy.

Při realizaci stavby bude její okolí zatíženo dočasně zvýšenou hladinou hluku, zvýšenou prašností a případně vystaveno dočasnému navýšení množství výfuk. zplodin, které jsou u tohoto druhu prací obvyklé. Eliminace uvedených vlivů na minimum bude jednou z povinností dodavatele stavby (čištění dopravních prostředků před výjezdem na veřejnou komunikaci popř. čištění komunikace, kropení, dobrý technický stav vozidel apod.)

DÉLKA VÝSTAVBY

Délka výstavby bude záviset na zadávacích podmínkách pro dodavatele, klimatických podmínkách a dalších souvislostech. Vrstvy vozovky jsou navrženy z asfaltem stmelených obalovaných směsí, lože obrubníků a kamenných pásů jsou z cementových směsí, cement musí důkladně zatvrdnout. Vzhledem k rozsahu stavby lze odhadovat dobu výstavby na 3 měsíce. Teplota při pokládání asfaltových směsí nesmí být nižší než 5°C.

Předpokládané zahájení výstavby 03/2017

Očekávaná lhůta výstavby 3 měsíce

Použitá literatura:

/1/ TP 66 - Zásady pro označování pracovních míst na pozemních komunikacích

/2/ Vyhláška č.30/2001 Sb. a 247/2010 Sb.

Karlovy Vary, červenec 2016

PŘÍLOHY: SCHÉMA B/15

Petr Švorba, Ing. Ota Řezanka

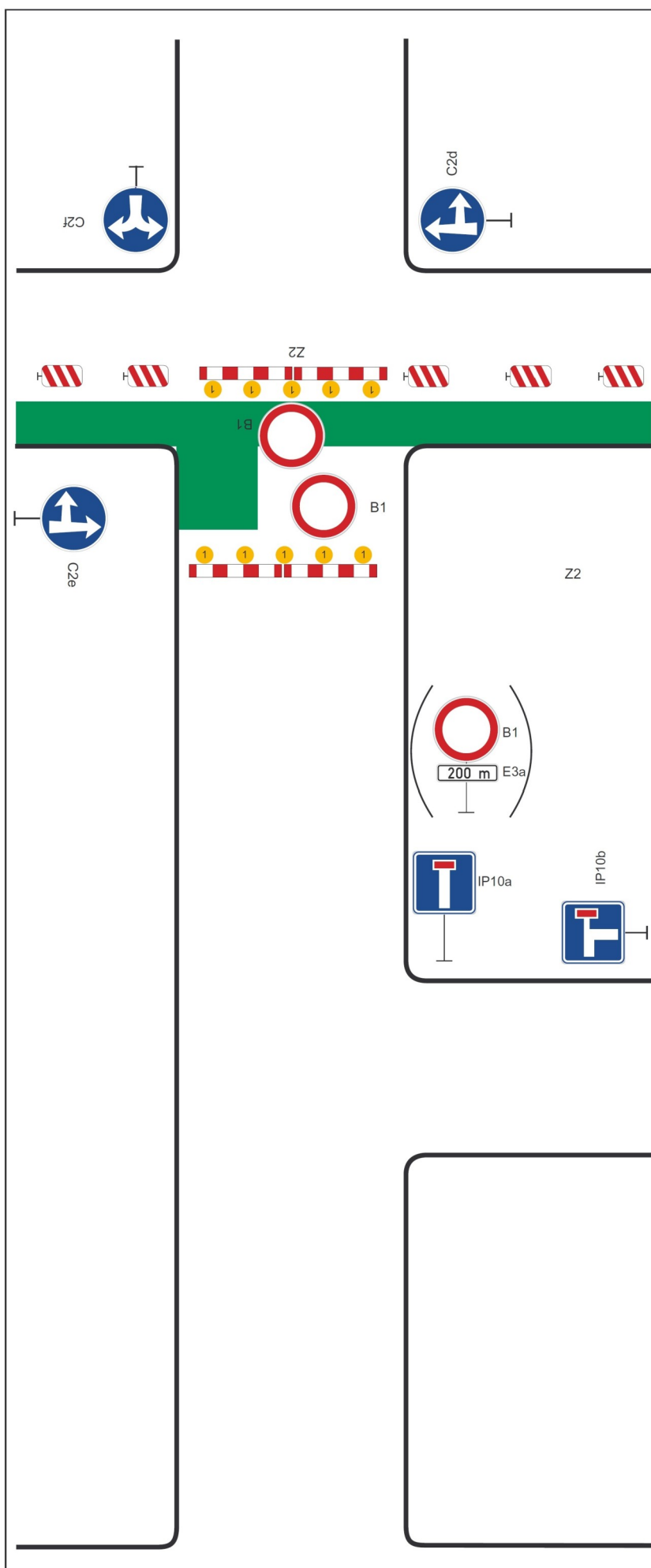


Schéma B/15

Standardní pracovní místo. Uzavírka pozemní komunikace s objížd'kou.

podélná uzávěra oboustrannými směrovacími deskami

odstup max. 10 m

příčné uzávěry v oblasti pracovního místa zábrany

minimálně 5 výstražných světel typu 1

užití značky č. B 1 s dodatkovou tabulkou č. E 3a
v případě potřeby vyznačit vzdálenost k začátku
uzavírky (např. při větší vzdálenosti k tomuto
místu)

Pozn.: V případě vyznačení objížd'kové trasy,
umístění značek č. IS 11a až č. IS 11d dle místních
podmínek

vzdálenosti v metrech