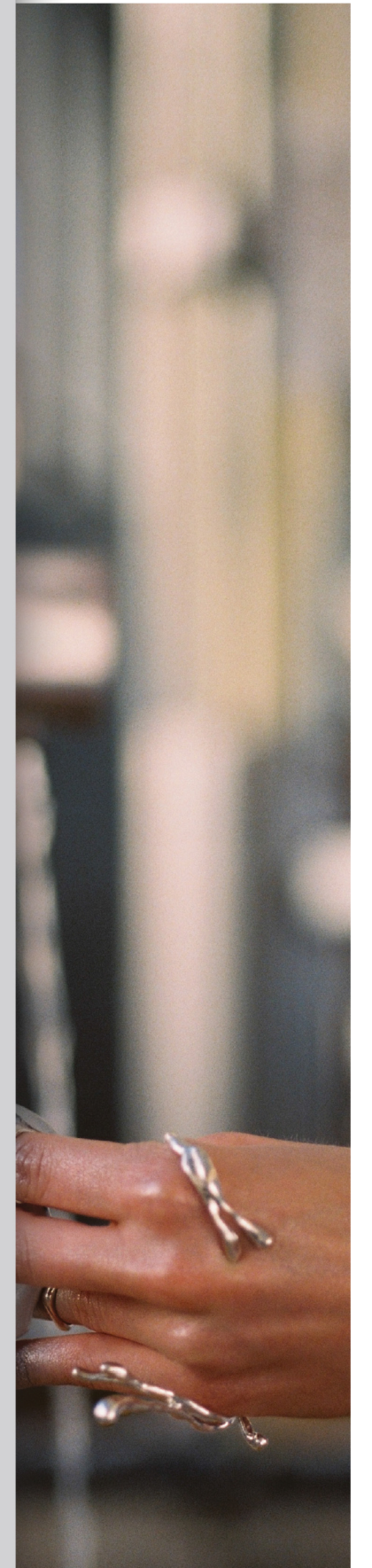


PÍÍTKO



Obsah

Předmět soutěže	3
Extrakt soutěžních podmínek	4
Karlovy Vary	6
Vřídlo	7
Místo - širší kontext	8
Přírodní poměry	10
Pitná kúra	11
Desatero pitné kúry	12
Vřidelní kolonáda	13
Místo	15
Technická specifikace	18

Identifikační údaje zpracovatele zadání

Kancelář architektury
města Karlovy Vary, p. o.
Nám. M. Horákové 2041
361 20 Karlovy Vary
www.kamkv.cz

externí zpracovatel

Ing. arch. Jan Lebl
info@janlebl.cz
+420 606 232 057

Předmět soutěže

Předmětem výtvarné soutěže je návrh současného uměleckého díla, které bude důležitým akcentem při vstupu do architektonicky hodnotné budovy Vřídelní kolonády ze směru Divadelního náměstí a bude důstojně reprezentovat nejdůležitější pramen Karlových Varů. Pitný stojan bude umístěn v předpolí Vřídelní kolonády a bude sloužit jak běžným návštěvníkům, tak lázeňským pacientům pro předepsané pitné kúry, a to i mimo otevírací dobu Vřídelní kolonády. Jeho umístění bude respektovat stávající technologické rozvody, a to zejména pozici revizní komory, která je umístěna pod dlážděným povrchem. Jeho provoz je uvažován celoročně.

Výtrysk Vřídla je již od dávných dob hlavním symbolem Karlových Varů. Na jeho podstatě bylo celé město založeno a vystavěno. Jeho mocná síla, teplota i magické léčivé účinky fascinovaly celé generace návštěvníků lázeňského města. Tak, jak se rozvíjelo poznání Vřídla a způsob jeho využívání, tak se i měnilo jeho bezprostřední okolí a stavby s ním spojené. Dnešní podoba okolí Vřídla pochází ze 70. let 20. století, kdy byla na základě architektonické soutěže vystavěna nová Vřídelní kolonáda.

V roce 2016 došlo vlivem havarijního stavu stropní konstrukce k dočasnému přesunutí ikonického výtrysku Vřídla mimo interiér budovy kolonády do předpolí u Divadelního náměstí. Pro tento přesun byla zhotovena nová betonová mísa a veškeré technologie, přivádějící Vřídelní vodu do tohoto místa. Letos na jaře byl však výtrysk Vřídla po rekonstrukci objektu vrácen zpět na své původní místo.

Jako důležitý podklad pro návrh nového pitného stojanu je architektonická studie rekonstrukce Vřídelní ulice a Divadelního náměstí, kterou pod souhrnným názvem „Divadelní korzo“ zpracovala v roce 2021 Kancelář architektury města Karlovy Vary p.o..

Předmětem řešení je jak samotný pitný stojan, tak v odůvodněných případech jeho bezprostřední okolí, pokud bude jeho proměna potřebná pro správné vyznění uměleckého díla.

Předpokládaná výše investičních nákladů

Předpokládané investiční náklady na realizaci nového pitného stojanu včetně projektové dokumentace a inženýrské činnosti jsou 2,25 mil. Kč bez DPH.



Pitná kúra (foto Tomáš Fiala, 2021)

Extrakt soutěžních podmínek

Zadavatel

Statutární město Karlovy Vary
Moskevská 2035/21
360 01 Karlovy Vary

Organizátor Soutěže a zpracovatel Soutěžních podmínek

Kancelář architektury města Karlovy Vary, p. o.
Náměstí dr. Milady Horákové 2041
360 01 Karlovy Vary

Druh Soutěže

Podle předmětu řešení se Soutěž vyhlašuje jako architektonicko - výtvarná.
Podle okruhu účastníků se Soutěž vyhlašuje jako otevřená.
Podle počtu fází se Soutěž vyhlašuje jako jednofázová.
Podle záměru řešení se Soutěž vyhlašuje jako projektová.

Základní termíny

zahájení Soutěže	2. 2. 2023
prohlídka soutěžního místa	15. 2. 2023
vysvětlení soutěžní dokumentace	14. 3. 2023

odevzdání návrhů do 31. 3. 2023 do 15 hodin

hodnotící zasedání poroty	duben 2023
veřejná výstava soutěžních návrhů	červen 2023

Ceny

1. cena	120 000 Kč
2. cena	70 000 Kč
3. cena	50 000 Kč

Odměny

Mezi ostatní neoceněné účastníky, jejichž soutěžní návrh nebude Zadavatelem v průběhu posuzování vyloučen ze Soutěže, může být rozdělena částka 15 000 Kč.

Soutěžní porota

Řádní členové závislí

Ing. Petr Bursík/ uvolněný radní města Karlovy Vary
Ivana Borovcová / ředitelka SPLZaK

Řádní členové nezávislí

MgA. Markéta Zdebská / autorizovaná architektka, BY architects
MgA. Richard Loskot / vizuální umělec, vedoucí ateliéru na FUA TUL
MgA. Pavel Karous, Ph.D. / sochař, pedagog na UMPRUM, autor projektu Vetřelci a Volavky

Náhradníci závislí

Ing. Andrea Pfeffer Ferklová, MBA / primátorka města Karlovy Vary
Ing. arch. Karel Adamec / ředitel KAM KV°

Náhradníci nezávislí

Ing.arch. Jaroslav Sedlák / architektonické studio FUUZE, pedagog na FA VUT

Přizvaní odborníci

Mgr. Romana Riegerová / ředitelka NPÚ Locket
Zdeněk Šimandl / vedoucí provozního úseku SPLZaK

Sekretář soutěže

Ing. arch. Daniela Vyhlídková / architektka KAM KV°
Tel.: +420 702 249 333
E-mail: d.vyhlikova@kamkv.cz

Přezkušovatel

Ing. arch. Jan Lebl / zpracovatel soutěžních podmínek
Tel.: +420 606 232 057
E-mail: info@janlebl.cz

Soutěžní návrh

Soutěžní návrh bude obsahovat:

a) grafickou část soutěžního návrhu

b) textovou část

c) přílohy textové části

d) fyzický model

e) další součásti soutěžního návrhu

Grafickou část soutěžního návrhu účastník předloží na 2 panelech formátu 700 × 1000 mm orientovaných na výšku (formát B1) z lehkého materiálu pro výstavní účely (dále jen Panely). Jsou doporučena následující grafická vyjádření: situace širších vztahů, půdorysné zobrazení, pohledy a řezy, schématická vyjádření výtvarného záměru a technického řešení, zákresy do fotografií atd.

Panely s grafickou částí návrhu by měl účastník ve vlastním zájmu vložit do pevného a zalepeného obalu chránícího Panely proti poškození a zabezpečeného proti otevření s nápisem „NEOTEVÍRAT – SOUTĚŽNÍ NÁVRH – PITNÝ STOJAN PŘED VŘÍDELNÍ KOLONÁDOU V KARLOVÝCH VARECH“.

Textovou část účastník odevzdá v elektronické podobě prostřednictvím Profilu Zadavatele. Textová část soutěžního návrhu by podle doporučení měla obsahovat textové vyjádření návrhu (průvodní zprávu) v rozsahu max. 2 strany formátu A4 na výšku dle přílohy P06 Soutěžních podmínek. Text může být proložen nebo doplněn dalšími doplňujícími informacemi a technickými specifikacemi návrhu formou textu, tabulek, obrázků, skic či schémat upřesňujících princip řešení a technické upřesnění návrhu. Nesmí však být tímto porušen požadavek na zachování anonymity soutěžních návrhů a překročen maximální stanovený limit 2 stran textové části.

Přílohy textové části účastník odevzdá v elektronické podobě prostřednictvím Profilu Zadavatele. Přílohami textové části budou zmenšené náhledy Panelů a vyplněná tabulka bilancí dle přílohy P07 Soutěžních podmínek.

Fyzický model bude vyhotoven v závazném měřítku 1:20, jeho forma a materiál jsou zcela na uvážení autora (dále jen Model). Model bude umístěn na pevné desce kruhového tvaru o průměru 25 cm, vycházející z kontextu řešeného místa. Pokud je to pro správné vyznění a prezentaci návrhu nezbytné, může mít deska jiný rozměr nebo tvar.

Model by měl účastník ve vlastním zájmu vložit do pevného a zalepeného obalu chránícího Model proti poškození, a zabezpečeného proti otevření s nápisem „NEOTEVÍRAT – SOUTĚŽNÍ NÁVRH – PITNÝ STOJAN PŘED VŘÍDELNÍ KOLONÁDOU V KARLOVÝCH VARECH“.

Další součástí soutěžního návrhu je obálka nadepsaná „Kontaktní údaje“, která bude obsahovat údaje o účastníkovi soutěže. Obálka nadepsaná „Kontaktní údaje“ bude zalepená, neporušená, zcela neprůhledná. Bude odevzdána spolu s Panely takovým způsobem, aby bylo možné při převzetí sekretářem Soutěže obě části spárovat.

Dokumenty prokazující splnění podmínek účasti účastník odevzdá v elektronické podobě prostřednictvím Profilu Zadavatele.

Soutěžní podklady

Zadavatel poskytuje uchazečům tyto podklady v digitální podobě:

P01	Soutěžní zadání
P02	Vzor údajů o účastníkovi soutěže
P03	Vzor čestného prohlášení
P04	Pokyny pro podání návrhů v elektronické podobě
P05	Vzor soutěžních panelů
P06	Vzor textové části
P07	Mapové podklady k území (.pdf, .dwg)
P08	Podkladové snímky pro vizualizaci / zákres z daného pohledu
P09	Architektonickou studii rekonstrukce Vřídelské ulice

Ostatní podmínky

Jazyk soutěže

Soutěžní podmínky a soutěžní podklady vydává Zadavatel v českém jazyce. Veškeré části soutěžního návrhu budou vyhotoveny v českém jazyce, popř. ve slovenském jazyce.

Právní řád

Soutěž bude probíhat v souladu s českým právním řádem.

Klauzule o akceptování podmínek Soutěže

Svou účastí v Soutěži potvrzují Zadavatel, sekretář Soutěže, přezkušovatel, porotci a přizvaní odborníci, že se seznámili se všemi podmínkami Soutěže a zavazují se, že budou tyto Soutěžní podmínky jakožto smlouvu dodržovat a ctít.

Odevzdáním soutěžních návrhů vyslovují účastníci souhlas se všemi podmínkami Soutěže jakožto smlouvy a s rozhodnutími poroty učiněnými v jejich rámci a v souladu s nimi.

Karlovy Vary

Vypráví se, že Karel IV. kdysi podnikl loveckou výpravu do lesů v hornatých končinách a údolích, kde nyní vyvěrají horké prameny. Zdejší lesy oplývaly zvěří. Při lovu jeden ze psů počal štít kus divoké zvěře. Při jeho pronásledování spadl do tůně, odkud prudce tryskala horká voda. Pes začal bolestí výt. Lovci, kteří uslyšeli psí nářek, přispěchali v domnění, že jej poranila pronásledovaná zvěř. Podívaná, jež se jim naskytl, je velice udivila. Přistoupili blíže, vytáhli psa z tůně a pak sami ochutnali horkou vodu, jež tolik vyděsila psa. O celé události byl zpraven císař Karel IV., který se pak s četnou družinou vydal k onomu místu, aby tam sám obdivoval nevědní dílo přírody. Za přítomnosti svých lékařů moudrý panovník poznamenal, že takováto horká voda může zažehnat mnohé těžké nemoci a jest velmi užitečná a posilující. Poté vodu sám užil a seznal úlevu. Nad tím se panovník radoval a brzy nařídil, aby celé místo bylo osídleno a kol pramene zřízeny domy. I pojmenování městečka upomíná na svého objevitele – je nazýváno lázně císaře Karla, Karlovy Vary.

(legenda o založení Karlových Varů, Dr. Fabian Sommer 1571)



Slavní hosté Karlových Varů (Wilhelm Schneider, 1914)

Vřídlo

Vřídlo hodné, by tě Musy plným sborem opěvovaly,
odkud žhavé prameny tvé tryskající výš se valí?
Sírné žíly, vápno živé odkud zázrakem se nesou,
jsou to Sicílie žáry, které hrudí Etny třesou?
Či snad Pluto je tvůj soused, zahřívá on Styxu žehy
vlny tvoje? Ustupte již, vyhlášené Bájé břehy
i vy zřídla, Antenor kde odpočinul u Timava,
i ty zdroji blíže Rýna modrojasný, jehož sláva
proto dále světem letí, že blíž tebe odpočívá
nejzbožnější císařů všech Karel Velký! Hleď, jak divá
síla co tu bublin hází do vzduchu! Ó pohleď, pramen
pestře jak tu na své cestě barví mramor, barví kámen,
řek bys, Iris hraje sotva takto barev duhojasem.
Svaté Vřídlo, tryskej dále, pěň se neztenčené časem,
ať rod lidský z Tebe čerpá dlouho zdraví, navrať kmetu
čerstvou sílu, bledé dívce líčka nachem polej v květu,
všechny uzdrav, veselejší ať jde každý domů, všudy
velebí tě, kdo v tvé vlny chorobné své vnořil údy.

Óda na Vřídlo (neznámý autor kolem roku 1500)



Divoký vývěr Vřídla (foto Emilie Rážová, 2022)

Místo - širší kontext

Řešený prostor je svým umístěním součástí jednoho z nejdůležitějších veřejných prostranství v Karlových Varech. Jedná se o centrální prostor v památkové rezervaci města zapsané na seznam světového dědictví UNESCO v ochranném pásmu zdrojů přírodních léčivých vod.

Na předmětné místo přímo navazuje budova Vřídelní kolonády z roku 1975, jejímž je řešený prostor nástupem. Prostor je obklopen řadou hodnotných objektů z různých historických epoch, například secesní budovou spořitelny, art-decovým domem Atlantic nebo historizujícím lázeňským domem Norimberský dvůr. V pohledech na budoucí pítka se uplatňuje i barokní chrám sv. Máří Magdaleny od architekta Kiliána Ignáce Dientzenhofera nebo budova městského divadla od dua architektů Fellner a Helmer.

Veřejné prostory Vřídelní ulice by měly být v příštích letech revitalizovány dle architektonické studie, která je přílohou Soutěžních podmínek. Veřejné prostory Divadelního náměstí pak dle principů koncepční studie Divadelní korzo, kterou je možné prohlédnout na <https://issuu.com/kamkv>. Jako stěžejní pro návrh pítka se může jevit zejména záměr obnovit širokou proměnadu s dvouřadou alejí u řeky, vytvoření intimnějšího prostoru u nástupu do kolonády a zároveň otevření celého Divadelního náměstí s centrálním prvkem - jezdeckou sochou Karla IV. od sochaře prof. Gabriela. Ta vznikla iniciativou soukromého subjektu a na své místo byla instalována v květnu roku 2022.

- 1 místo pro nové pítka
- 2 výtrysk Vřídla - Vřídelní kolonáda
- 3 barokní chrám sv. Máří Magdaleny
- 4 Tržní kolonáda



Ortofoto mapa řešeného prostoru (zdroj ČÚZK)



Vřídlo a jeho okolí v období baroka (Muzeum Karlovy Vary p. o.)

Přírodní poměry

V karlovarských minerálních pramenech se nachází kolem šedesáti chemických prvků a jejich mineralizace je až 6,5 g na litr. Tyto rozpustěné minerály, vyvěrající z hlubin země, sedimentují v místech vývěrů a tvoří tak charakteristický doprovodný jev – zřídelní sedimenty. Usazeniny se vytváří všude v okolí pramenů a vytváří tak typické různobarevné mikrokrajiny, jako např. v řečišti Teplé. Usazují se také na površích lázeňských zařízení, pítek a v trubkách, což přináší komplikace v rámci údržby objektů.

Zřídelní sedimentace v čase vytváří vrstvy horniny, která tak vyplňuje velkou část údolí, ve kterém se nachází vývěrová zóna. Vřídlovec – hornina vzniklá sedimentací minerálů – byl v minulosti používán jako stavební materiál a byl tak také na zdejších území těžen. Těžba probíhala do roku 1600 např. před kostelem sv. Máří Magdalény, kde se nacházel vřídlovcový lom. Dále se vřídlovec hojně využíval na výrobu uměleckých a užitných předmětů. Od roku 1879 se v rámci Vřídelní kolonády nachází dvě speciální „pokameňovací místnosti“.

(zdroj RNDr. Tomáš Vylita, Ph.D.)

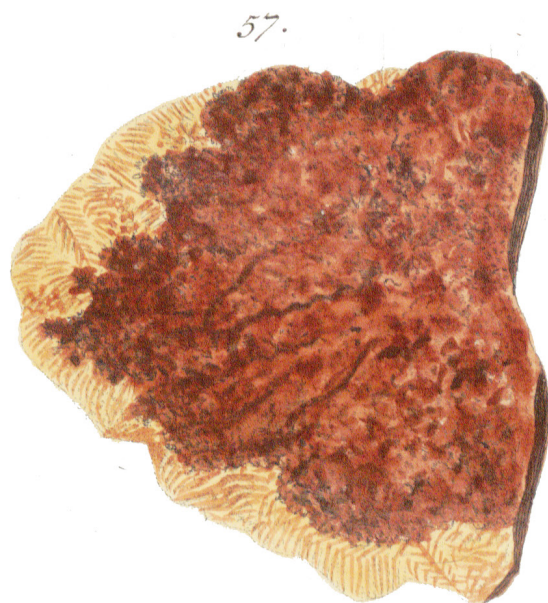
Podrobnější informace RNDr. T. Vylita, Ph.D.

Zřídelní sedimentace v Karlových Varech:

<https://www.youtube.com/watch?v=KmWzPQwj9Ng>

Karlovarská terma a ochrana přírodního dědictví:

<https://www.youtube.com/watch?v=2Ry-D0-RHWk&t=1816s>



Ilustrace vřídelních sintrů (Franz Uibelaker, 1781)

Pitná kúra

Až do 18. století se v Karlových Varech léčilo zásadně koupelemi, ačkoliv již r. 1521 dr. Václav Payer doporučil zdejší termální vodu i k pití. Nemocní zůstávali v souladu s poznatkami tehdejšího lázeňského lékařství v horkých koupelích, podávaných ve společných bazénech, často až několik dnů, tedy tak dlouho, až došlo k „rozežráním“ kůže (tzv. Fresskur). Termální voda byla využívána i k léčení kožních nemocí. U Vřídla byly k léčebným procedurám postaveny čtyři větší bazény, první pro nemocné s vnitřními a revmatickými bolestmi, druhý pro ty, kteří onemocněli svrabem; ve třetím byli koupáni malomocní a ve čtvrtém nemocní s kožními vředy.

Pitná kúra se ujala až o 250 let později na podnět dr. Davida Bechera, který jako jeden z prvních provedl její chemickou analýzu. Léčba pitím se brzy osvědčila, zejména vynikla při nemocech žaludku, střev a jater a záhy potlačila nepřiměřené koupele.

I pitné kúry časem došly k extrému, nemocní byli nuceni pít postupně 11 – 51 pohárků po cca 140 ml vody, tedy 1,5 – 7 litrů denně. Vědeckým poznáním postupně došlo ke zmírnění a vzájemné harmonizaci obou základních druhů léčby, koupelové i pitné.

Základem dnešní karlovarské léčby je opakované pití termální vody, které ve svém důsledku znamená zvýšený přísun vody a minerálních látek do těla a následně regulaci vodního a minerálního hospodářství organismu. Vedle přímého vlivu na sliznice, na látkovou přeměnu a detoxikační děje v tělesných buňkách ovlivňuje karlovarská léčba příznivě i mikrobiální osídlení střev a jejich produkci. Karlovarská léčba je tedy přírodní farmakologickou léčbou chorob a pooperačních stavů trávicího a žlučového ústrojí, jater, slinivky a některých onemocnění látkové přeměny (cukrovky) a močových cest.

(zdroj RNDr. Tomáš Vylita, Ph.D.)



Vřídlo (foto Tomáš Fiala, 2021)

Desatero pitné kúry

- Karlovarskou termominerální vodu je doporučeno užívat výhradně po konzultaci s lázeňským lékařem s potřebnou erudicí.
- Karlovarskou termominerální vodu je pro dosažení plného léčebného efektu doporučeno užívat v blízkosti pramenních vývěrů.
- Karlovarskou termominerální vodu je doporučeno pít výhradně z tradičně tvarovaných porcelánových či skleněných pohárků.
- Pitná kúra by měla probíhat v duševní pohodě, beze spěchu, v uvolnění.
- Součástí pitné kúry je i tělesný pohyb; je proto doporučeno užívat vodu při pomalé chůzi.
- Pitnou kúru je doporučeno opakovat v lékařem stanovených periodách.
- Pitná kúra je malou slavností, v jejím průběhu nelze rušit ostatní klienty.
- Minerální vodou nelze zalévat okolostojící rostliny nebo ji vylévat na podlahu kolonádních prostor.
- Při odběru vody z pitných stojanů se nelze dotýkat pitného stojanu či výtokových trubic.
- Léčebnou kúru není vhodné kombinovat s konzumací alkoholu či kouřením tabákových výrobků; škodlivá je i pasivní inhalace tabákového kouře.

Vřidelní kolonáda

Vřidelní kolonáda ze 70. let 20. století se již i přes rozporuplné přijetí širokou veřejností stala jednou z neodmyslitelných ikonických staveb Karlových Varů a to zejména díky svému výraznému a jedinečnému architektonickému pojetí i uměleckým dílům, která jsou její součástí.

Na místě výtrysku Vřídla stála v minulosti řada objektů a kolonád z různých historických období a různého výrazu. Poslední klasická Vřidelní kolonáda od architektů Fellnera a Helmera byla rozebrána v roce 1939 a následovalo několik architektonických soutěží s cílem najít podobu kolonády nové. Až v soutěži z roku 1960 zvítězil návrh architekta Jaroslava Otruby (známý jako autor ikonických stanic pražského metra linky A), který byl zvolen pro realizaci. Generálním projektantem se stal Architektonický ateliér Beta Praha architekta Jana Šrámka.

Stavba probíhala v letech 1969 – 1975 a slavnostní otevření se uskutečnilo 11. května 1975. Před kolonádou byla z politických důvodů umístěna socha kosmonauta Jurije Gagarina, který Karlovy Vary navštívil v roce 1966, a celá kolonáda byla na jeho počest pojmenována „Vřidelní kolonáda Jurije Gagarina“.

Kolonáda je členěna do tří základních hal, haly pitných kúr, haly výtrysku Vřídla a příčné centrální haly.

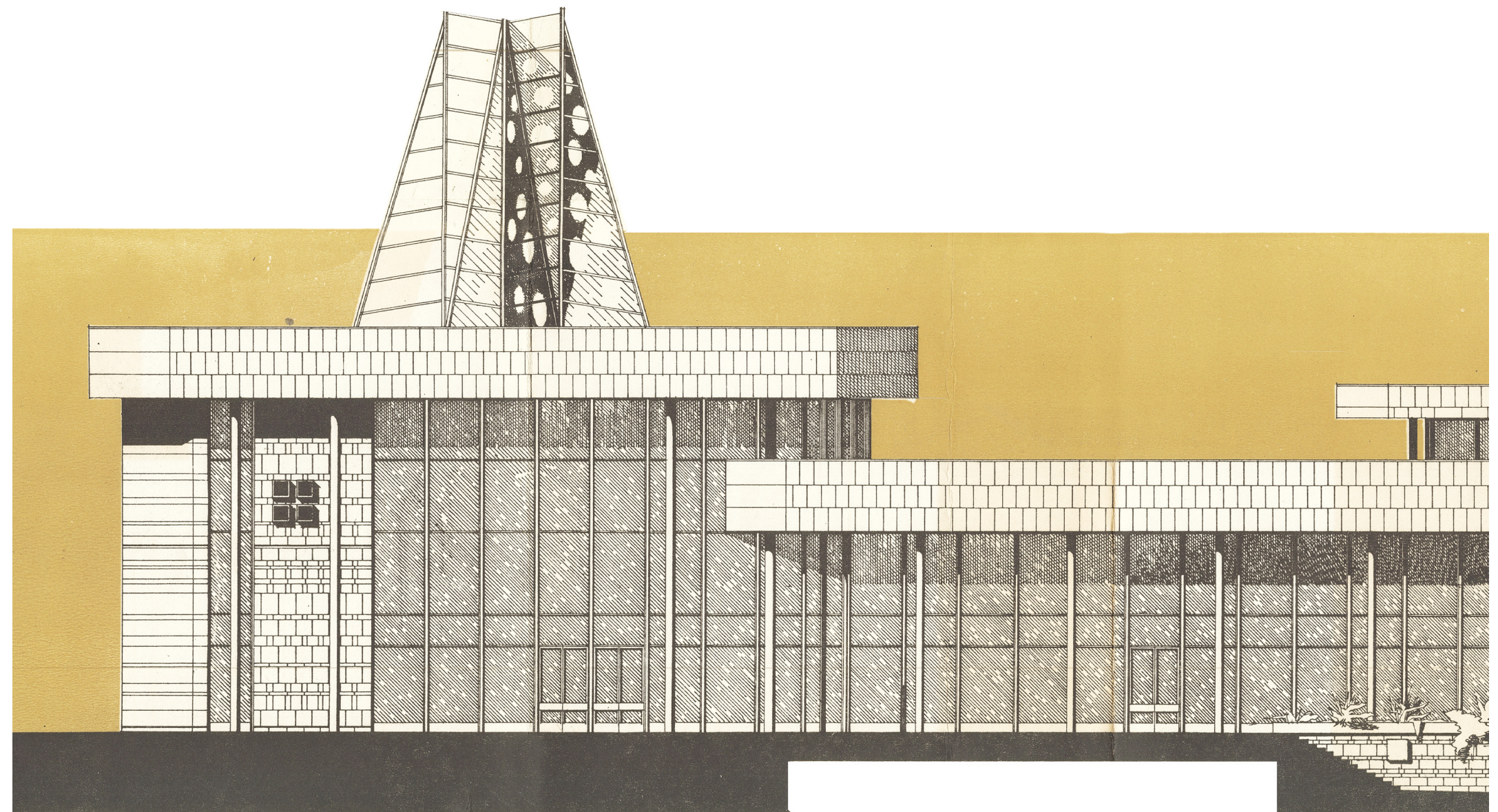
V hale pitných kúr jsou umístěny pitné stojany pro možné užívání Vřídla k pitným procedurám. Ty jsou doplněny ceněnými uměleckými plastikami z litého skla od dua autorů **Stanislava Libenského a Jaroslavy Brychtové**. Původně byla v každém z pěti pitných stojanů jiná teplota vřidelní vody (docházelo k umělému chlazení), aby bylo užívání k pitným kúram snazší. Dnes již k chlazení nedochází, a tak je teplota konstantní, tj. cca 72 °C.

Nad vývěrem Vřídla se zvedá prolamovaný skleněný polygon, „koruna“, od sochaře **Jana Fišara**, která byla v roce 2022 kompletně rekonstruována. Za pozornost také stojí umělecky pojatá dlažba podlah interiéru kolonády, která v sobě nese grafický motiv „Vříření termy“ přímo od autora stavby **Jaroslava Otruby**.

Po studiu archivní dokumentace můžeme zhodnotit, že ne vše se podařilo zrealizovat podle původních myšlenek architektů a stavba je výsledkem celé řady kompromisů.

Dnes je také velká část stavby ve špatném stavu, a to jak ze stavebně technického hlediska tak řadou nekoncepčních a rušivých vestaveb a úprav. V roce 2021 byla zpracována architektonická studie možné budoucí podoby Vřidelní kolonády, která jasně deklaruje záměr města Karlovy Vary objekt rekonstruovat tak, aby byly podpořeny stávající architektonické kvality. Architektonická studie je volně k nahlédnutí zde - <https://www.kamkv.cz/projekty/detail/vridelni-kolonada>

První část rekonstrukce proběhla již v roce 2022.



Vřidelní kolonáda (projektová dokumentace, ateliér Beta, 1970)



Socha Jurije Gagarina v předpolí Vřídelské kolonády (pohlednice, 1975)

Místo

Předpolí Vřídelní kolonády směrem k Divadelnímu náměstí bylo architektonicky zpracováno již při výstavbě kolonády a svým výrazem a pojetím odpovídalo stavbě samotné. Dominantním prvkem se stala figurativní socha kosmonauta Jurije Gagarina od sochaře Antonína Kuchaře, který svou zvednutou pravicí jakoby zdravil navštěvníky přicházející do kolonády.

Socha byla pro svůj politický podtext a na podnět občanů města přemístěna v roce 1992 na nové místo před letiště Karlovy Vary v Olšových Vratech, kde stojí dodnes.

V roce 2002 bylo na původním místě vztyčeno nové umělecké dílo - pětmetrový kamenný obelisk od sochaře Pavla Opočenského nazvaný „Pocta Libenskému“, který svou vertikální postavou navazoval na původní kompozici prostoru.

V roce 2016 bylo z důvodu havarijního stavu stropní desky haly výtrysku Vřídla rozhodnuto o dočasném přesunutí výtrysku mimo objekt Vřídelní kolonády. Pro tento přesun bylo nutné přeprocovat i pojetí řešeného předpolí a celé nástupní plato otevřít a rozšířit. Projekt úprav spolu s novou betonovou mísou na základě objednávky od města Karlovy Vary vypracoval Ing. Kouba. V rámci tohoto projektu byl také odstraněn žulový obelisk Pavla Opočenského. V této nové podobě Vřídlo tryskalo až do jara roku 2022, kdy byl po částečné rekonstrukci kolonády výtrysk vrácen zpátky na své místo do interiéru haly výtrysku Vřídla.

Z předpolí Vřídelní kolonády byla demontována betonová mísa, veškeré technologie pro přívod i odvod vřídelní vody jsou však pod povrchem ponechány a jsou plně funkční. Tento fakt také definuje nutnost dodržet přesné umístění nového pitného stojanu na místo prostupu v podzemní revizní komoře – tedy na střed původní betonové mísy.



Provizorní výtrysk Vřídla (foto Rudolf Voleman, 2020)

Místo



Dnešní stav (foto KAM KV° p. o.)

Místo



Dnešní stav (foto KAM KV° p. o.)

Technické specifikace

Vřídelní voda je jímána v několika vrtech v blízkosti Vřídelní kolonády, ze kterých je potrubím a přirozeným tlakem vedena do suterénu Vřídelní kolonády. Zde je část vřídelní vody vedena do veřejně přístupné výtryskové haly, kde se projevuje svou přirozenou silou jako ikonický výtrysk, část vřídelní vody je rozvedena do pitných stojanů v podélné hale kolonády a část je složitým systémem rozváděna do balneoprovozů jednotlivých karlovarských lázeňských domů. Nevyužitá vřídelní voda je přepadem odváděna do koryta říčky Teplá. Do nového pitného stojanu bude vřídelní voda vhnána za pomoci čerpadla.

Vřídelní voda má léčivé účinky, pracovat s ní je však složité. Hlavními body, které musí být při návrhu pitného stojanu brány v potaz je teplota vody (cca 72 °C), její agresivita a enormně rychlé utváření usazenin (inkrustace) jak v potrubí, tak na prvcích, které s Vřídelní vodou přijdou do styku.

Čištění prvků a potrubí musí probíhat pravidelně a to:

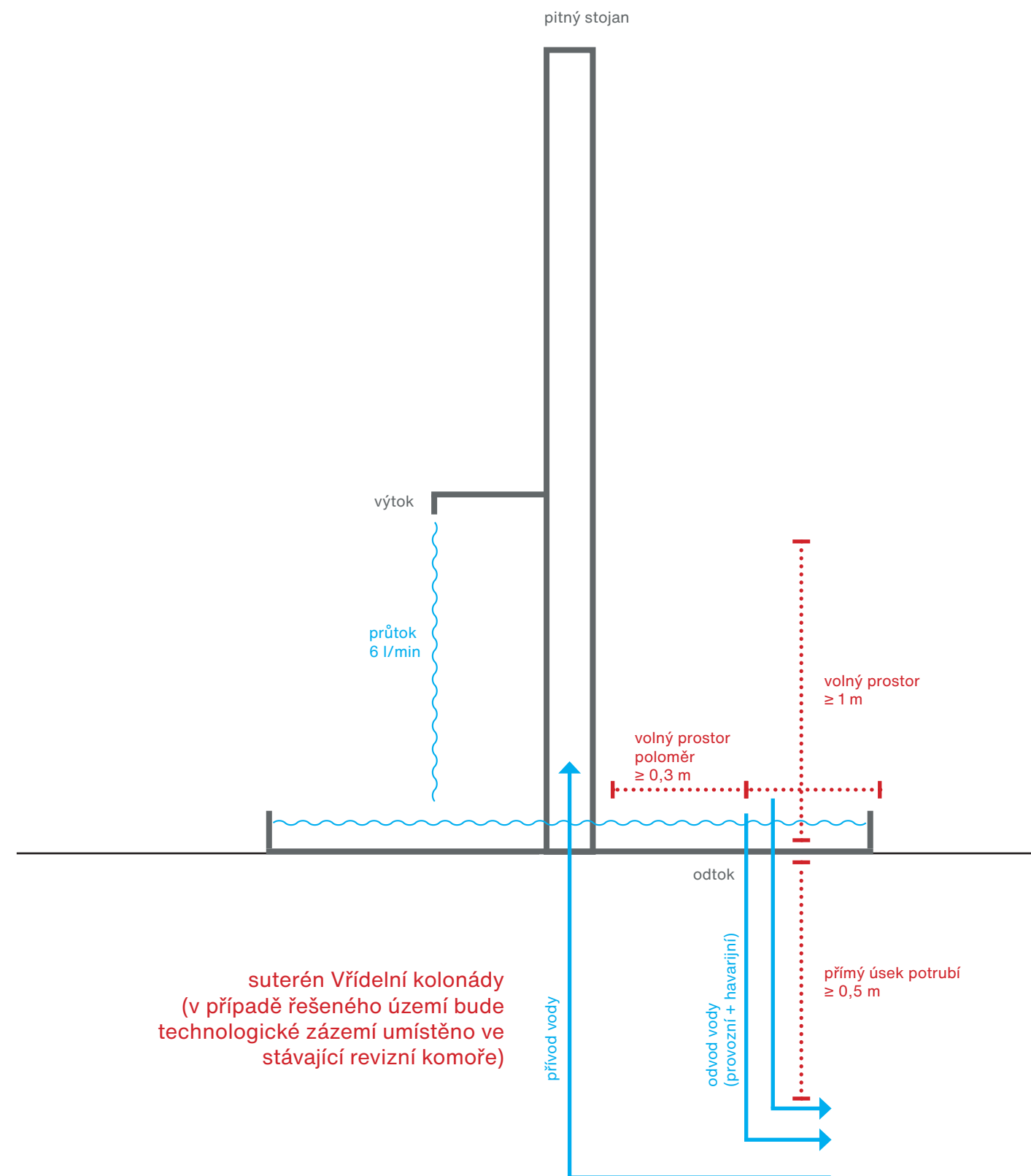
- mechanickou cestou - cca každý měsíc probíhá manuální odvrtání usazenin z odvodního potrubí vrtačkou. Součástí nového pitného stojanu bude následně i atypický přípravek pro mechanické odstraňování usazenin (inkrusty) v zanořeném ústí výtoku.
- chemickou cestou – průtokové čištění za pomoci stanice CIP (Clean in Place), kdy dojde k čištění celé trasy potrubí od čerpadla v suterénu Vřídelní kolonády až k výtoku. Z toho důvodu je nutná možnost připojení hadice velikosti 1/2“ k ústí výtoku za pomoci atypického prvku např. s využitím třmenu.
- ultrazvukovou lázní – demontovatelné prvky

Z těchto důvodů je preferovaným materiálem pro prvky pitného stojanu přicházejícími do kontaktu s vřídelní vodou nerez odolávající solím (ČSN 17346, AISI 316). Dalšími možnými materiály jsou jednodruhové kovy, sklo, tavený čedič, ...

Snadná a účelná údržba je jedním ze základních předpokladů pro návrh nového pitného stojanu – přívodní i odvodní potrubí musí být přímé a co možná nejkratší. Je nutné také počítat s faktem, že vřídelní voda je proplyněná, a i přesto, že bude do pitného stojanu vhnána čerpadly, může se plyn hromadit v nadvýšených částech potrubí a tím toto potrubí znepřehodnit. Veškeré potrubí musí obsahovat správné usazení těsnících prvků, které musejí být snadno rozebíratelné s těsněním „na plocho“ v místech rozebíratelných spojů (typicky svěrné šroubení DIN 32676 – CLAMP s preferencí na velikost talířku 50,5 mm).

Při návrhu pitného stojanu je vhodné vzít do úvahy:

- Celkový průtok termominerální vřídelní vody stojanem je předpokládán do 6 l/min. Návrh by měl uvažovat s jedním, maximálně se dvěma výtoky. Výtok musí být ochráněn před nahodilým dotykem prstem, hrdlem lahve apod., aby bylo eliminováno bakteriologické znečištění. Výtok musí být tvarován tak, aby voda i za stavu mírných usazenin nestékala jinou cestou.
- Odtok vody pod stojanem musí být realizován přímým vertikálním potrubím, které musí umožňovat zavedení vrtáku v délce + 0,5 m (nad bodem odtoku musí být min. cca 1 m volný prostor). V horizontální rovině musí být volný prostor kolem bodu odtoku o poloměru cca 0,3 m. Odtok vody do odpadního potrubí musí být realizován prvkem, který bude zabezpečen proti sejmutí bez nástroje a to buď klínovým, nebo bajonetovým spojem, tedy spoji rozebíratelnými i za stavu silných usazenin (zainkrustování). Vlastní odtok musí být mechanicky krytý, aby případné předměty neucpávaly potrubí (typicky kaštaný, kapesníky, obaly od bonbonů, apod.). Vítaným řešením by bylo realizování dvou odtokových potrubí s výškově posunutým bodem přelivu – provozní / havarijní.
- Pitný stojan bude umístěn nad prostupem ve stávající revizní komoře
- Pitný stojan bude vzhledem k teplotě Vřídelní vody v provozu celoročně
- Vřídelní voda bude z pitného stojanu vyjma technologických ostávek vytékat nepřetržitě. Ovládání průtoku uživateli není žádoucí.
- Návrh může pracovat s osvětlením pitného stojanu. Osvětlení může mít jak výtvarný efekt tak i praktické důvody pro uživatelské pohodlí.

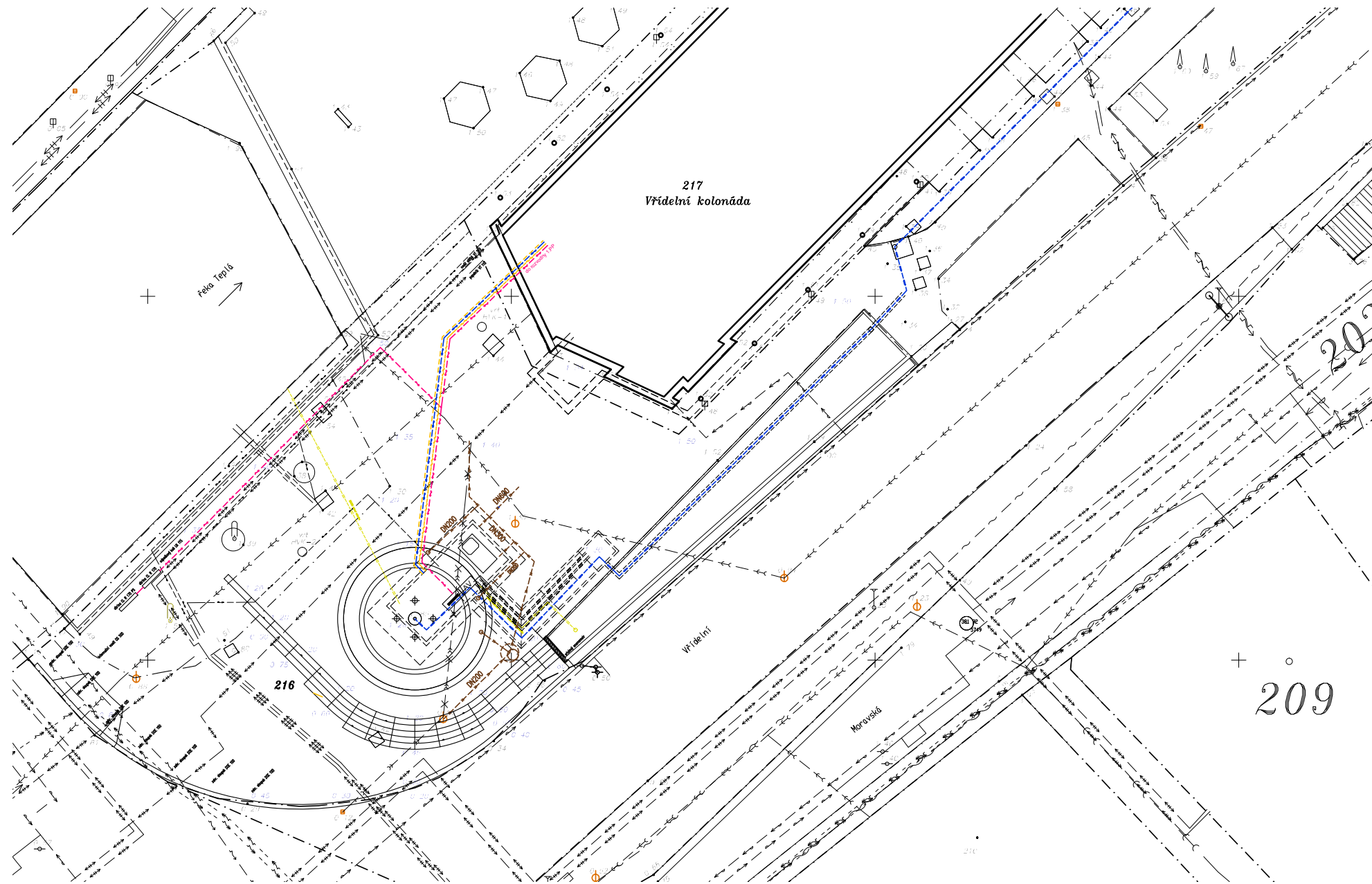


Schematický řez stávajícím pitným stojanem v interiéru Vřídelní kolonády



Pravidelné čištění usazenin v místě výtrysku Vřídla (foto Václav Šlauf, MAFRA, 2015)

Úprava prostoru v roce 2016



LEGENDA

- hranice katastru
- nová vřšková křivka terénu

LEGENDA - STÁVAJÍCÍ SÍŤ

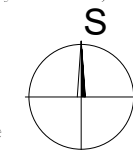
- splošková kanalizace
- dešťová kanalizace
- vodovodní řad
- vedení vysokého napětí
- vedení nízkého napětí
- vedení telefonie 02
- vedení dálkového tepla Trade group
- zavlažování
- odvětrání

LEGENDA - NAVRHOVANÉ SÍŤ

- dešťová kanalizace S0-04
- vodovod S0-03
- vřídlní voda SC-02
- nízké napětí SC-05
- vedení technologie energokanálu S0-C
- optický kabel S0-05
- rezervní kabel S0-05
- odvětrání technologické šachty S0-05

LEGENDA - RUŠENÉ SÍŤ

- dešťová kanalizace



GENERÁLNÍ PROJEKTANT Ing. David POKORNÝ Kolová č.p.96, 360 01 Karlovy Vary Mobil: +420 603 841 069 Email: d.pokorny@pokornyatelier.cz		akce: PŘEDKOLONÁDNÍ PROSTOR S VÝTRYSKEM VŘÍDLA Vřídlní kolonáda – celková revitalizace území ul.Divadelní náměstí 2036/2, parc.č.216, 360 01 K.Vary město KARLOVY VARY, kraj KARLOVARSKÝ	
AUTOR PROJEKTU ING. VÁCLAV KOUBA PROJEKTOVÝ ATELIER Kralupy 1151/21, 360 01 Karlovy Vary		AUTORIZOVANÝ PROJEKTANT Ing.Jan Chyška ZAKÁZKA 03-02/2016	
INVESTOR Statutární město Karlovy Vary Moskevská 2035/21 361 20 Karlovy Vary		HIP Ing.David Pokorný DATUM 02/2016	
VÝKRES		ZPRACOVATEL ČÁSTI Ing.David Pokorný MĚŘÍTKO 1:250	
SITUACE KOORDINAČNÍ		VYPRACOVAL Ing.Štěpán Mosler STUPEŇ DPS PÁRE DOKUM. ČÁST C	
		ČÍSLO VÝKRESU 03	

Úprava prostoru v roce 2016



Revizní komora a základy pro betonové schodiště (foto Václav Šlauf, MAFRA, 2016)