

VŘÍDELNÍ

Identifikační údaje zpracovatele studie

Architektonické řešení

Kancelář architektury
města Karlovy Vary, p.o.
Nám. M. Horákové 2041
361 20 Karlovy Vary
www.kamkv.cz

Ing. arch. Jan Lebl
Bc. Emilie Rážová

Konzultace dopravního řešení

Syrový – dopravní ateliér, s.r.o.
Bruselská 266/14
120 00 Praha 2
syrovky@gmail.com
www.kvetoslavsyrovky.cz

Ing. Květoslav Syrový



Divadelní korzo

Karlovy Vary mají kvalitní základ v lázeňské tradici, dochované architektuře a urbanistické struktuře centra i jednotlivých městských částí. Ústředním tématem veřejných prostranství v Karlových Varech je zdraví, které přirozeně navazuje na městské gró, a to lázeňství.

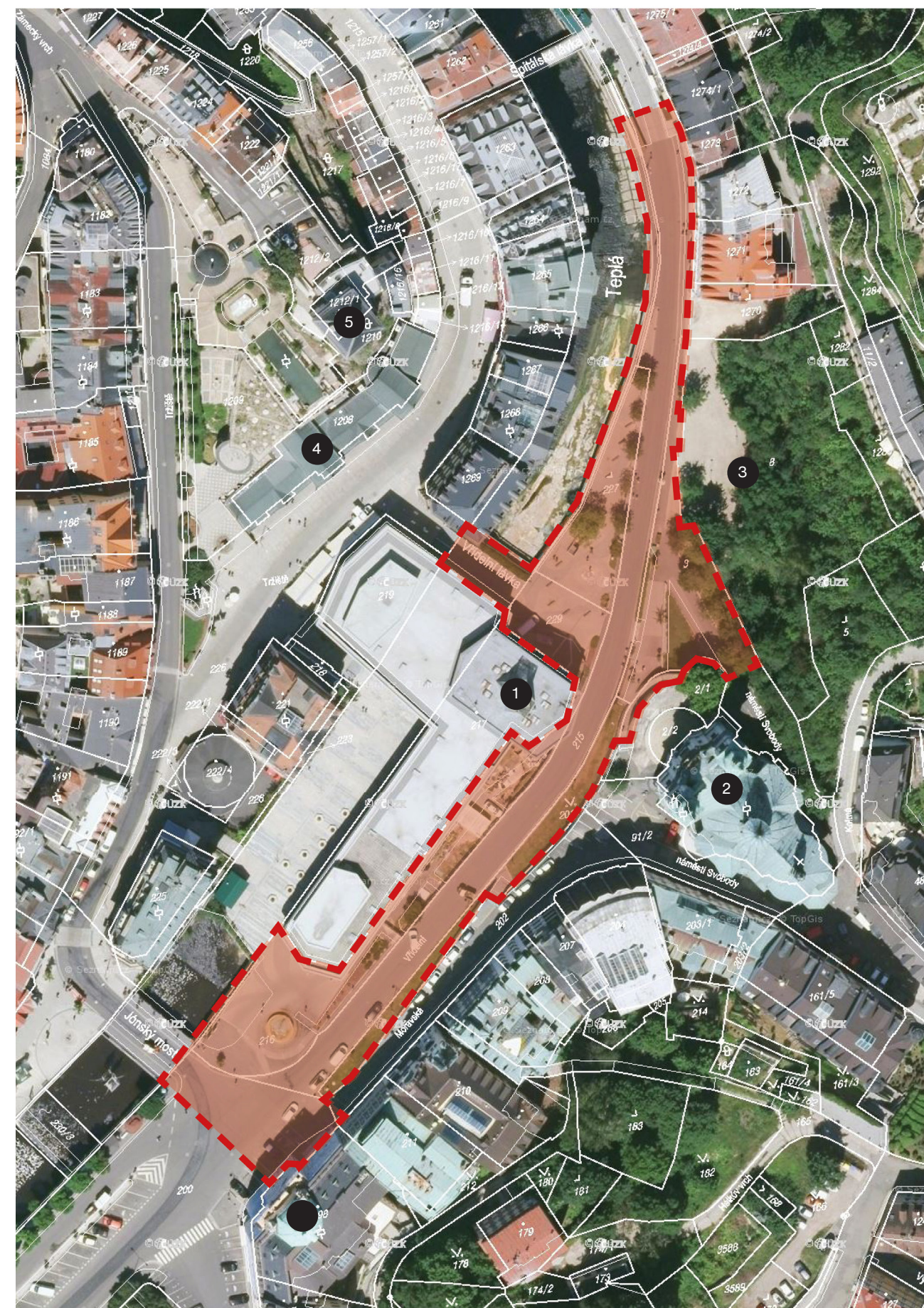
Současný stav jižního vstupu do lázeňské čtvrti města je neutěšený. Okolí Císařských lázní, Vřídelní kolonády a Divadelního náměstí včetně komunikace ul. Mariánskolázeňská, ul. Nová Louka a ul. Vřídelní vyžaduje celkovou revitalizaci s jasně nastavenými principy. V minulosti byla podle autorského a celostního architektonického návrhu realizovaná rekonstrukce veřejných prostranství na levém břehu řeky Teplé - Staré louce. Nyní je dalším logickým krokem přikročit k celostnímu řešení pravobřežního prostoru s vizí vytvořit v rámci lázeňského korza jednotný celek, který bude atraktivní jak pro návštěvníky města, tak pro obyvatele. Aktuální rekonstrukce budovy Císařských lázní a její přeměna pro kulturní využití, obnova Vřídelní kolonády vyžadují postupnou kultivaci této lázeňské promenádní osy.



Vřídelní ulice

Řešené území je svým umístěním jedním z nejdůležitějších veřejných prostranství v Karlových Varech. Jedná se o centrální prostor v památkové rezervaci města zapsané na seznam světového kulturního dědictví UNESCO v ochranném pásmu zdrojů přírodních léčivých vod. Řešené území začíná na jižní straně koncem Divadelního náměstí, zahrnuje i řešení povrchů Vřídelní lávky a dnešního slunečního pláta. Území končí u čtvrtého objektu ve Vřídelní ulici, kde je ukončena rekonstrukce provedené kolem roku 1990. Dle dopravního režimu se již dnes jedná kompletně o pěší zónu s povoleným vjezdem vozidel dopravní obsluhy a IZS, do budoucna je možné počítat s vjezdem MHD.

- 1 výtrysk Vřídla - Vřídelní kolonáda
- 2 barokní chrám sv. Máří Magdaleny
- 3 „kamenolom“ - prostor po demolovaných domech
- 4 Tržní kolonáda
- 5 Zámecká věž
- 6 historická budova Spořitelny



Historie

Ulice je přímou součástí nejstaršího historického jádra města Karlovy Vary a navazuje na barokní kostel sv. Máří Magdaleny, který je následovníkem původního gotického kostela.

Podoba dnešní Vřídelské ulice se v historii velmi často měnila a přímo souvisela s formou využití Vřídla, respektive úpravami, přestavbami a proměnami staveb, které s výtryskem Vřídla souvisely.

V průběhu 20. století došlo k řadě demolic, které dodnes určují charakter místa. Primárně se jedná o lokalitu tzv. kamenolomu, demolován byl však i špalíček domů navazující na Divadelní náměstí a několik objektů přímo zakomponovaných do opěrné zdi pod kostelem.

Současná podoba vychází ze 70. let 20. století a byla vydefinována novou výstavbou Vřídelské kolonády. Bohužel se vize architektů na úpravu okolí této stavby naplnily jen částečně a tak místo již od otevření kolonády působí neadekvátně svému významu.



3/ 1900 - Vřídelská lázně a litinová kolonáda ve Vřídelské ulici



1/ 1840 - plato před kostelem a opěrná zed' v původní historické podobě



2/ 1965 - tržní krámky u opěrné zdi pod kostelem krátce před demolicí kolem r. 1960



3/ 1900 - Vřidelní lázně a litinová kolonáda ve Vřidelní ulici



4/ 1920 - pohled ze schodiště ke sv. Máří Magdaleně na Vřidelní ulici

Současný stav

Myšlenky architektů na úpravu okolí Vřídelní kolonády nebyly zcela naplněny a tak tuto významnou budovu dodnes obklopuje prostor, který svým charakterem připomíná spíše ulici na nevýznamné periferii města.

Velkým potenciálem je fakt, že celá ulice je již dnes v režimu pěší zóny, stavební stav tomu však neodpovídá. Nevhodné prostorové uspořádání a nekvalitní degradované materiály vytváří z ulice spíše koridor pro motorovou dopravu, kde se chodec bojí projít.

Výškové rozdíly řešené formou neprůchozích betonových zídek tvoří prostor velmi komplikovaný a neprostupný. Přímá pěší vazba od Tržní kolonády ke kostelu chybí.



1/ celkový pohled do Vřídelní ulice



2/ Zbytečné bariéry tvořené neprostrupnými opěrnými zidkami



3/ Koridor pro motorovou dopravu



4/ Historická osa přes Vřídelní lávku k čelu chrámu Máří Magdaleny



5/ Celkový pohled na řešení paty opěrné zdi - nepřístupná trávnicková plocha



6/ Degradované materiály vyžadující rekonstrukci



7/ Zcela degradované materiály povrchů



8/ Rekonstruovaný prostor kolem kostela sv. Máří Magdaleny s využitím historické dlažby (arch. Cikán, 2021)

Návrhová část

Cíle návrhu

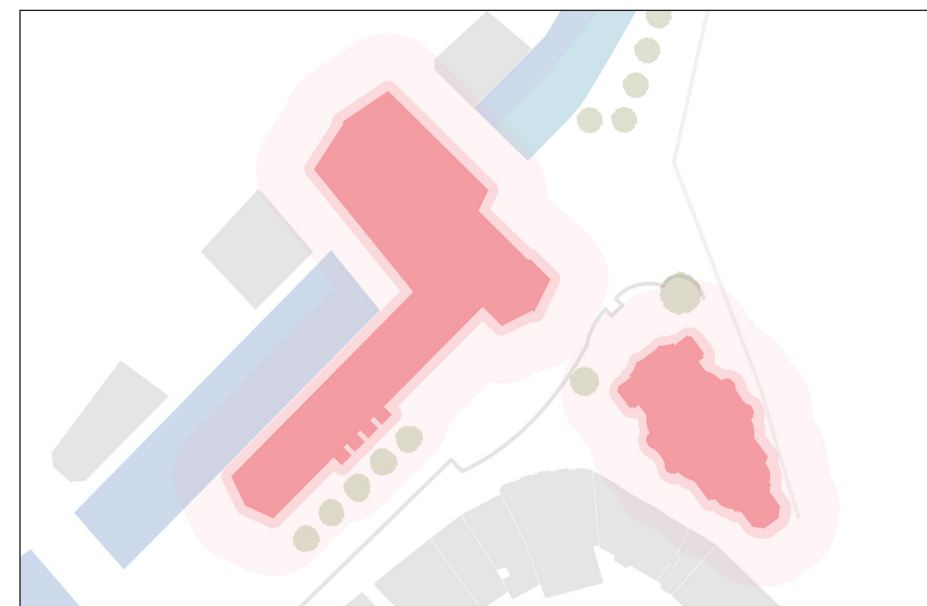
Úzký prostor mezi Vřídelskou kolonádou a opěrnou zdí pod chrámem sv. Máří Magdaleny skýtá potenciál příjemného pobytového místa přímo navázaného na interiér Vřídelské kolonády. Je však nutný zásah nejen do veřejného prostoru, ale i kolonády samotné, která by měla být do tohoto prostoru více fyzicky otevřena. V návrhu obnovujeme pěší a vizuální propojení Tržní kolonády a barokního chrámu. Ve Vřídelské ulici pod opěrnou zdí navrhujeme příjemné posezení s výhledem na živou ulici a ruch uvnitř kolonády. Důležitým bodem jsou také nové výsadby stromů, které zpříjemní jak samotnou ulici tak v letních dnech pomohou zastínit interiér Vřídelské kolonády. Výsadbu nových stromů doplní návrh trvalkových záhonů. Důležitým bodem také bude hospodaření se srážkovou vodou, její maximální zasakování s ohledem na možnosti způsobené ochranou zdroje přírodní léčivé vody.

Koncept

Hlavní motivem celé rekonstrukce je jemná práce s materiálem dlažeb. Různé plochy s odlišnou velikostí a povrchem dlažeb jsou odkazem na proměnlivou historii zástavby v místě, jsou fragmenty historických objektů. Tímto způsobem dojde také k zapojení graficky pojednané podlahy Vřídelské kolonády do celé koláže.

Vřídelská kolonáda x sv. Máří Magdaléna

Střet organického zdobného baroka a strohých přísných linií funkcionalismu - střet a prolnutí dvou historických období se odráží v materiálovosti a řešení detailů



Dva prostory, dvě úrovně

Dva korálky na niti, dvě rozšíření ulice dělené zúžením prostoru - hranou výtryskové haly kolonády

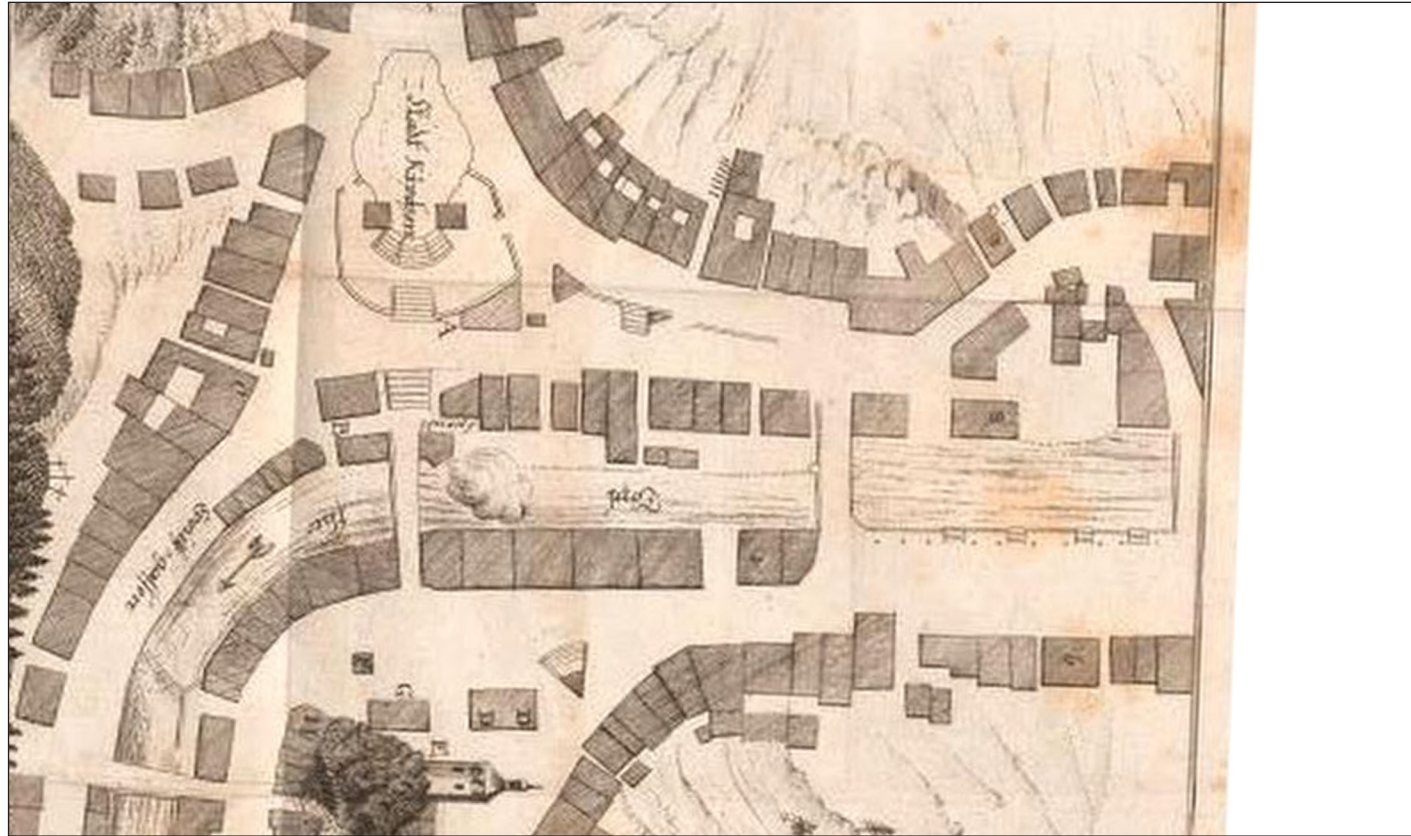


Vazby

Pohybové a pobytové. Vizuální a fyzická dostupnost kostela přes Vřídelskou lávku z Tržště. Propojení interiéru kolonády s prostorem Vřídelské ulice.



Historické mapy



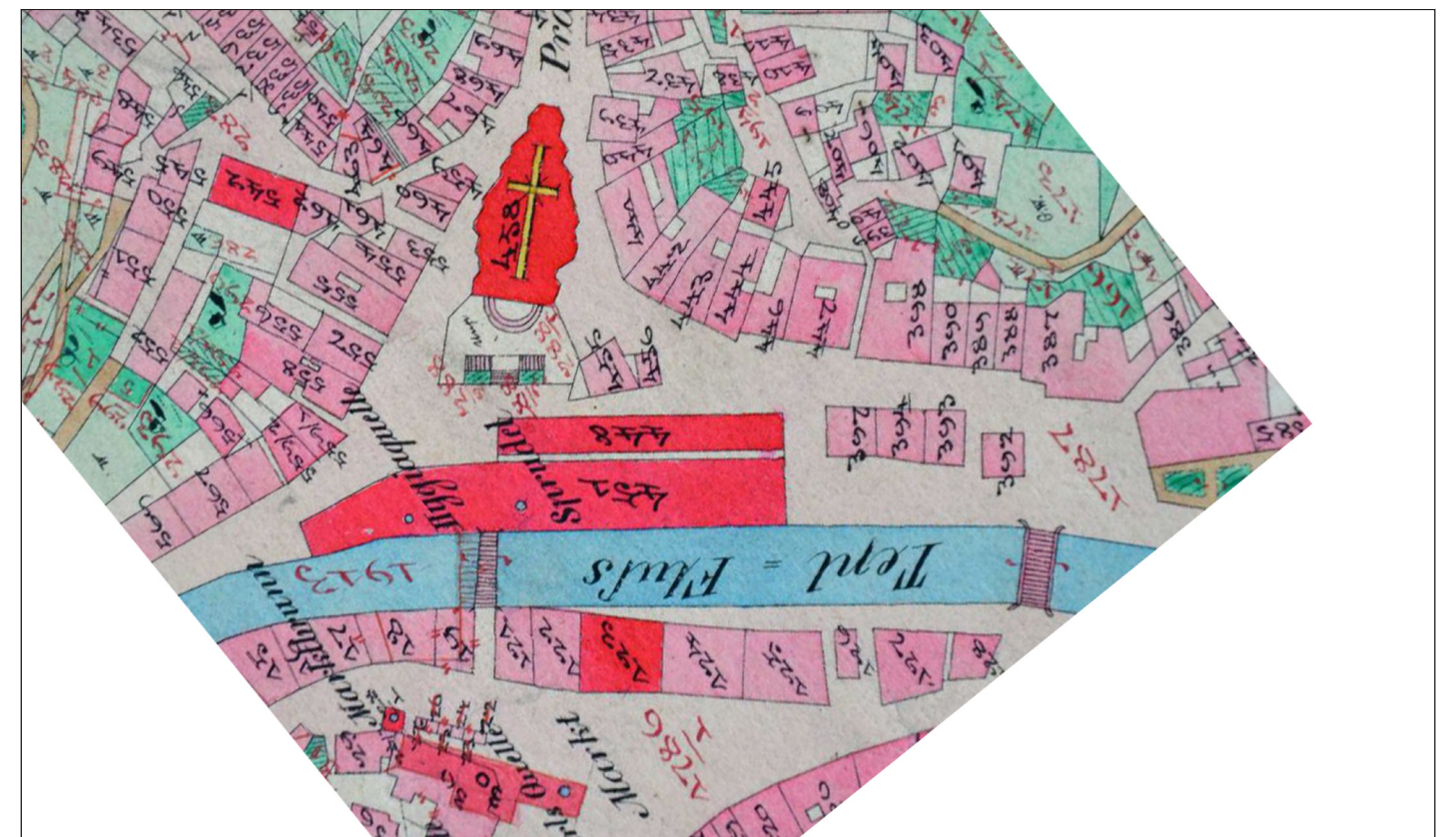
1/ zástavba Vřídelské ulice 1770



2/ zástavba Vřídelské ulice 1830

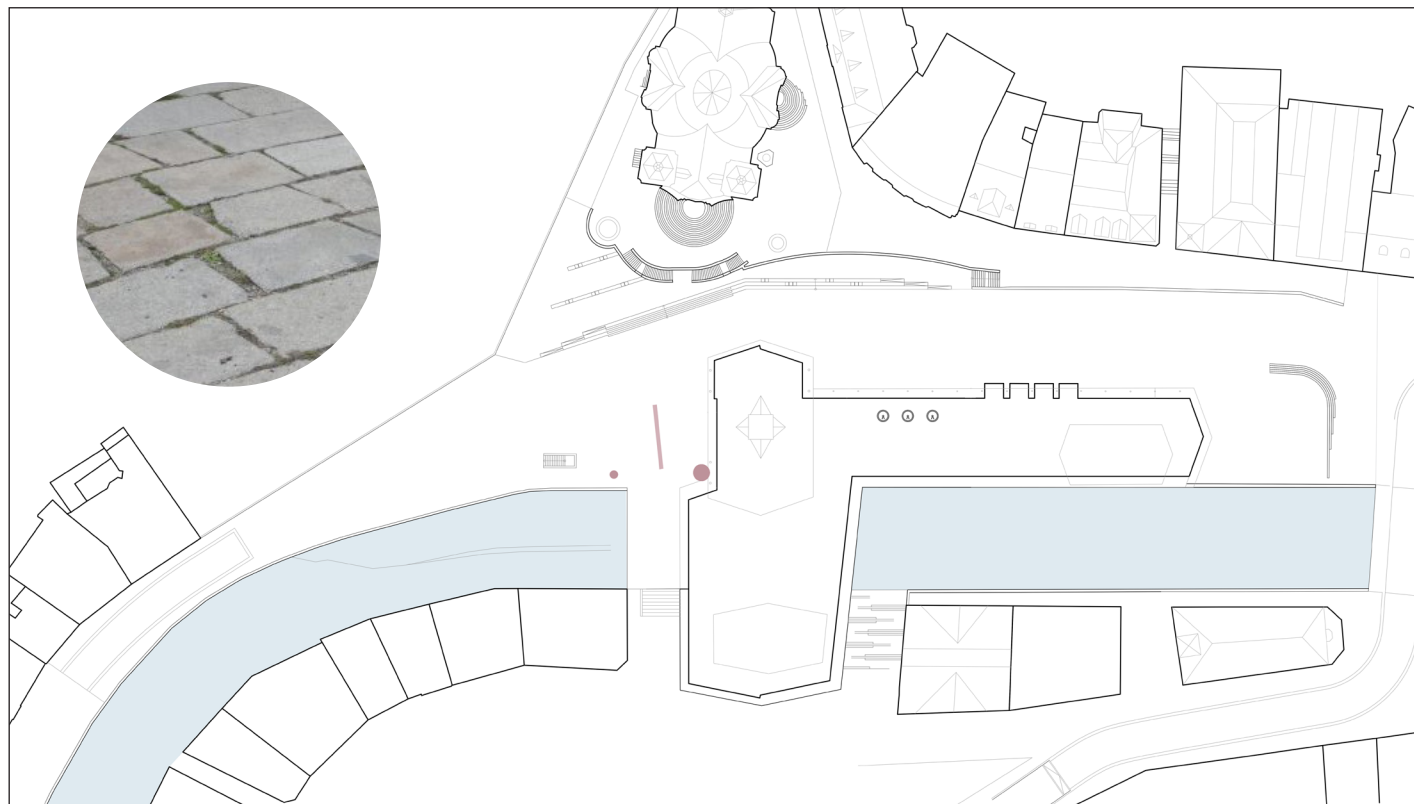


3/ zástavba Vřídelské ulice 1870

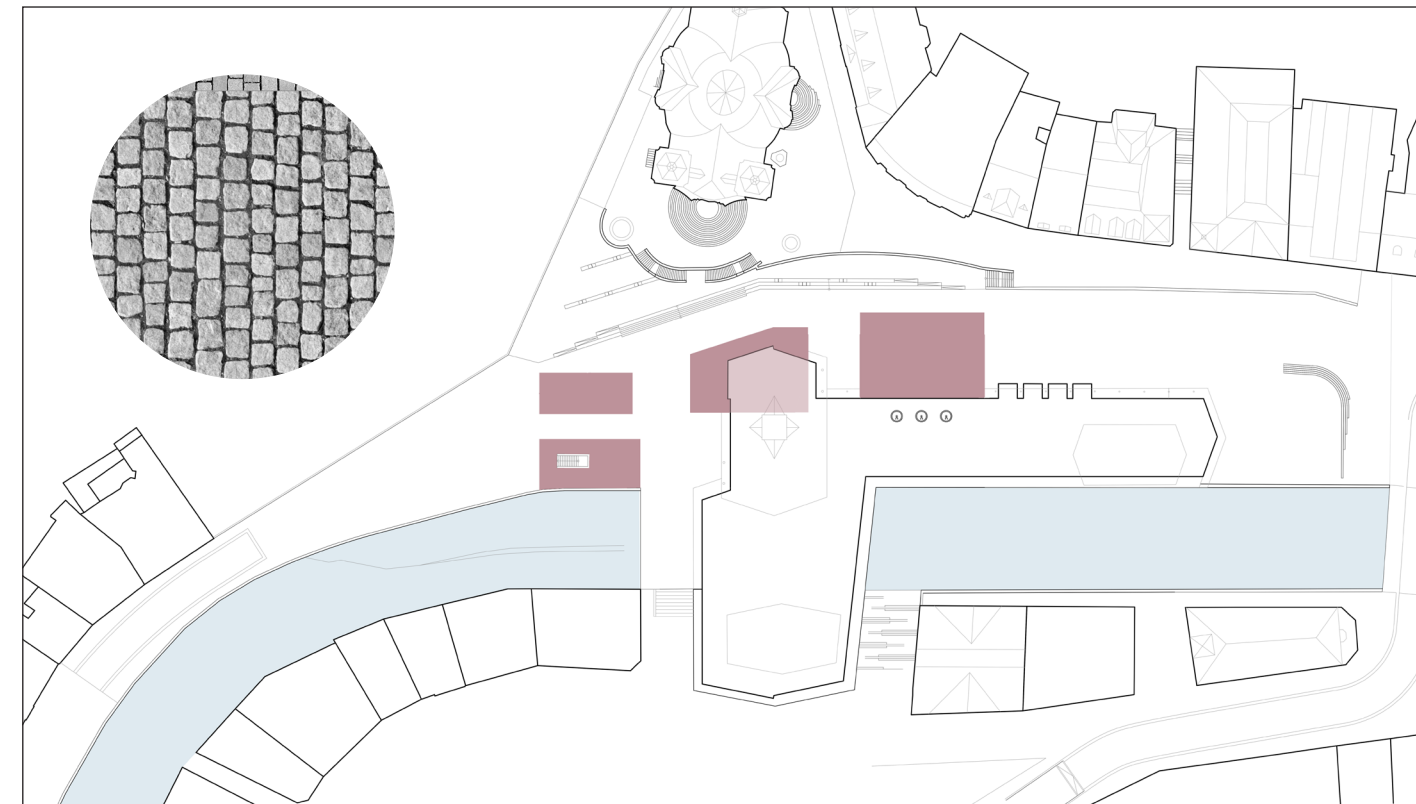


4/ zástavba Vřídelské ulice 1890

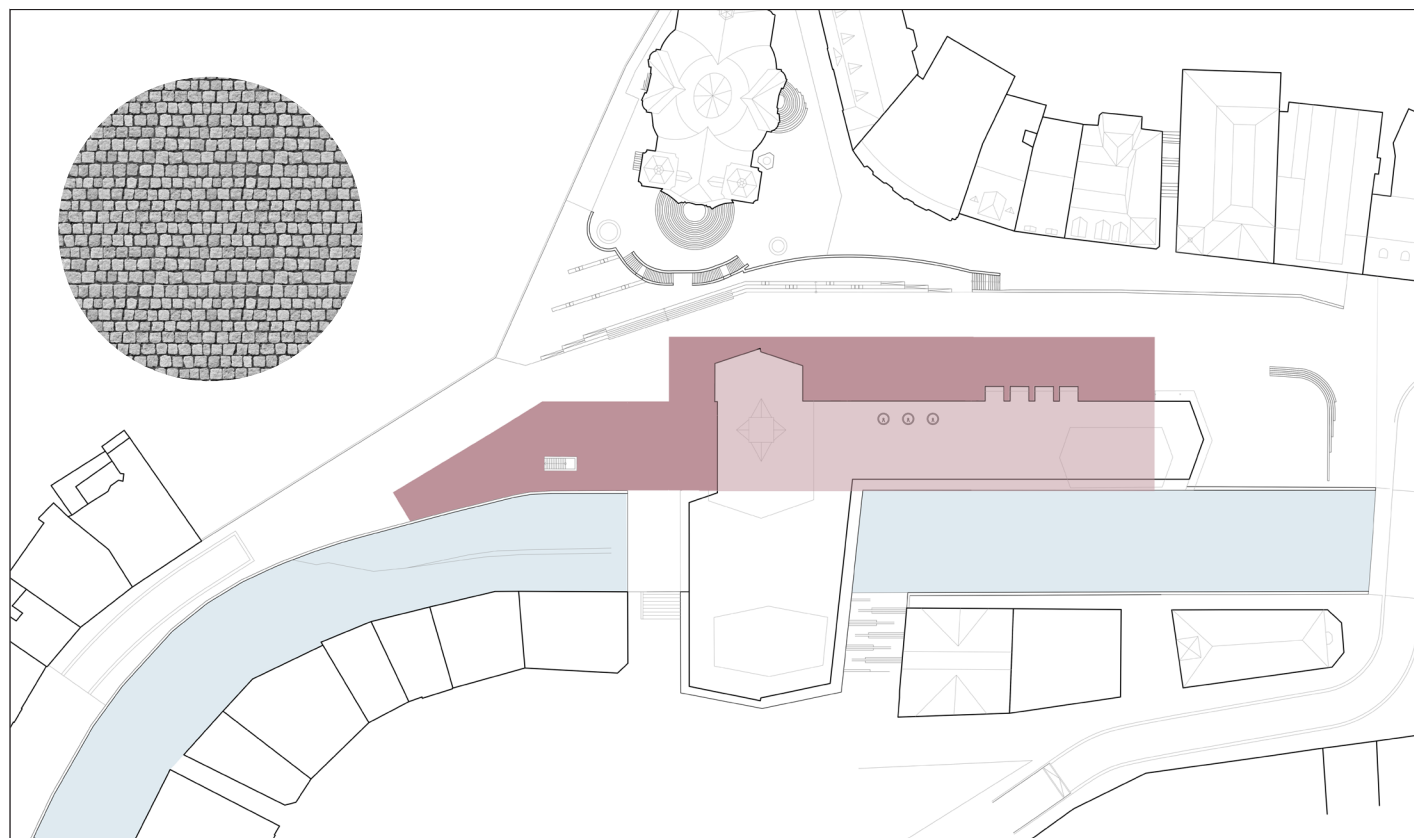
Fragmenty dlažeb



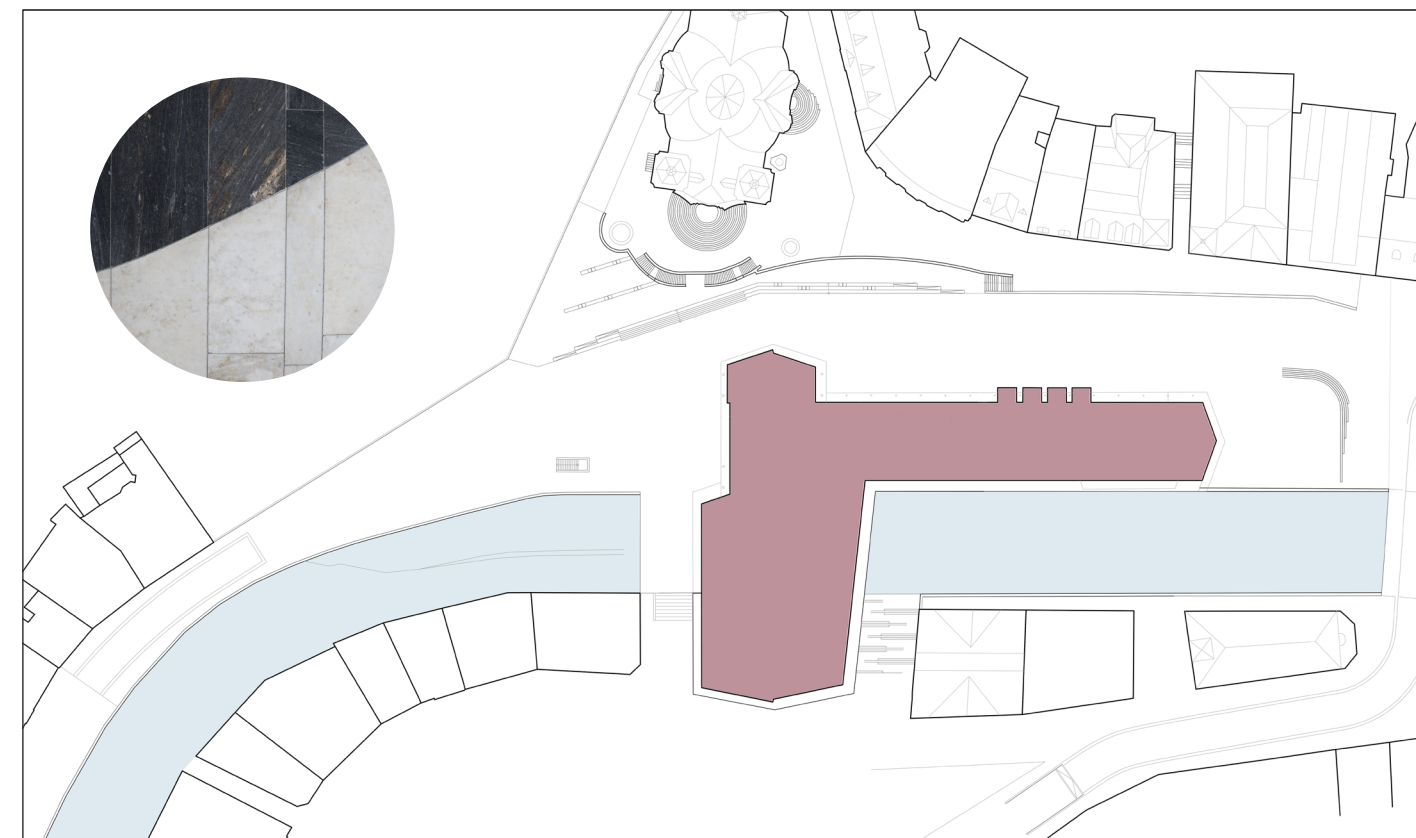
1/ před rokem 1750



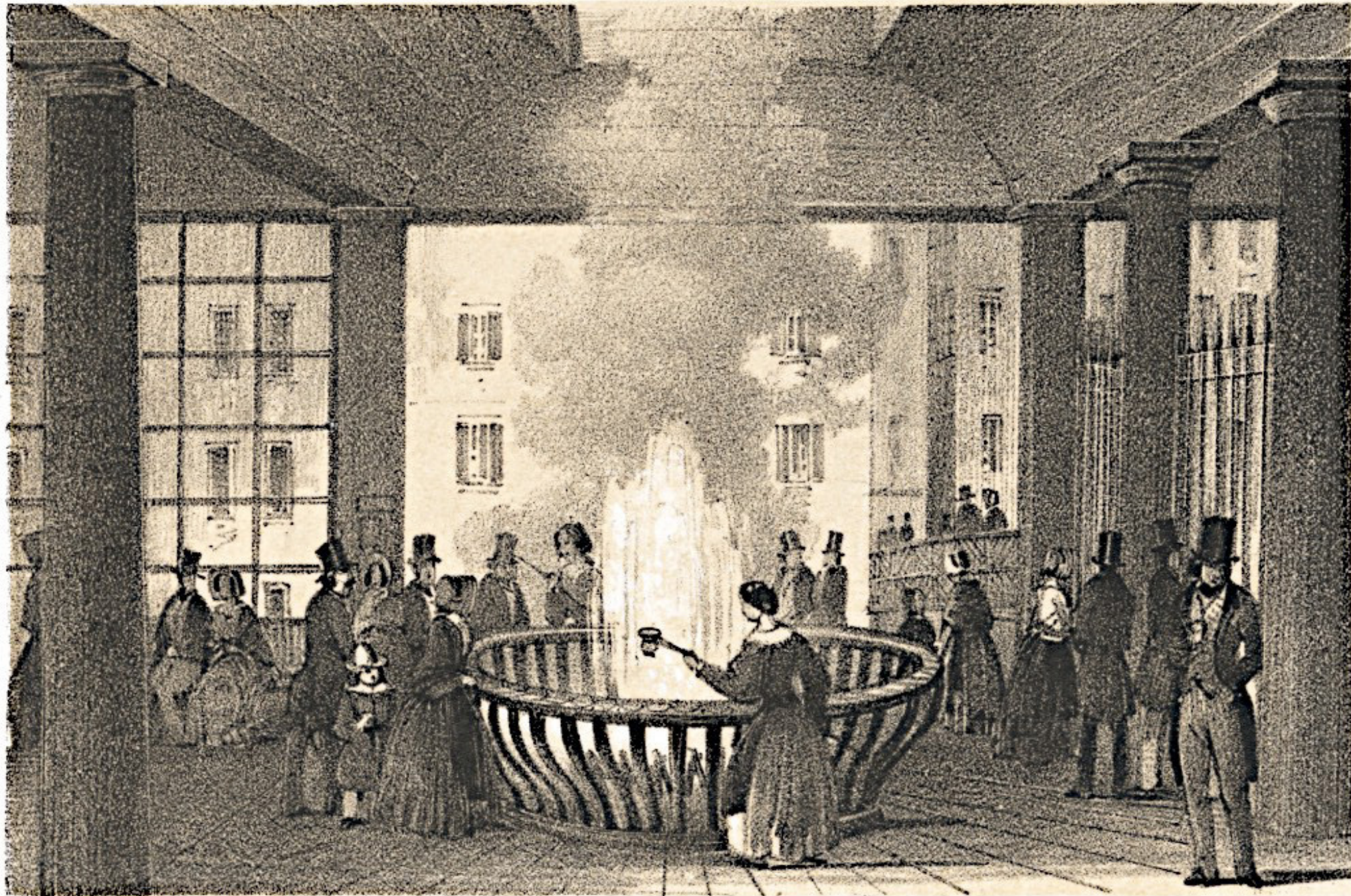
2/ kolem roku 1850



3/ kolem roku 1890



4/ 1975

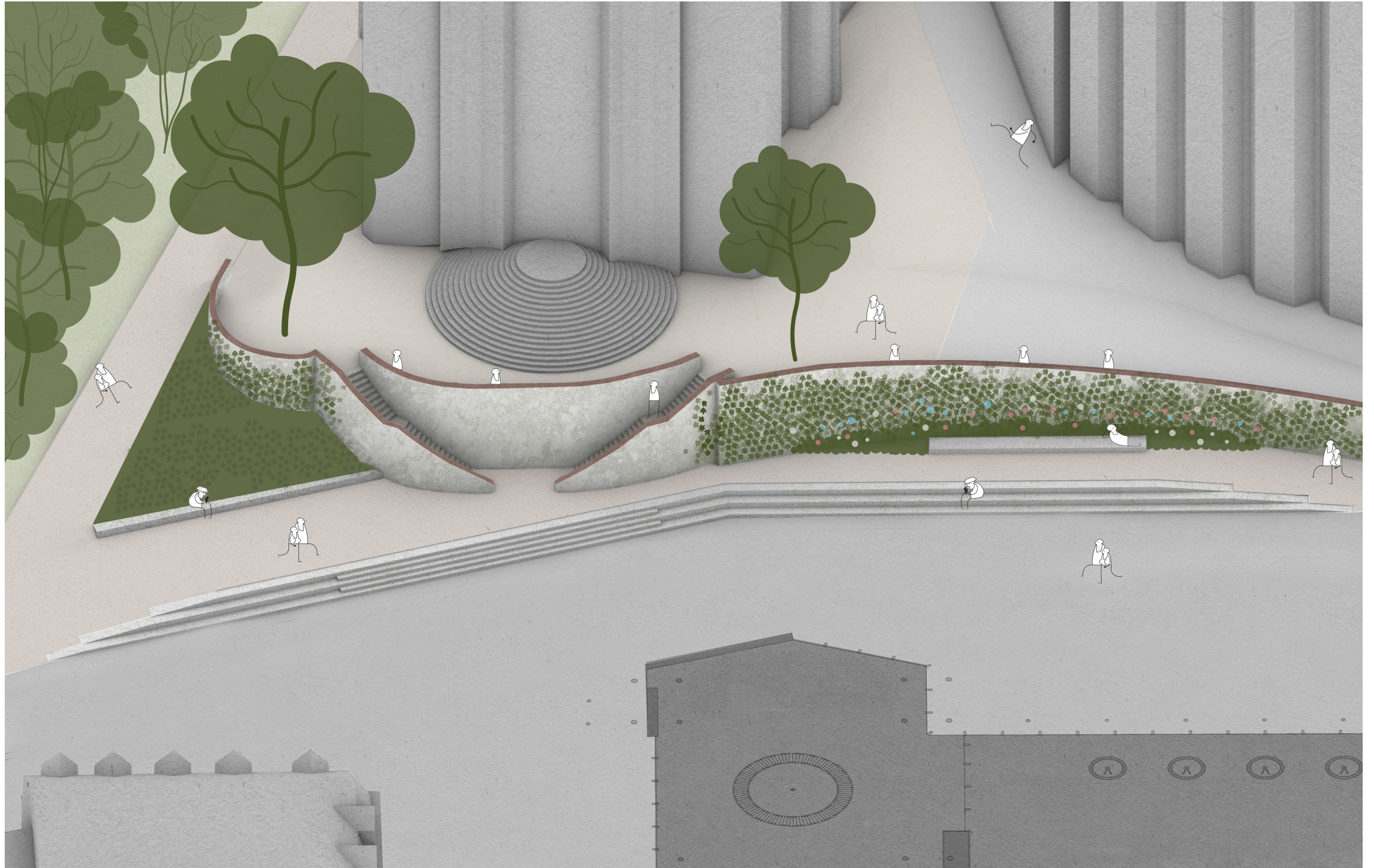


Sprudel.

Zu haben bei A. Seifert in Carlsbad.

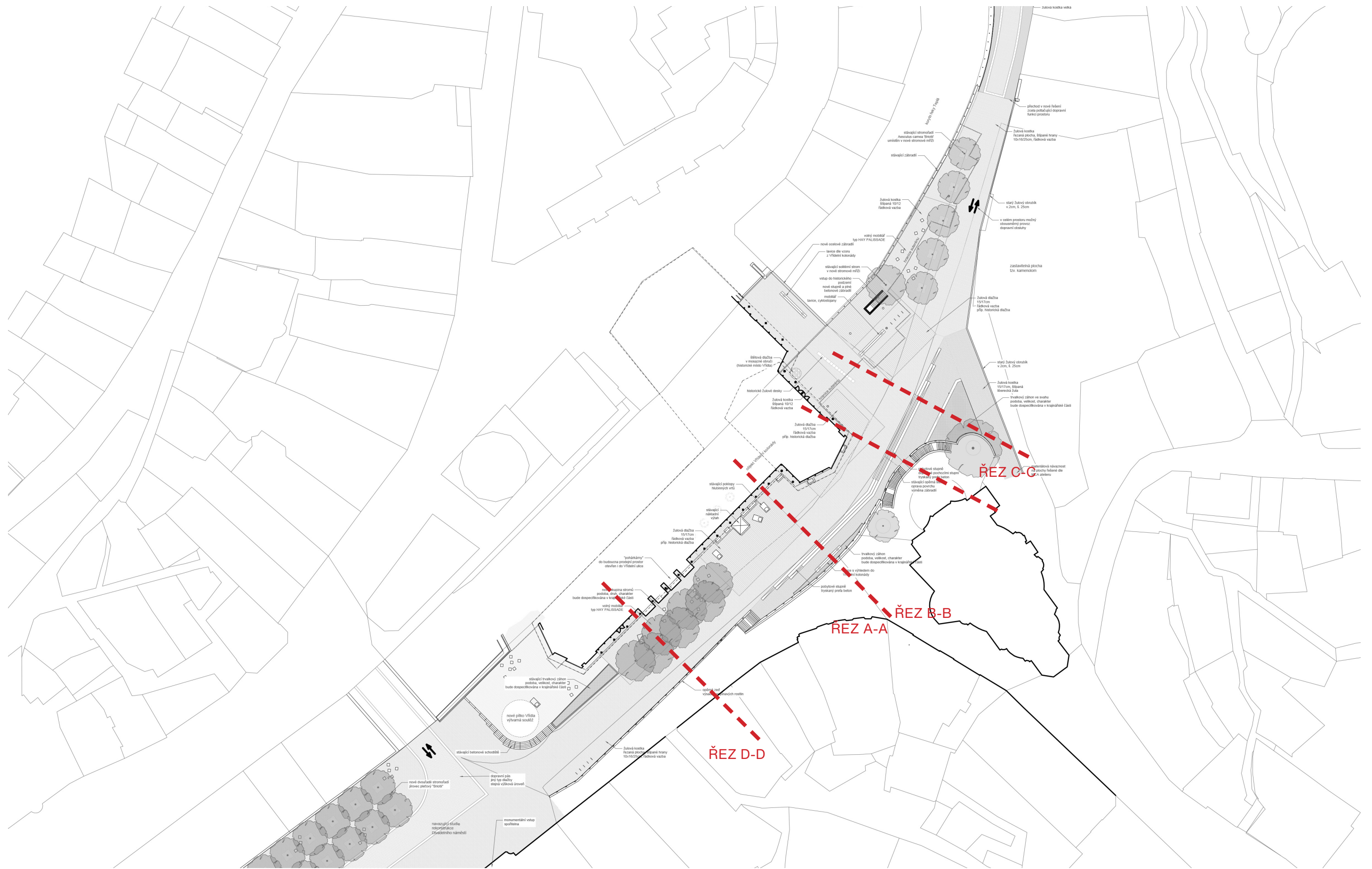
Situace návrhového stavu 1:750



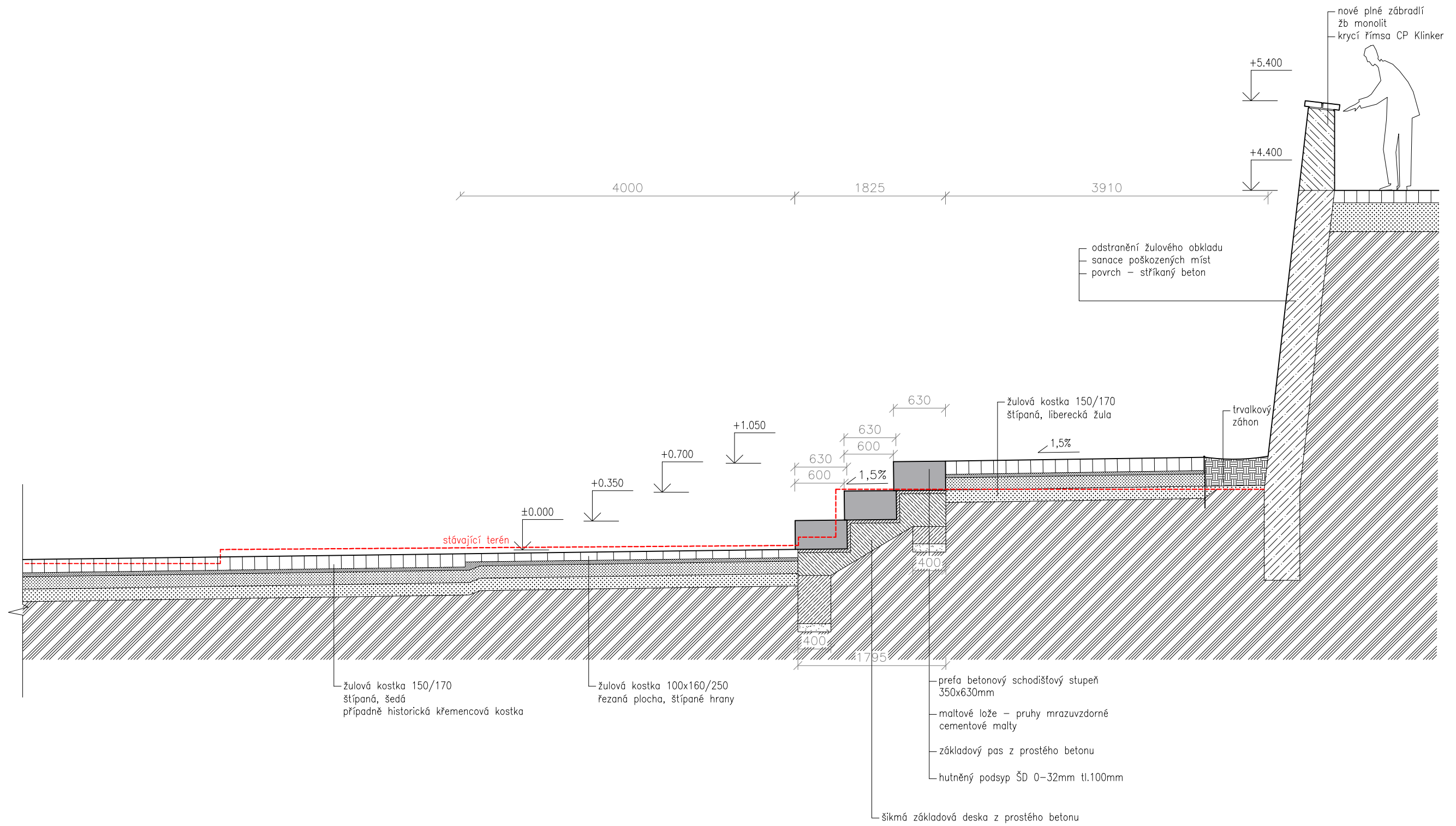




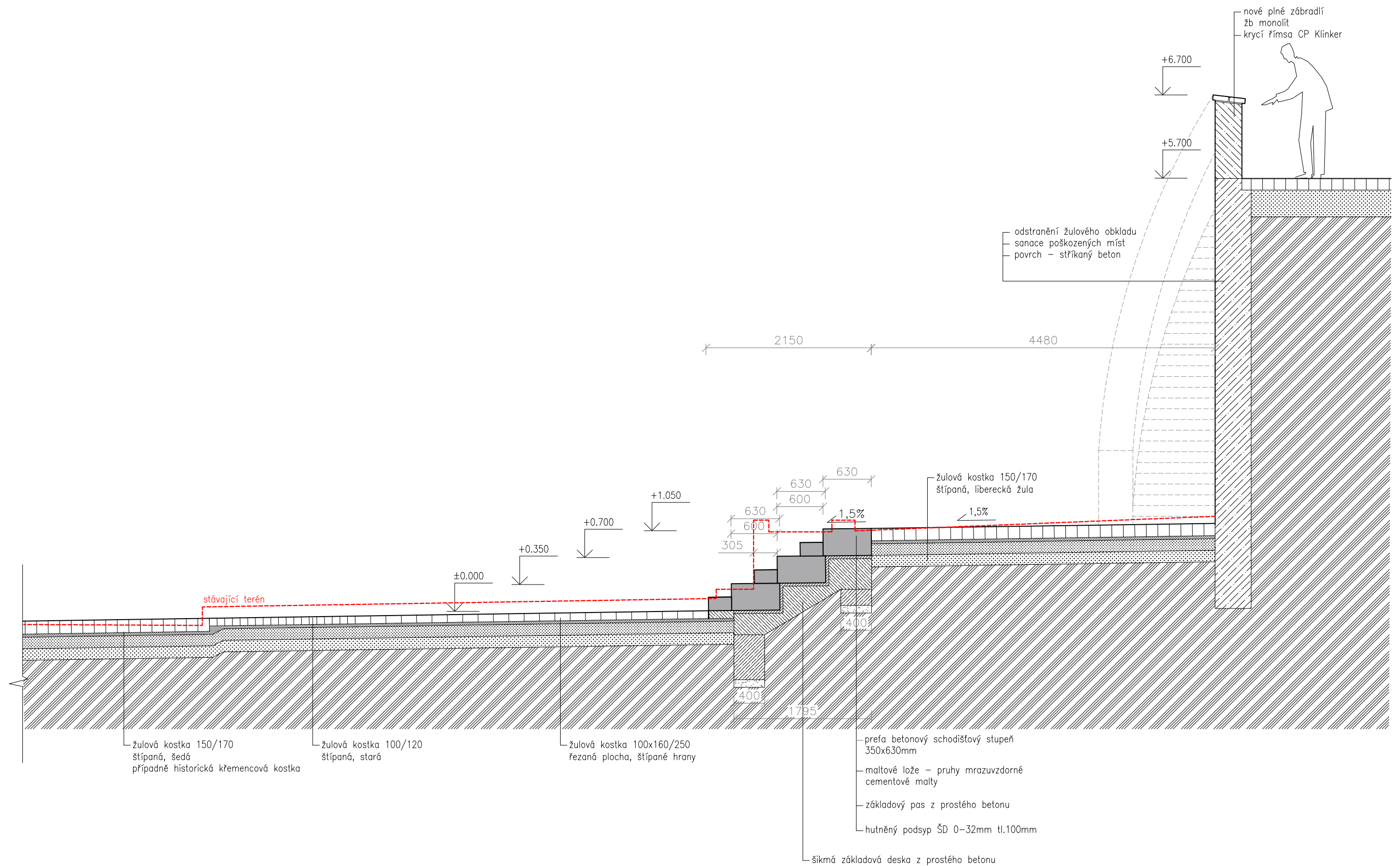
Situace návrhového stavu 1:750 - řezy



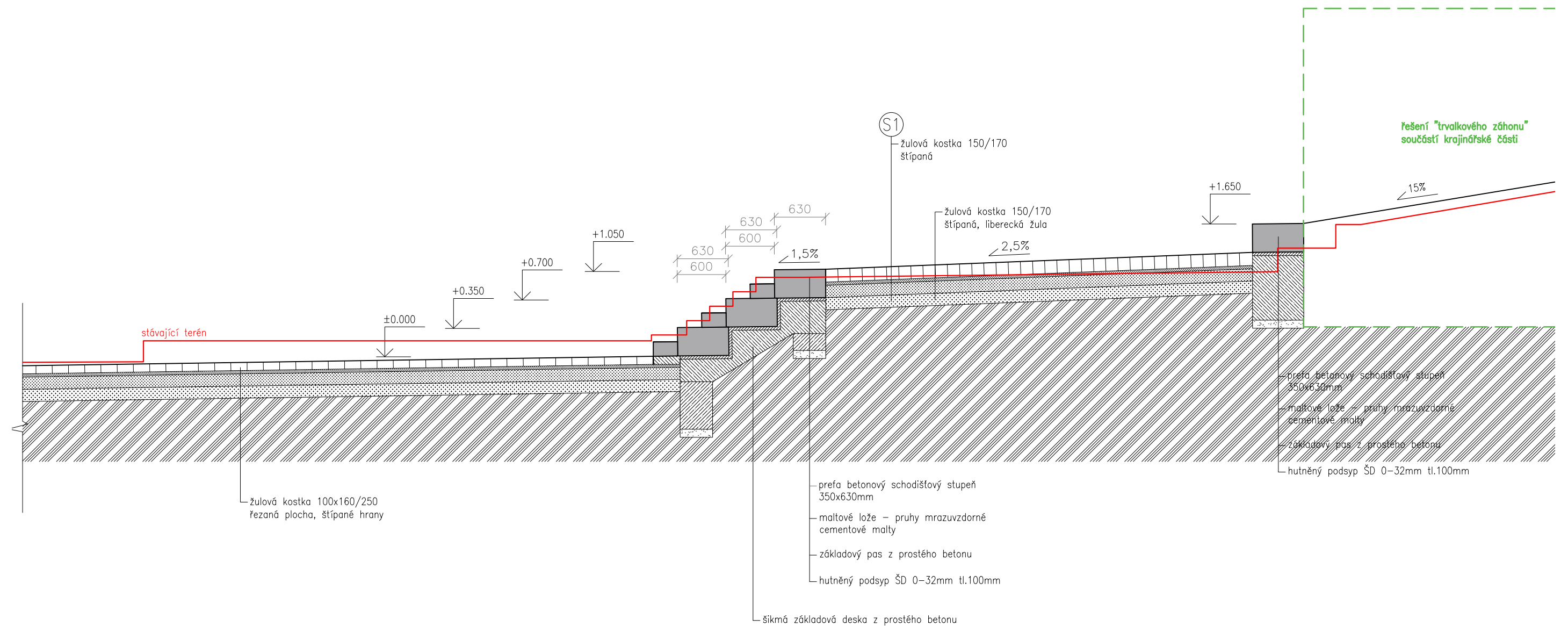
Řez A-A'



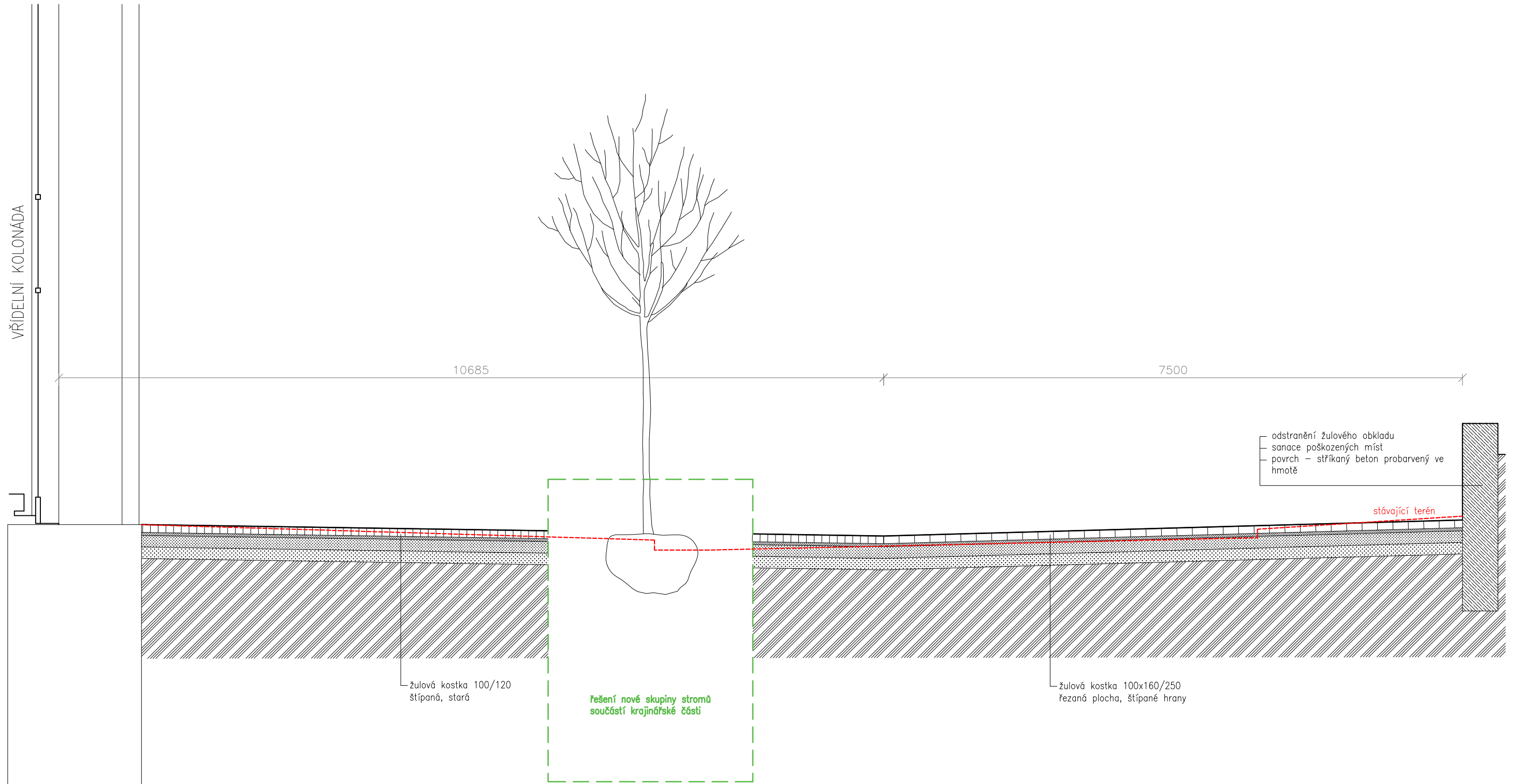
Řez B-B'



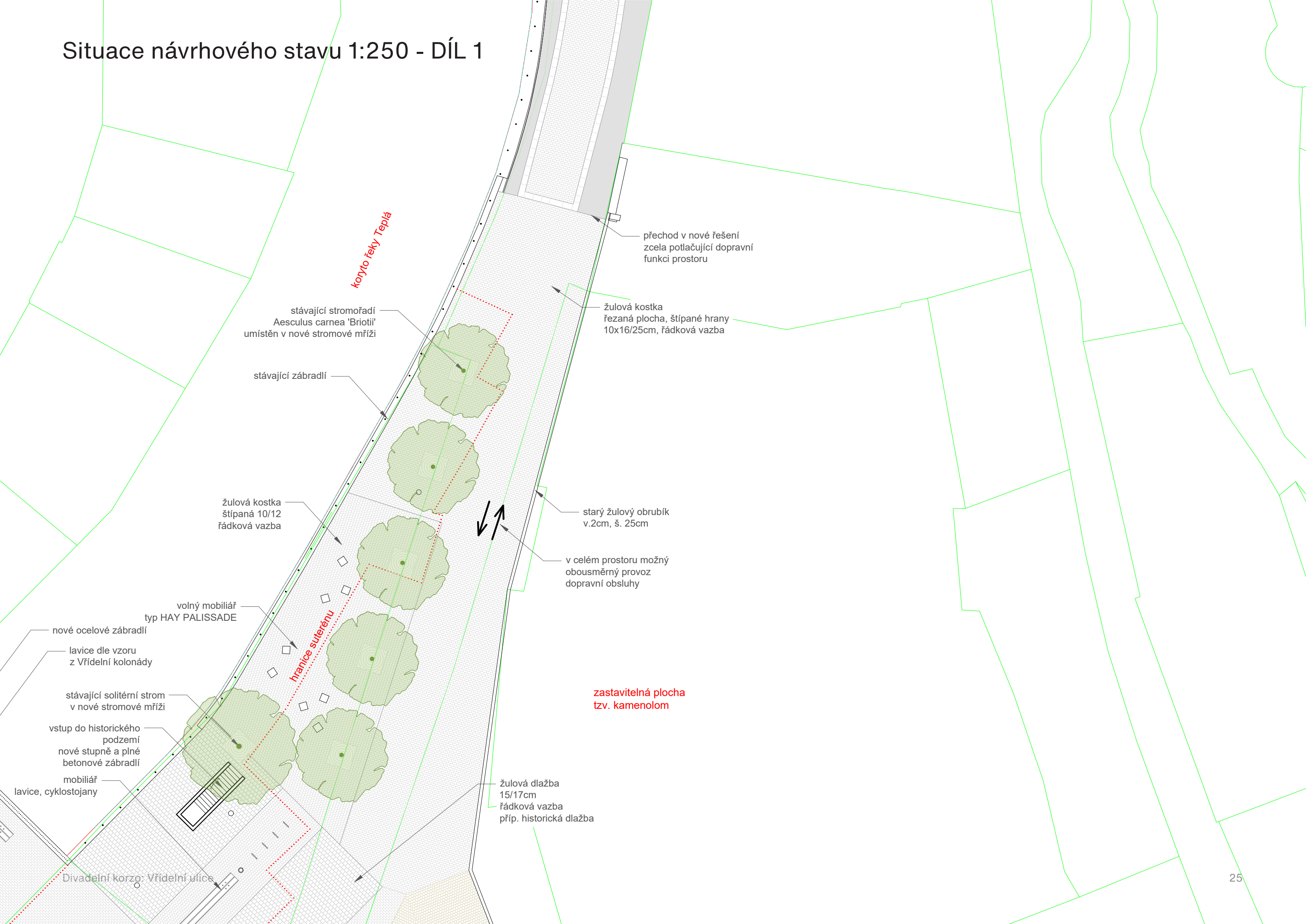
Řez C-C'



Řez D-D'



Situace návrhového stavu 1:250 - DÍL 1



koryto řeky Teplá

stávající stromořadí
Aesculus carnea 'Briotii'
umístěn v nové stromové mříži

stávající zábradlí

žulová kostka
štípaná 10/12
řádková vazba

volný mobiliář
typ HAY PALISSADE

nové ocelové zábradlí

lavice dle vzoru
z Vřídelní kolonády

stávající solitérní strom
v nové stromové mříži

vstup do historického
podzemí
nové stupně a plně
betonové zábradlí

mobiilář
lavice, cyklostojany

Divadelní korzo: Vřídelní ulice

přechod v nové řešení
zcela potlačující dopravní
funkci prostoru

žulová kostka
řezaná plocha, štípané hrany
10x16/25cm, řádková vazba

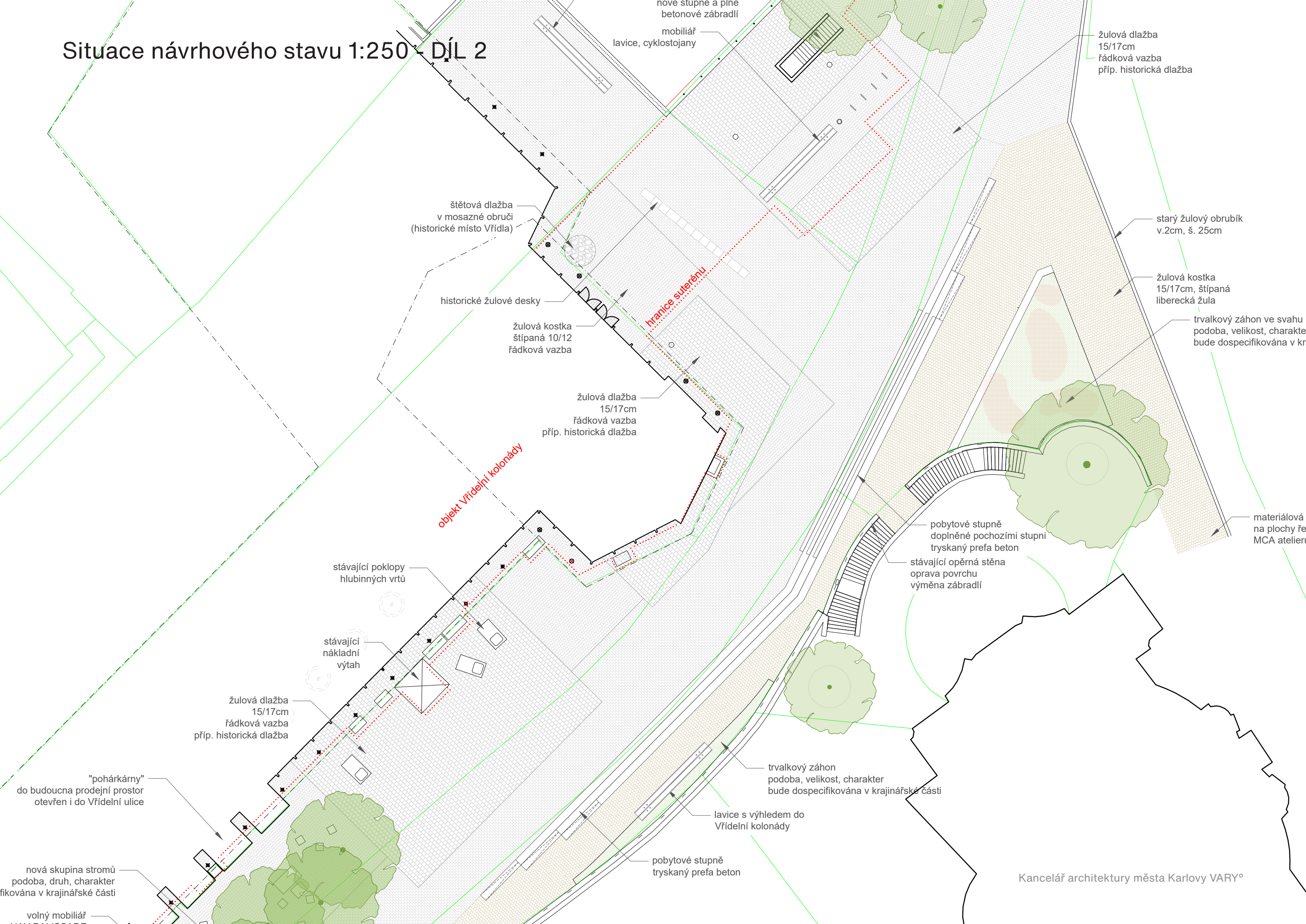
starý žulový obrubík
v.2cm, š. 25cm

v celém prostoru možný
obousměrný provoz
dopravní obsluhy

zastavitelná plocha
tzv. kamenolom

žulová dlažba
15/17cm
řádková vazba
příp. historická dlažba

Situace návrhového stavu 1:250 - DÍL 2



nové stupně a pine
betonové zábradlí
mobiliář
lavice, cyklostojany

žulová dlažba
15/17cm
řádková vazba
příp. historická dlažba

štěťová dlažba
v mosazné obruči
(historické místo Vřídla)

starý žulový obrubík
v.2cm, š. 25cm

historické žulové desky

žulová kostka
15/17cm, štípaná
liberecká žula

žulová kostka
štípaná 10/12
řádková vazba

trvalkový záhon ve svahu
podoba, velikost, charakter
bude dospecifikována v kr

žulová dlažba
15/17cm
řádková vazba
příp. historická dlažba

objekt Vřídelní kolonády

pobytové stupně
doplněné pochozími stupni
tryskaný prefa beton

materiálová
na plochy ře
MCA atelier

stávající poklapy
hlubinných vrtů

stávající opěrná stěna
oprava povrchu
výměna zábradlí

stávající
nákladní
výtah

žulová dlažba
15/17cm
řádková vazba
příp. historická dlažba

trvalkový záhon
podoba, velikost, charakter
bude dospecifikována v krajinářské části

"pohárkárny"
do budoucna prodejní prostor
otevřen i do Vřídelní ulice

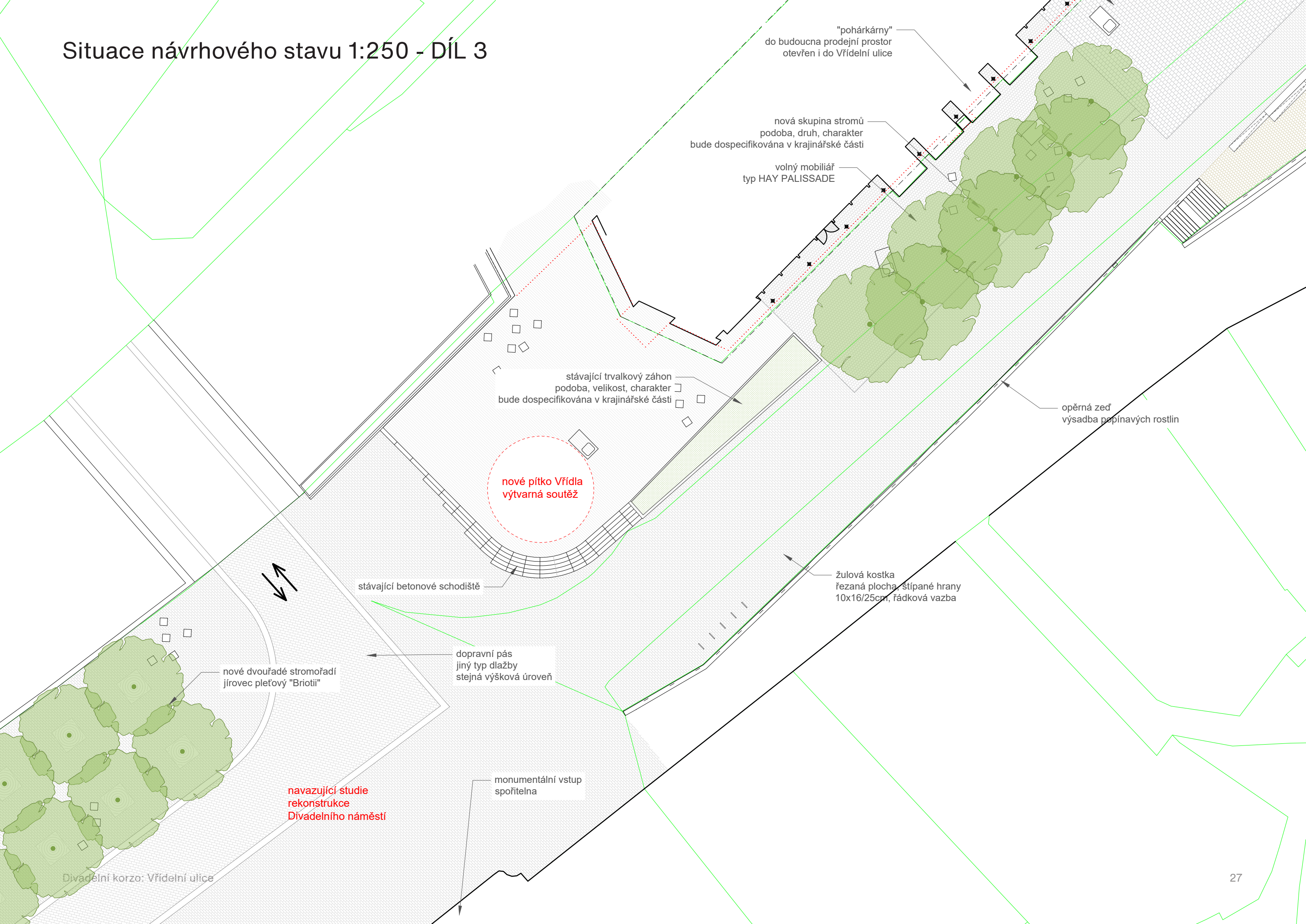
lavice s výhledem do
Vřídelní kolonády

nová skupina stromů
podoba, druh, charakter
ifikována v krajinářské části

pobytové stupně
tryskaný prefa beton

volný mobiliář

Situace návrhového stavu 1:250 - DÍL 3



"pohárkárny"
do budoucna prodejní prostor
otevřen i do Vřídelní ulice

nová skupina stromů
podoba, druh, charakter
bude dospecifikována v krajinářské části

volný mobiliář
typ HAY PALISSADE

stávající trvalkový záhon
podoba, velikost, charakter
bude dospecifikována v krajinářské části

nové pítko Vřídla
výtvarná soutěž

stávající betonové schodiště

dopravní pás
jiný typ dlažby
stejná výšková úroveň

žulová kostka
řezaná plocha, stípané hrany
10x16/25cm, řádková vazba

opěrná zeď
výsadba popínavých rostlin

nové dvouřadé stromořadí
jírovec pleťový "Briotii"

navazující studie
rekonstrukce
Divadelního náměstí

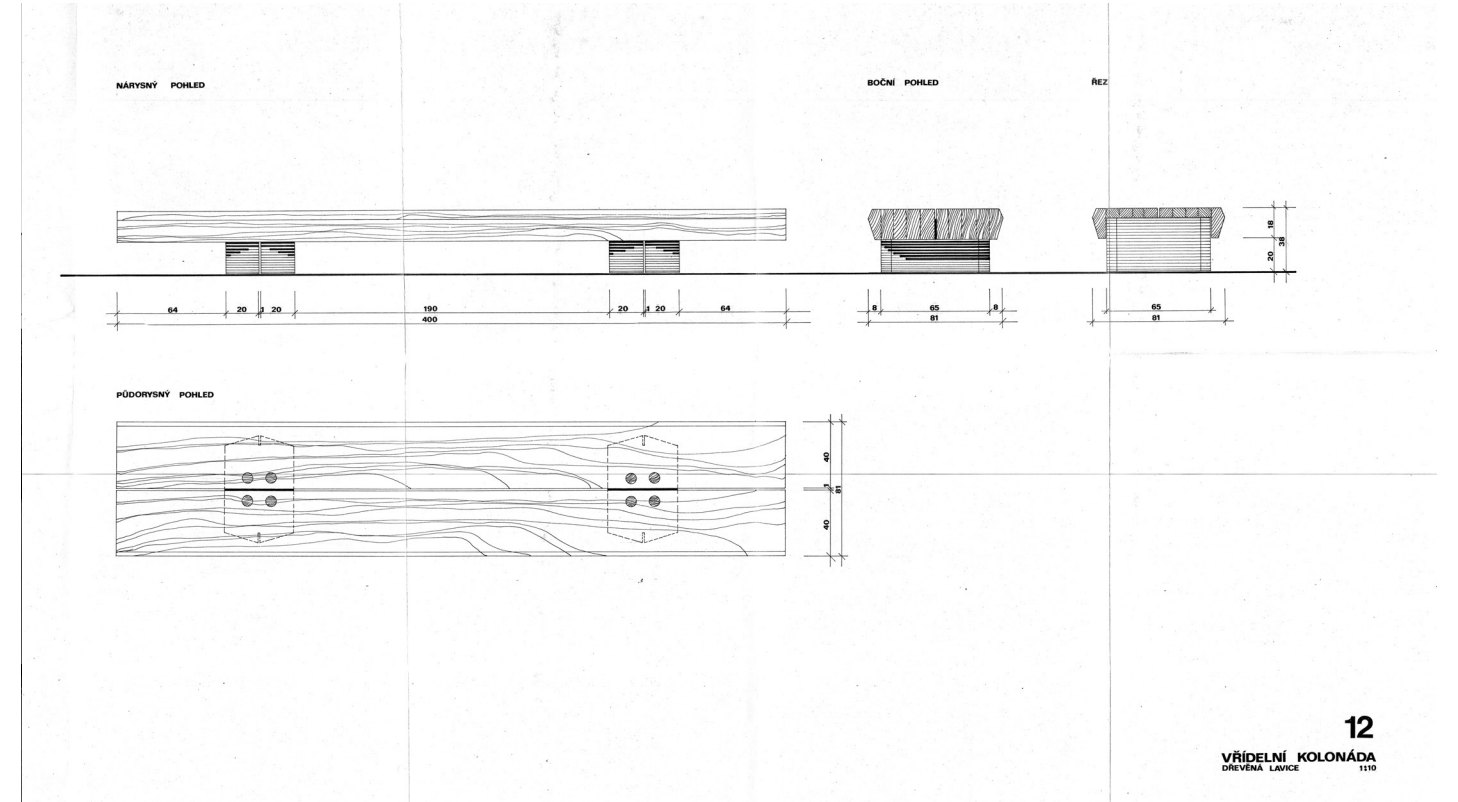
monumentální vstup
spořitelna

Divadelní korzo: Vřídelní ulice

Referenční příklady - mobiliář



1/ Velké lavice reagující na charakter přilehlé Vřidelní kolonády



2/ vzor pro návrh lavic - arch. Hřivnáč pro Vřidelní kolonádu



3/ Volný mobiliář, různé modifikace (židle, křesílko, lehátko...)



4/ cyklostojany dle vzoru KAMKV

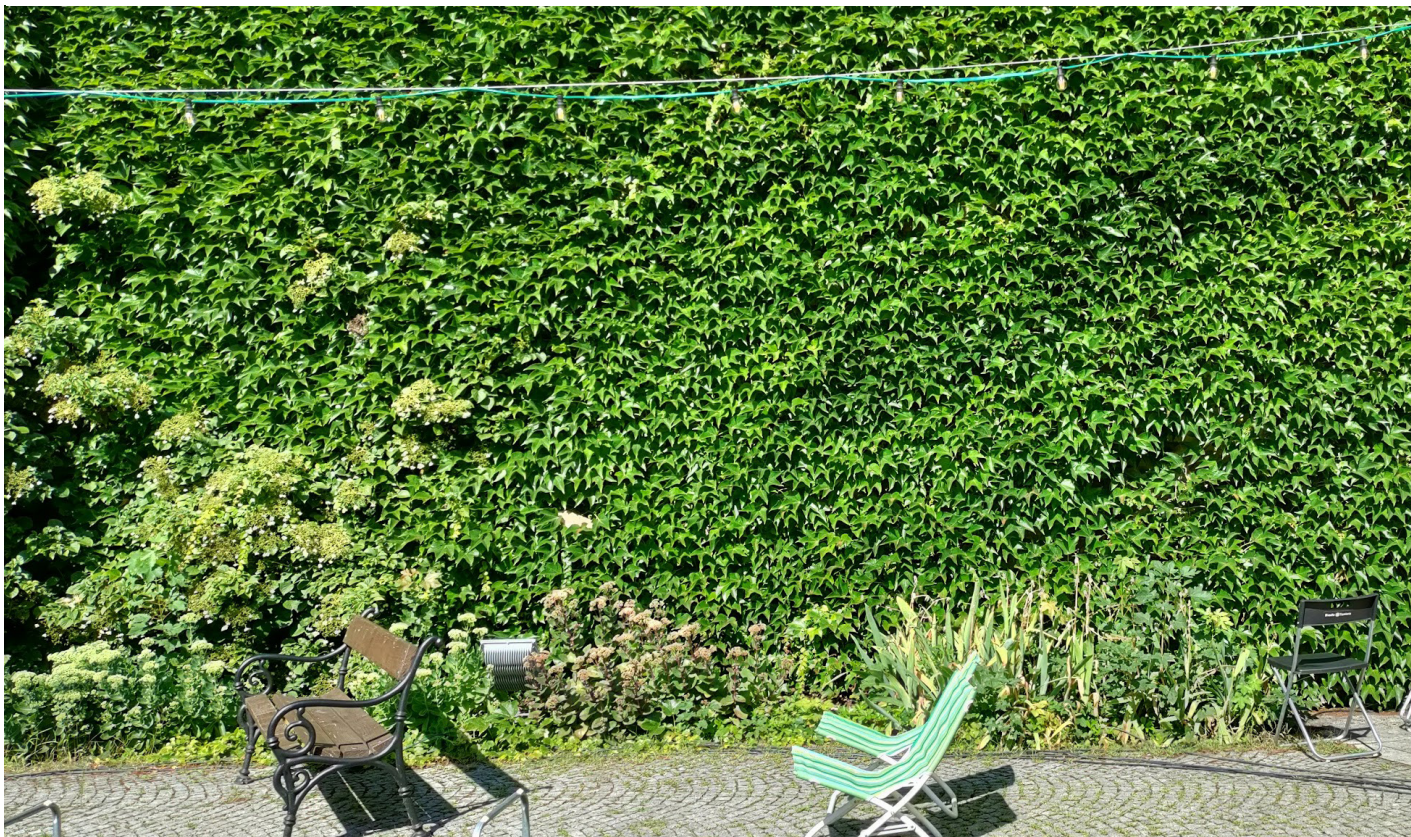
Referenční příklady - výsadby



1/ Kontrast přísných linií architektury a vysokých divokých výsadeb



2/ příklad umístění stromů do dlažby s širokou sparou



3/ Opěrná stěna porostlá přísavníkem



5/ Charakter výsadeb

Referenční příklady - povrchy



1/ Styk ploch různých dlažeb



2/ Bronzové informační tabulky zasazené v dlažbě



3/ Dlažba s řezaným povrchem



4/ Historická a štípaná dlažba