



naše značka
5002444041
vyřizuje
Jana Duchková
datum
15.09.2021

Nikola Kamenová
U Bachmače 1644/29
32600 Plzeň

Věc:

Karlovy Vary - rekonstrukce ulice Vyšehradská - BEZ DRENÁŽE

K.ú. - p.č.: Karlovy Vary

Stavebník: Nikola Kamenová, U Bachmače 1644/29, 32600 Plzeň

Účel stanoviska: Povolení stavby - stavební režim (ÚR+SP)

GasNet, s.r.o., jako provozovatel distribuční soustavy (PDS) a technické infrastruktury, zastoupený GasNet Služby, s.r.o., vydává toto stanovisko:

V ZÁJMOVÉM ÚZEMÍ STAVBY SE NACHÁZÍ TATO PLYNÁRENSKÁ ZAŘÍZENÍ A PLYNOVODNÍ PŘÍPOJKY:

STL plynovody PE d 160,110
NTL plynovody OCEL
NTL plynovodní přípojky
plánovaná výstavba PZ - zakresleno žlutou barvou (rekonstrukce PZ)

Na základě předložené situace byl předán informační zakres (poskytnutý zakres sítí je pouze ORIENTAČNÍ).

Toto stanovisko se NEVZTAHUJE na výstavbu kanalizace a vodovodu, včetně vodovodních a kanalizačních přípojek, (není odsouhlaseno tímto stanoviskem). Dle vašeho sdělení a předložené koordinační situace budou kanalizace a vodovod řešeny samostatně.

Toto stanovisko se také NEVZTAHUJE na výstavbu drenáže - nebude realizována (není odsouhlasena tímto stanoviskem).

Pro realizaci stavby stanovujeme tyto podmínky:

Upozorňujeme na plánovanou rekonstrukci NTL plynovodů a přípojek "Reko MS Karlovy Vary - Vyšehradská", číslo stavby: 7700102049. Odhadovaný termín realizace rekonstrukce rok 2022.

POŽADUJEME koordinaci stavby s plánovanou rekonstrukcí NTL plynovodů a plynovodních přípojek. Kontakt pro případnou koordinaci: Petr Brabec, tel. : 724 263 436, e-mail: petr.brabec@gasnet.cz

S výše uvedenou stavbou souhlasíme za podmínky koordinace stavby s plánovanou rekonstrukcí, tak aby nedošlo k vzájemnému maření investic.

Dále upozorňujeme, že na plánované plynovody a plynovodní přípojky se již po nabytí právní moci územního rozhodnutí o umístění stavby nebo územního souhlasu s umístěním stavby, pokud není podle stavebního zákona vyžadován ani jeden z těchto dokladů, potom dnem uvedení plynárenského zařízení do provozu vztahují OCHRANNÁ PÁSMA (dle čl. 225 zákona č. 670/2004 Sb. - doplněním § 68 zákona č. 58/2000 Sb.)

GasNet Služby, s.r.o.

Plynárenská 499/1 · Zábřovice · 602 00 Brno · T 555 90 10 10 · www.gasnet.cz

IČ: 27935311 · DIČ: CZ27935311

Zápis do obchodního rejstříku: Krajský soud v Brně, sp. zn. C 57165, dne 26. 7. 2007

Certificate of incorporation: Regional Court in Brno, ref. number C 57165, on 26th July 2007

Zákaznická linka GasNet 555 90 10 10, info@gasnet.cz, www.gasnet.cz

- K plynovému zařízení umístit těleso komunikace (povrchů) v souladu s ČSN 73 6005, tab. B1.
- Dopravní značení musí být umístěno od stávajícího plynárenského zařízení a plynovodních přípojek (dále jen PZ) v minimální vzdálenosti 1 m.
- Konstrukční vrstvy, včetně sanace, NEBUDOU ZASAHOVAT DO PÍSKOVÉHO LOŽE PZ.
- Nad PZ musí být zachován (obnoven) obsyp pískem min. 20 cm + výstražná fólie vše v souladu s TPG 702 04 a TPG 702 01.
- Po odstranění povrchu v úrovni zemní pláně požadujeme chránit PZ před mechanickým poškozením při pojíždění betonovými panely, popř. ocelovými plechy o tloušťce min. 3 cm.
- PZ nesmí zůstat obnaženo, mimo aktivně prováděné práce v jeho blízkosti
- V případě, že nebude možné dodržet krytí PZ dle ČSN 73 6005 (min. krytí) a maximální krytí 1,5m, bude nutné provést přeložku těchto PZ tak, aby bylo dosaženo požadovaného krytí. Tyto práce budou provedeny v souladu se zákonem č. 458/2000 Sb. v platném znění jako přeložka plynárenského zařízení na náklady investora.
- Po odtěžení stávající konstrukce komunikace bude podstatně sníženo krytí stávajícího PZ. Proto je vyloučeno použití těžké mechanizace (zejména válců s trny, zemních fréz atd.) přímo nad potrubím. Při provádění prací je třeba věnovat zvýšenou pozornost a opatrnost u míst s odbočkami, kde navrtávací odbočkový T-kus vyčnívá nad vlastní porubí a mohlo by dojít k jeho odtržení. Dále je třeba ověřit polohu přípojek, které jsou nad vlastním potrubím PZ a navíc zpravidla uloženy kolmo na plynovod (tím i komunikaci).

Nové uliční vpusti musí být umístěny v minimální vzdálenosti 0,5 m od obrysu PZ.

- Při křížení liniového odvodnění s PZ požadujeme dodržet minimální odstupovou vzdálenost mezi povrchy PZ a liniovým odvodněním 500 mm.

- Křížení a souběh kanalizačních přípojek (pro UV a liniové odvodnění) s PZ musí být v souladu s ČSN 73 6005, tab. 1 a 2.
- Kanalizační přípojky budou uloženy pod PZ.
- Ke křížení stokového (kanalizačního) potrubí s PZ může dojít v minimální vzdálenosti 500 mm.
- Nejmenší vodorovná vzdálenost při souběhu stokového (kanalizačního) potrubí s PZ bude v rozmezí 400 mm až 1000 mm (z technických důvodů)
- Úhel křížení PZ s kanalizačním potrubím bude 90°, nelze-li tento úhel v odůvodněných případech dodržet, může být úhel křížení menší, nejméně však 60°.

Všechny osvětlovací body budou umístěny od PZ v minimální vzdálenosti 1 m od okraje plynového potrubí, měřeno kolmo na obrys plynového potrubí.

Vzdálenost vnější hrany betonového základu stožáru od líce PZ musí být minimálně 500 mm.

Hloubku základu stožáru nutno určit tak, aby stabilita stožáru zůstala zachována i při odkrytí sousedního PZ.

- Křížení a souběh zemních (silových) kabelů s STL, NTL PZ musí být v souladu s ČSN 73 6005, tab. 1 a 2.
- nejmenší svislá vzdálenost při křížení zemních (silových) kabelů, včetně chrániček zemních (silových) kabelů, s NTL PZ bude min. 100 mm – silový kabel do 1kV, 10kV, 35kV, 300mm – silový kabel do 220kV, za předpokladu umístění kabelů do chrániček dle ČSN 73 6005
- nejmenší vodorovná vzdálenost při souběhu zemních (silových) kabelů, včetně chrániček zemních (silových) kabelů, s NTL PZ bude min. 400 mm
- nejmenší vodorovná vzdálenost při souběhu zemních (silových) kabelů, včetně chrániček zemních (silových) kabelů, s STL PZ bude min. 600 mm
- Úhel křížení PZ se zemním (silovým) vedením bude 90°, nelze-li tento úhel v odůvodněných případech dodržet, může být úhel křížení menší, nejméně však 60°.

POŽADUJEME PŘI KŘÍŽENÍ ZEMNÍCH KABELŮ S PZ UMÍSTĚNÍ TĚCHTO KABELŮ DO CHRÁNIČEK PŘESAHUJÍCÍ PZ NA KAŽDOU STRANU O 1 000mm.

V případě křížení zemnicí sítě s plynovodní sítí požadujeme provést následující opatření:

- křížení bude kolmé nebo pod úhlem max. 60°.
- při křížení zemnicích pásků a plynovým potrubím bude realizována požární přepážka, která bude tvořena z betonové dlaždice 0,5x0,5x0,05m, která místo křížení přesáhne na každou stranu o 0,2m.
- páska uzemnění bude uložena 0,1m pod kabelem v hloubce 0,7m a položena v místě křížení na betonovou dlaždici
- uvedená opatření slouží k zamezení případných tepelných vlivů od uzemňovací pásky (zemnicí sítě) na PZ

- Při křížení PZ z materiálu OCEL bude na náklady GasNet Služby, s.r.o. provedena diagnostika stavu potrubí (bude upřesněno na místě stavby).

- Při křížení PZ z materiálu PE bude provedena kontrola funkčnosti signalizačního vodiče.

- Pokud realizace stavby vyvolá výškovou nebo směrovou úpravu trasy PZ, bude toto posuzováno jako přeložka. Náklady budou hrazeny investorem stavby.

- V ochranném pásmu PZ nebudou umísťovány žádné nadzemní stavby, základy přístřešků, stožárů, sloupů, informačních

tabulí, opěrných zdí, pilířů, rozvaděčů, sloupků, kamenných stupňů, staveb, budov, propustů, mobiliáře, oplocení, zábradlí, svodidel, schodů, palisád atd. (patky, podezdívky, betonové základy apod.) musí být vzdáleny od obrysu PZ min. 1 metr (musí být respektováno ochranné pásmo dle zákona č. 458/2000 Sb.).

GasNet Služby s.r.o. si vyhrazuje právo vydání případných dalších podmínek, pokud by to okolnosti výstavby vyžadovaly.

- v případě nepředvídaných kolizních situací při realizaci stavby, které nelze při zpracování PD předpokládat, budou tyto řešeny operativně na místě samém s projektantem stavby, popř. s pracovníky GasNet Služby, s.r.o.

V rozsahu této stavby souhlasíme s povolením stavby dle zákona 183/2006 Sb. ve znění pozdějších předpisů. Tento souhlas platí pro územní řízení, řízení o územním souhlasu, veřejnoprávní smlouvy pro umístění stavby, zjednodušené územní řízení, ohlášení, stavební řízení, společné územní a stavební řízení, veřejnoprávní smlouvu o provedení stavby nebo oznámení stavebního záměru s certifikátem autorizovaného inspektora.

V zájmovém území se mohou nacházet plynárenská zařízení jiných vlastníků či správců, případně i dlouhodobě nefunkční/neprovozovaná plynárenská zařízení bez dostupných informací o jejich poloze a vlastnictví.

Plynárenská zařízení a plynovodní přípojky (dále jen PZ) jsou dle ust. § 2925 zákona č. 89/2012 Sb., občanského zákoníku, provozovány jako zařízení zvláště nebezpečná a z tohoto důvodu jsou chráněna ochranným pásmem dle zákona č. 458/2000 Sb. ve znění pozdějších předpisů.

Rozsah ochranného pásma je stanoven v zákoně 458/2000 Sb. ve znění pozdějších předpisů.

Stavební činnosti je možné realizovat pouze při dodržení podmínek stanovených v tomto stanovisku. Nebudou-li tyto podmínky dodrženy, budou stavební činnosti považovány dle § 68 zákona č. 458/2000 Sb. ve znění pozdějších předpisů za činnost bez našeho předchozího souhlasu. Při každé změně projektu nebo stavby (zejména trasy navrhovaných inženýrských sítí) je nutné požádat o nové stanovisko k této změně.

Nedodržení podmínek uvedených v tomto stanovisku zakládá odpovědnost stavebníka za vzniklé škody.

Za stavební činnosti se pro účely tohoto stanoviska považují všechny činnosti prováděné v ochranném pásmu PZ (tzn. bezvýkopové technologie a terénní úpravy) a činnosti mimo ochranné pásmo, pokud by takové činnosti mohly ohrozit bezpečnost a spolehlivost PZ (např. trhací práce, sesuvy půdy, vibrace, apod.).

Případné zřizování stavenišť, skladování materiálů, stavebních strojů apod. bude realizováno mimo ochranné pásmo PZ (není-li ve stanovisku uvedeno jinak).

Při použití nákladních vozidel, stavebních strojů a mechanismů požadujeme zabezpečit případný přejezd přes PZ uložením betonových panelů v místě přejezdu PZ.

PŘI REALIZACI STAVBY BUDOU DODRŽENY TYTO PODMÍNKY PRO PROVÁDĚNÍ STAVEBNÍ ČINNOSTI:

(1) Před zahájením stavební činnosti bude provedeno vytyčení trasy a přesné určení uložení PZ. Vytyčení trasy provede příslušná regionální oblast ZDARMA. Formulář a kontakt naleznete na <https://www.gasnet.cz/cs/ds-vytyceni-pz/>, lze využít QR kód, který je uveden v tomto stanovisku. Při podání žádosti uvede žadatel naši značku (číslo jednací) uvedenou v úvodu tohoto stanoviska a sdělí termín zahájení a ukončení stavby. O provedeném vytyčení trasy bude sepsán protokol. Přesné určení uložení PZ (sondou) je povinen provést stavebník na svůj náklad.

BEZ VYTYČENÍ TRASY A PŘESNÉHO URČENÍ ULOŽENÍ PZ STAVEBNÍKEM NESMÍ BÝT VLASTNÍ STAVEBNÍ ČINNOST ZAHÁJENA. VYTYČENÍ POVAŽUJEME ZA ZAHÁJENÍ STAVEBNÍ ČINNOSTI V OCHRANNÉM A BEZPEČNOSTNÍM PÁSMU PZ. PROTOKOL O VYTYČENÍ MÁ PLATNOST 2 MĚSÍCE.

(2) Stavebník je povinen stavebnímu podnikateli prokazatelně předat kopii tohoto stanoviska. Převzetí kopie stvrdí stavební podnikatel stavebníkovi svým podpisem a zápisem do stavebního deníku. Pracovníci provádějící stavební činnosti budou prokazatelně seznámeni s polohou PZ, rozsahem ochranného pásma a těmito podmínkami.

(3) Bude dodržena mj. ČSN 73 6005, u Hospodářské komory České republiky registrovaných TPG 702 01, TPG 702 04 a TPG 700 03 a zákon č. 458/2000 Sb. ve znění pozdějších předpisů, případně další předpisy související s uvedenou stavbou.

(4) Při provádění stavební činnosti v ochranném pásmu PZ vč. přesného určení uložení PZ je stavebník povinen učinit taková opatření, aby nedošlo k poškození PZ nebo ovlivnění jejich bezpečnosti a spolehlivosti provozu. Nebude použito nevhodného nářadí, zemina bude těžena pouze ručně bez použití pneumatických, elektrických, bateriových a motorových nářadí.

(5) V případě použití bezvýkopových technologií (např. protlaku) bude před zahájením stavební činnosti provedeno úplné obnažení PZ v místě křížení na náklady stavebníka. Technologie musí být navržena tak, aby v místě křížení nebo souběhu s PZ byl dostatečný stranový nebo výškový odstup od PZ, který zajistí nepoškození PZ během prací a to s ohledem na použitou bezvýkopovou technologii a všechny její účinky na okolní terén. V případě, že nemůže být tato podmínka dodržena, nesmí být použita bezvýkopová technologie.

(6) Odkrytá PZ budou v průběhu nebo při přerušení stavební činnosti řádně zabezpečena proti jejich poškození.

(7) Poklopy uzávěrů a ostatních armatur na PZ, vč. hlavních uzávěrů plynu (HUP) na odběrném plynovém zařízení udržovat stále přístupné a funkční po celou dobu trvání stavební činnosti.

(8) Bude zachována hloubka uložení PZ (není-li ve stanovisku uvedeno jinak).

(9) Stavebník je povinen neprodleně oznámit každé i sebemenší poškození PZ (vč. drobných vrypů do PE potrubí, poškození izolace, signalizačního vodiče, výstražné fólie, markeru atd.) na telefon 1239.

(10) Před provedením zásypu výkopu a v průběhu stavby bude provedena kontrola dodržení podmínek stanovených pro stavební činnosti v ochranném pásmu PZ. Povinnost kontroly se vztahuje i na PZ, která nebyla odhalena. Kontrolu provede příslušná regionální oblast (formulář a kontakt naleznete na <https://www.gasnet.cz/cs/ds-vytyceni-pz/>, lze využít QR kód, který je uveden v tomto stanovisku). Při žádosti uvede žadatel naši značku (číslo jednací) uvedenou v úvodu tohoto stanoviska. Kontrolu je třeba objednat min. 5 dnů předem.

Předmětem kontroly je také ověření dodržení stanovené odstupové vzdálenosti staveb, které byly povoleny v ochranném a bezpečnostním pásmu PZ.

(11) O provedené kontrole bude sepsán protokol. Bez provedené kontroly nesmí být PZ zasypána. Stavebník je povinen na základě výzvy provozovatele PZ, nebo jeho zástupce doložit průkaznou dokumentaci o nepoškození PZ během výstavby nebo provést na své náklady kontrolní sondy v místě styku stavby s PZ.

(12) PZ budou po kontrole řádně podsypána a obsypána těžným pískem, bude provedeno zhutnění a bude osazena výstražná fólie žluté barvy, vše v souladu s u Hospodářské komory České republiky registrovaných TPG 702 01 a TPG 702 04.

(13) Neprodleně po skončení stavební činnosti budou řádně osazeny všechny poklopy a nadzemní prvky PZ.

(14) Pokud stavebník nedodrží podmínky stanovené tímto stanoviskem bude činnost stavebníka vyhodnocena provozovatelem PZ jako narušení ochranného nebo bezpečnostního pásma PZ a budou z toho vyvozeny příslušné důsledky.

Platí pouze pro území vyznačené v příloze tohoto stanoviska a to 24 měsíců ode dne jeho vydání.

V případě dotčení pozemku v majetku společnosti GasNet, s.r.o. je třeba dále projednat smluvní vztah k tomuto pozemku. Kontakt na projednání naleznete na adrese www.gasnet.cz/cs/kontaktni-system/, činnost Smluvní vztahy - pozemky a budovy plynárenských zařízení.

Za správnost a úplnost dokumentace předložené s žádostí včetně jejího souladu s platnými předpisy plně zodpovídá její zpracovatel. Stanovisko nenahrazuje případná další stanoviska k jiným částem stavby.

V případě další korespondence nebo jednání (např. změna stavby) uvádějte naši značku - 5002444041 a datum tohoto stanoviska. Kontakty jsou k dispozici na <https://www.gasnet.cz/cs/kontaktni-system/>.



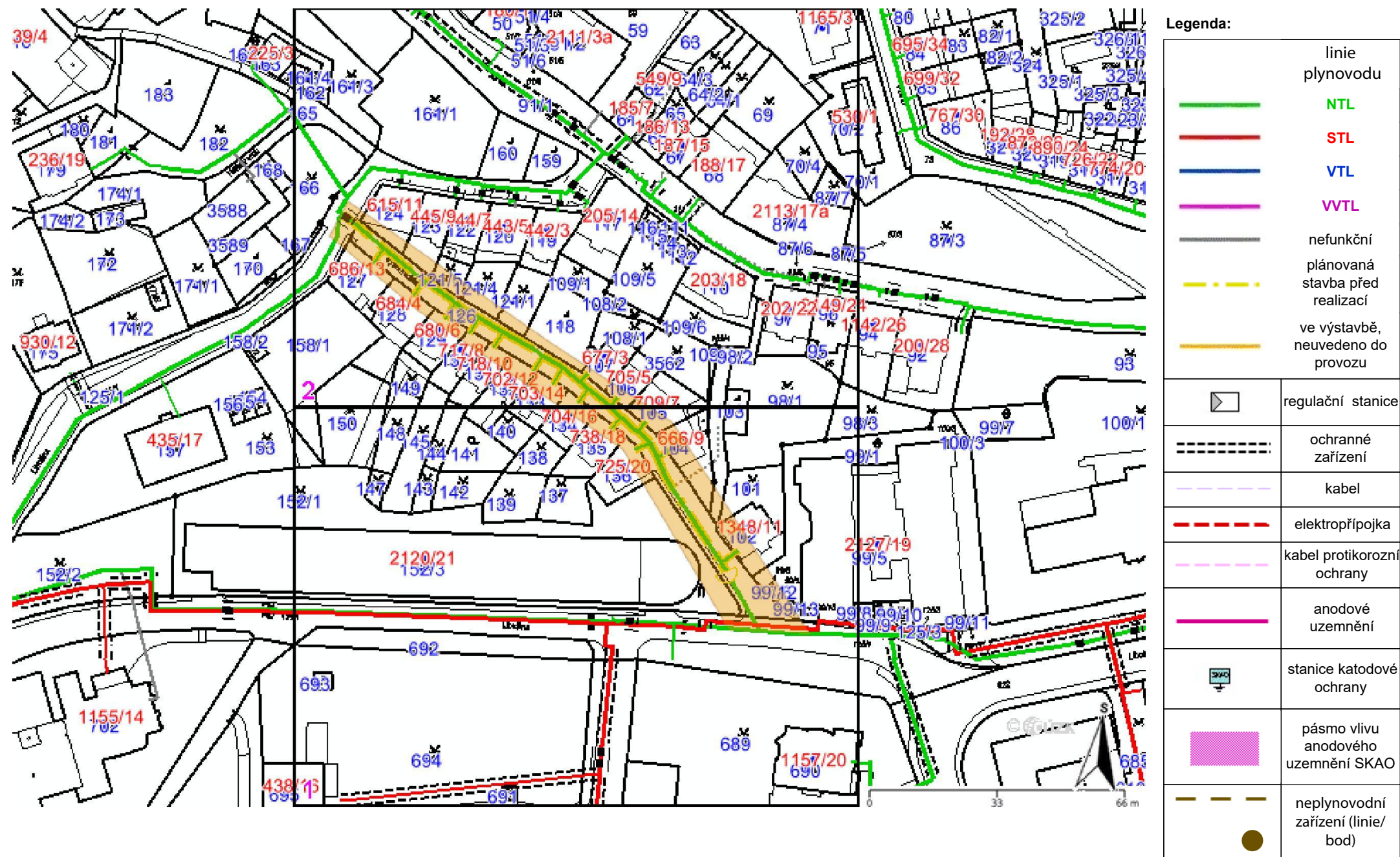
GasNet, s.r.o.
zastoupená společností GasNet Služby, s.r.o., IČ 27935311
Jana Duchková
Technik externích požadavků-Čechy
Oddělení zpracování ext. požadavků-Čechy
JANA.DUCHKOVA@GASNET.CZ



Zažádejte o vytyčení

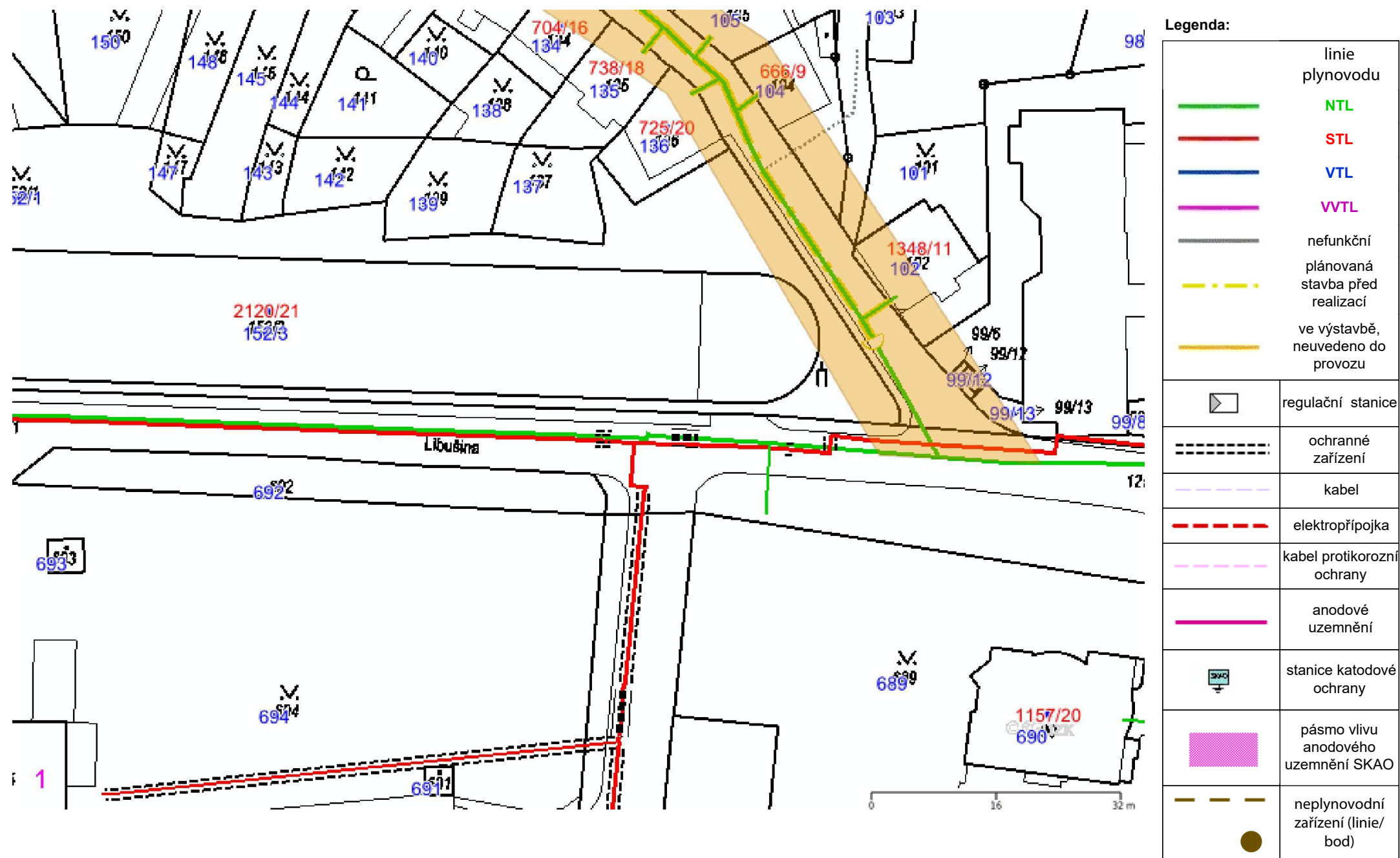
Přílohy: Orientační zakres plynárenského zařízení, Detailní zakres plynárenského zařízení, Ověřená příloha žadatele

Provozovatel DS: GasNet, s.r.o.; Stavebník: Nikola Kamenová , U Bachmače 1644/29 , 32600 Plzeň. K.ú.: Karlovy Vary.



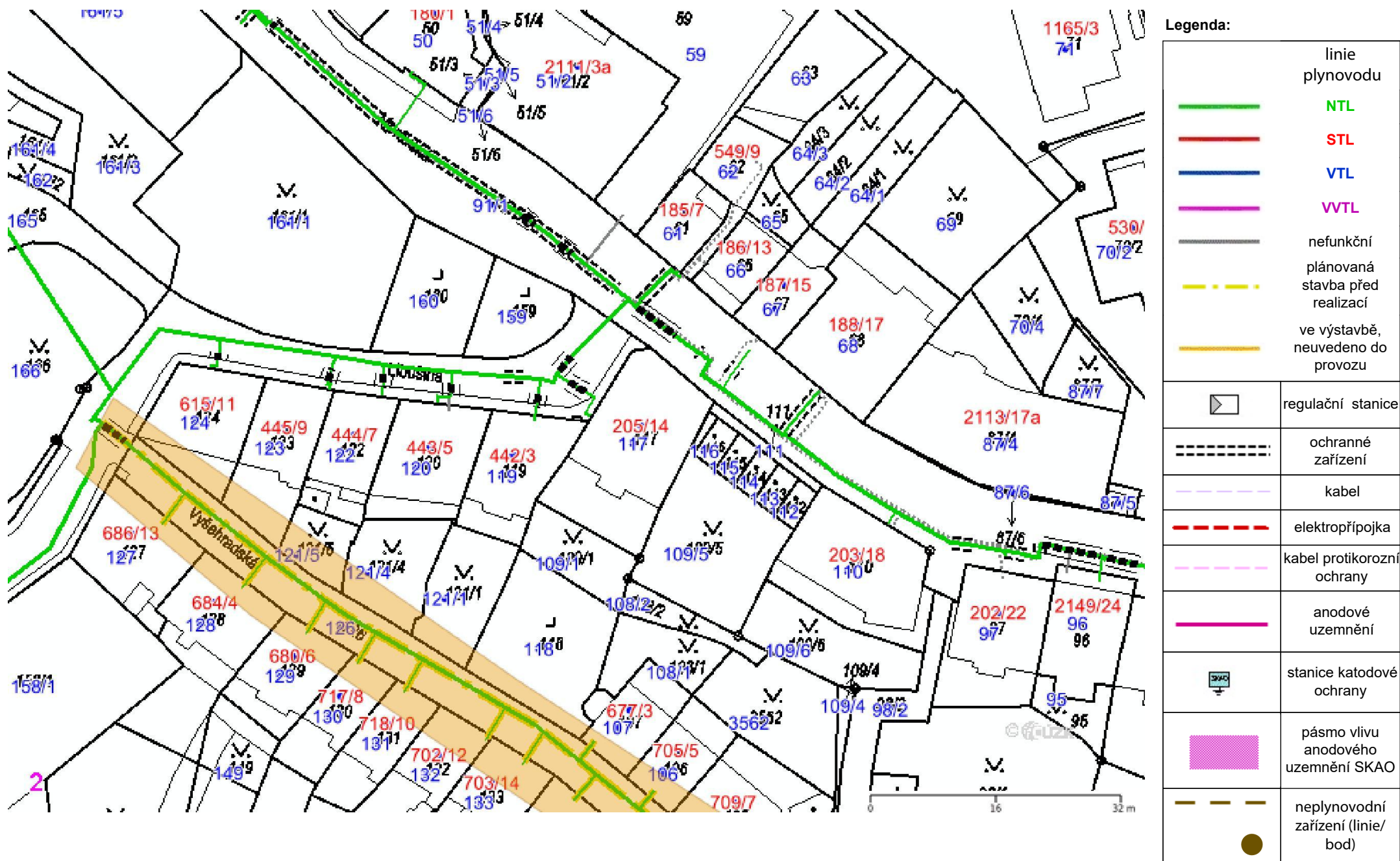
Příloha: Detailní zákres plynárenského zařízení. Tato příloha je nedílnou součástí stanoviska č. 5002444041 ze dne 15.09.2021.

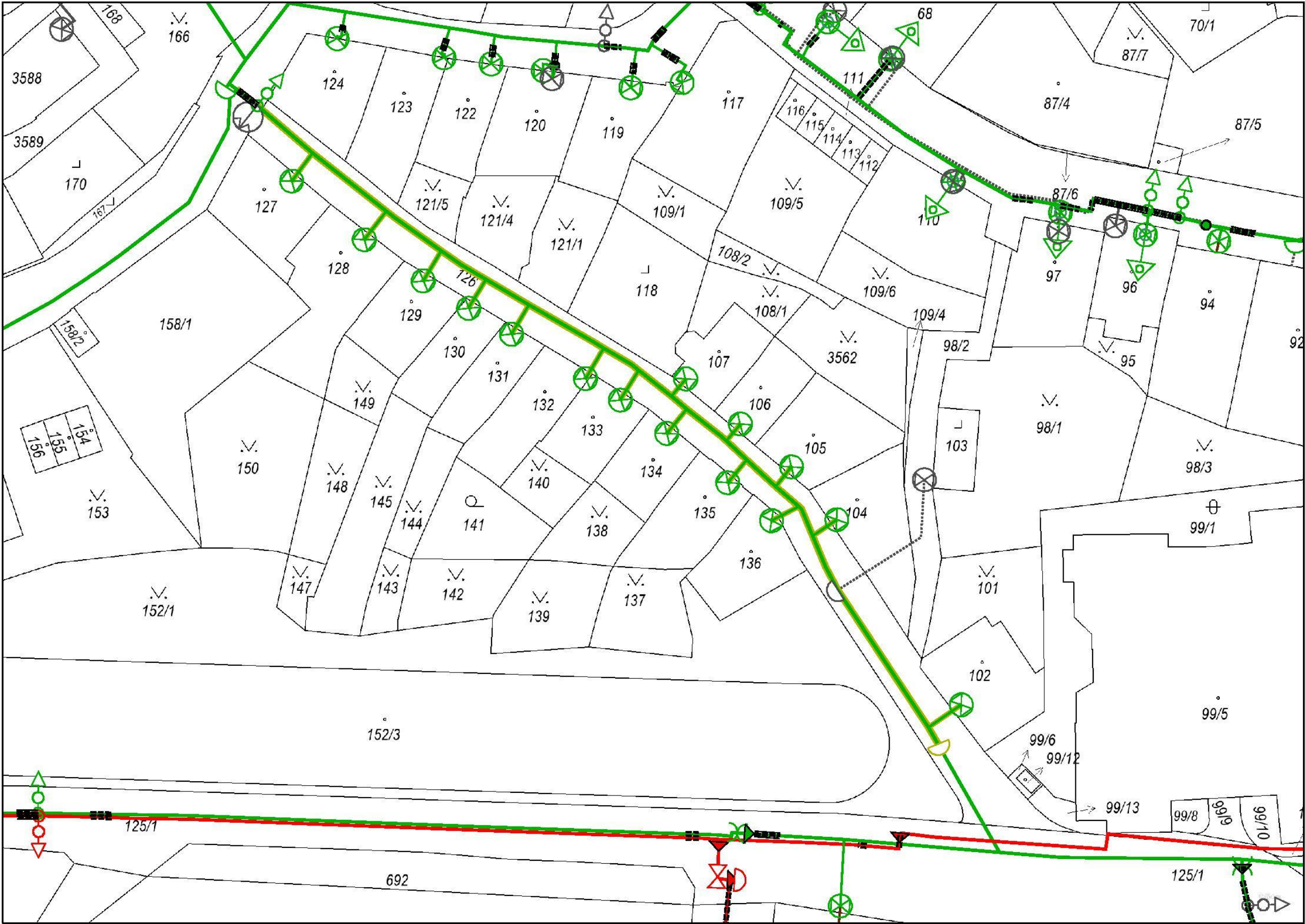
Provozovatel DS: GasNet, s.r.o.; Stavebník: Nikola Kamenová, U Bachmače 1644/29, 32600 Plzeň. K.ú.: Karlovy Vary.



Příloha: Detailní zákres plynárenského zařízení. Tato příloha je nedílnou součástí stanoviska č. 5002444041 ze dne 15.09.2021.

Provozovatel DS: GasNet, s.r.o.; Stavebník: Nikola Kamenová, U Bachmače 1644/29, 32600 Plzeň. K.ú.: Karlovy Vary.

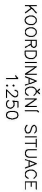




Legenda:

	linie plynovodu
	NTL
	STL
	VTL
	WVTL
	nefunkční
	plánovaná stavba před realizací
	ve výstavbě, neuvedeno do provozu
	regulační stanice
	ochranné zařízení
	kabel
	elektropřipojka
	kabel protikoroziční ochrany
	anodové uzemnění
	stanice katodové ochrany
	pásmo vlivu anodového uzemnění SKAO
	neplynovodní zařízení (linie/ bod)

Provozovatel DS: GasNet, s.r.o.; Stavebník: Nikola Kamenová, U Bachmače 1644/29, 32600 Plzeň. K.ú.: Karlovy Vary.



SO 401 VEŘEJNÉ OSVĚTLENÍ

- SLOUŽENÁ HRANI**

NOVÁ KONSTRUKCE – kamenná dlažba

-
- SIGNÁLNÍ, VAROVNÝ PÁS PRO NEVIDOM**

- CETIN - NEZAMĚŘENÝ METALICKÝ KABEL

- **METROPOLITNI SPT**

PROJEKTOVANÍ DOPRAVNÍCH STAVEB

U Bachmače 29, 326 00 PÍZEŇ
tel. 377 455 842

[illegible]

KOORDINACNI SIT

3