

**Statutární město Karlovy Vary**

**a**

**STRABAG Silnice a.s.**

---

**S M L O U V A O D Í L O č. 70 – 61127/2024**

---

**KARLOVY VARY 2024**

**Statutární město Karlovy Vary**

se sídlem: Moskevská 2035/21, 360 01 Karlovy Vary

IČO: 002 54 657

DIČ: CZ00254657

bankovní spojení: č. ú.: [REDAKCE]

zastoupeno ve věcech smluvních: Ing. Andreou Pfeffer Ferklovou, MBA., primátorkou města

zastoupeno ve věcech technických: Ing. Evou Pavlasovou, vedoucím technického odboru

technický dozor investora: Václav Vlček

na straně jedné jako objednatel (dále jen „objednatel“)

a

**STRABAG Silnice a.s.**

obchodní rejstřík vedený Městským soudem v Praze, sp. zn. B 24650

se sídlem: Kačírkova 982/4, 158 00 Praha 5

IČO: 453 59 041

DIČ: CZ45359041

bankovní spojení: č.ú.: [REDAKCE]

zastoupeno ve věcech smluvních: Ing. Radim Cihlář, na základě plné moci

Ing. Michael Procházka, na základě plné moci

zastoupeno ve věcech technických: Petr Chomický

číslo smlouvy zhotovitele: SDI/OEAF/856/TB/MT/2024/002

na straně druhé jako zhotovitel (dále jen „zhotovitel“)

(zhotovitel a objednatel dále společně jako „smluvní strany“)

VZHLEDEM K TOMU, ŽE:

- (A) zhotovitel (popř. jeho poddodavatel) je držitelem živnostenského oprávnění Provádění staveb, jejich změn a odstraňování (příloha č. 1 smlouvy) a má řádné vybavení, zkušenosti a schopnosti, aby řádně a včas provedl dílo dle této smlouvy; a

zhotovitel je vítězem veřejné zakázky s názvem „**Most e.č. M9 – Chebský most III přes silnici I/6 v Karlových Varech – opatření před generální opravou**“

- (B) “ (dále též „veřejná zakázka“) zahájené dne 9.1.2024 *(bude doplněno před podpisem smlouvy)* objednatel jako zadavatelem veřejné zakázky v podlimitním režimu formou zjednodušeného podlimitního řízení dle § 53 zákona č. 134/2016 Sb., o zadávání veřejných zakázek, ve znění pozdějších předpisů (dále jen „ZZVZ“) a výběr dodavatele byl schválen usnesením Rady města Karlovy Vary dne 6.2.2024 *(bude doplněno před podpisem smlouvy)* pod bodem č.14, č.usnesení RM/162/2/24 jednání; a
- (C) zhotovitel prohlašuje, že je schopný dílo dle této smlouvy provést ve stanovené době a ve sjednané kvalitě a že si je vědom skutečnosti, že objednatel má značný zájem na dokončení díla, které je předmětem této smlouvy v čase a kvalitě stanovených touto smlouvou; a
- (D) Rada města Karlovy Vary schválila uzavření této smlouvy na svém jednání konaném dne 6.2.2024 *(bude doplněno před podpisem smlouvy)* pod bodem č. 14, č.usnesení RM/162/2/24 jednání,

dohodly se smluvní strany na uzavření této

## SMLOUVY O DÍLO

dle § 2586 a násl. zákona č. 89/2012 Sb., občanský zákoník, ve znění pozdějších předpisů

## I. Předmět smlouvy

- 1.1. Zhotovitel se touto smlouvou zavazuje provést pro objednatele řádně a včas, na svůj náklad a nebezpečí sjednané dílo dle článku II. této smlouvy a objednatel se zavazuje řádně provedené dílo převzít a za toto dílo zaplatit zhotoviteli cenu ve výši a za podmínek sjednaných v této smlouvě.
- 1.2. Zhotovitel provede dílo dle článku II. této smlouvy tím, že řádně a včas dodá kompletní stavební práce, včetně stavebních materiálů, v rozsahu zadávací dokumentace, této smlouvy, obecně závazných právních předpisů, ČSN, ČN, EN a ostatních norem, a to včetně zařízení staveniště a jeho vyklizení po dokončení díla.

## II. Specifikace díla

- 2.1. Předmětem díla dle této smlouvy je provedení a obstarání veškerých prací nutných k úplnému dokončení a zprovoznění stavby s názvem „**Most e.č. M9 – Chebský most III přes silnici I/6 v Karlových Varech – opatření před generální opravou**“, která je výsledkem stavebních a montážních prací a související projektové a inženýrské činnosti, a to v rozsahu specifikovaném ZD, jejíž součástí je i projektová dokumentace pro provádění stavby s názvem „**Most e.č. M9 – Chebský most III přes silnici I/6 v Karlových Varech – opatření před generální opravou**“, včetně Soupisu stavebních prací, dodávek a služeb s výkazem výměr, č. zakázky: 21-171-1-000, zpracoval Václav Vlček, IČO: 09569693, se sídlem Únorová ev.č.2788/28, 321 00 Plzeň Litice. Podkladem pro uzavření smlouvy je nabídka zhotovitele ze dne 25.1.2024 (která je doložena u objednatele jako externí příloha smlouvy). Předmět díla je blíže specifikován zadávací dokumentací pro veřejnou zakázku (která je doložena u objednatele jako externí příloha smlouvy) a projektovou dokumentací pro provádění stavby, která je součástí zadávací dokumentace. Zadávací dokumentace pro veřejnou zakázku tvoří nedílnou součást této smlouvy a byla zhotoviteli předána jako podklad pro stanovení ceny díla před podpisem této smlouvy, což zhotovitel podpisem této smlouvy stvrzuje. Za správnost a úplnost předané projektové dokumentace a soupisu stavebních prací, dodávek a služeb s výkazem výměr odpovídá výhradně objednatel.
- 2.2. Předmětem díla je provedení všech prací, činností a dodávek obsažených v zadávací dokumentaci včetně PD, soupisů stavebních prací, dodávek a služeb s výkazem výměr na akci stavby s názvem „**Most e.č. M9 – Chebský most III přes silnici I/6 v Karlových Varech – opatření před generální opravou**“. Předmětem plnění jsou rovněž náklady na činnosti, práce a dodávky, které nejsou v dokumentech uvedených v tomto odstavci smlouvy obsaženy, ale o kterých zhotovitel věděl, nebo podle svých odborných znalostí vědět měl nebo mohl, že jsou k řádnému a kvalitnímu provedení díla dané povahy třeba a dále, které jsou s řádným provedením díla nutně spojeny a vyplývají ze standardní praxe realizace děl analogického charakteru. Provedení těchto prací však v žádném případě nezvyšuje cenu za provedení díla stanovenou v článku V. odst. 5.1. této smlouvy. Ustanovení § 2594 zákona č. 89/2012 Sb., občanského zákoníku, ve znění pozdějších předpisů (dále jen „občanský zákoník“) tím není dotčeno.

Dílo zahrnuje provedení, dodání a zajištění všech prací, činností, služeb, věcí a dodávek, nutných k realizaci díla, a to zejména:

- a) poskytnutí kompletní inženýrské činnosti generálního dodavatele stavby a dopracování zásad organizace výstavby včetně jejich projednání s Magistrátem města Karlovy Vary – technickým odborem, (kromě technického dozoru investora); a
- b) zajištění nebo provedení řádné revize projektové dokumentace dle článku II. odst. 2.3. písm. b) této smlouvy, případný soupis zjištěných vad a nedostatků předané dokumentace včetně návrhů na jejich odstranění s dopadem na předmět a cenu díla předá zhotovitel objednateli bez zbytečného odkladu poté, co je zjistí; a
- c) vypracování nezbytných výrobních dokumentací v rozsahu nutném pro provedení díla a jejich předání objednateli ve třech vyhotoveních v tištěné podobě a 1krát v digitální podobě; a
- d) zpracování písemného harmonogramu realizace díla dle této smlouvy alespoň v rozsahu stanoveném v článku III. odst. 3.3. této smlouvy; a
- e) provedení řádné dodávky stavebních prací; a
- f) provedení kompletní montáže všech věcí (zařízení), ze kterých se dílo skládá; a
- g) zajištění nebo provedení všech geodetických prací, a to zejména výškového a směrového zaměření všech podzemních vedení a zařízení v místě provedení díla a současně i zaměření

- díla v průběhu jeho provádění, zpracování veškerých dokladů o vytyčení základních směrových a výškových bodů stavby a jejich stabilizaci pro účely kolaudačního řízení; a
- h) po ukončení díla zpracování a předložení mimořádné mostní prohlídky mostního objektu M19 – Chebský most III, přes silnici I/6; a
  - i) zajištění zařízení staveniště, a to podle potřeby pro řádné provedení díla v souladu s pravomocným stavebním povolením a PD, včetně jeho údržby, odstranění a likvidace a včetně povinného vybavení staveniště; a
  - j) smluvní zajištění potřebného zdroje vody, elektrické energie, dalších energií a služeb nutných pro provádění díla, včetně úhrady poplatků a nákladů za tyto zdroje; a
  - k) přijetí opatření (technických či organizačních) k zamezení poškození technologického zařízení, potrubí, rozvodů silno a slaboproudu a dalších konstrukcí, které se nacházejí na staveništi; a
  - l) provedení či zajištění kompletní dopravy všech věcí (zařízení), ze kterých se dílo skládá a jiných věcí na místo provádění díla, popř. z místa provádění díla, vnitrostaveništní dopravy a manipulace; a
  - m) zabezpečení řádné ostrahy díla a předaného staveniště, úschova a skladování všech věcí předaných zhotoviteli nebo zhotovitelem opatřených v souvislosti s prováděním díla, a to v době od převzetí staveniště, resp. od data předání takových věcí zhotoviteli, a to podle skutečnosti, která nastane dříve, až do data řádného provedení díla; a
  - n) pořízení fotodokumentace z průběhu prací a její předání v jednom vyhotovení v digitální formě objednateli, a to v rozsahu min. 5 ks fotografií zachycujících obecně postup výstavby z každého dne, kdy budou práce prováděny, a dále fotografie zachycujících konstrukce a práce, které budou dalšími pracemi zakryté v počtu nezbytném pro zdokumentování zakrývaných konstrukcí a prací; a
  - o) organizace a provedení úspěšných individuálních zkoušek díla a provádění a obstarávání potřebných revizí a měření prokazujících kvalitu a funkčnost díla nebo jeho jednotlivých částí a zařízení, a to rovněž s ohledem na nezávadnost ve vztahu k životnímu prostředí (hluk, vibrace, emise apod.); a
  - p) organizace a provedení úspěšné komplexní funkční zkoušky díla za účelem prokázání jeho kvality a stanovených parametrů a uvedení díla do provozu; a
  - q) provedení opatření při realizaci díla vyplývající z umístění a návaznosti díla zohledňující tyto skutečnosti:
    - (i) komunikace a plochy v okolí místa provádění díla nelze využít jako skládky materiálu mimo plochy předané při předání staveniště; a
    - (ii) zhotovitel provede i jiná opatření související s výstavbou, resp. provedením díla; a
  - r) dodání dokumentace skutečného provedení díla, včetně dokladové části ve třech vyhotoveních v tištěné podobě. Dokumentace skutečného provedení díla bude provedena ve třech vyhotoveních podle následujících zásad:
    - (i) do projektové dokumentace pro provedení stavby budou zřetelně vyznačeny všechny změny, k nimž došlo v průběhu zhotovení díla,
    - (ii) ty části projektu pro provedení stavby, u kterých nedošlo k žádným změnám, budou označeny nápisem „beze změn“;
    - (iii) projektová dokumentace skutečného provedení díla bude zpracována v rozsahu podle přílohy č. 14 vyhlášky č. 499/2006 Sb., o dokumentaci staveb, ve znění pozdějších předpisů; a
  - s) dodání veškerých bezpečnostních tabulek, tabulek pro označování prostor díla apod.; a
  - t) obstarání, umístění a udržování informační tabule v počtu 1 ks o velikosti cca 1,6 x 1,0 m, dle předané předlohy s údaji o stavbě, o účastnících výstavby a o osobách zhotovitele zodpovědných za provádění na viditelném místě; a
  - u) provedení zaškolení pracovníků objednatele či třetích osob k užívání díla dle smlouvy a všech jeho částí; a
  - v) zhotovení a předání dokumentace pro provoz, údržbu a opravy provedeného díla (zejména podkladů pro zpracování provozních řádů a provozních předpisů, režimů údržby a preventivních prohlídek nejpozději v době dodání díla), součástí této provozní dokumentace bude i časový harmonogram běhu jednotlivých záručních lhůt; provozní dokumentace bude předána ve dvou vyhotoveních, a to v jednom vyhotovení s originálními listinami a v jednom vyhotovení s kopiemi; a
  - w) zajištění uložení stavební suti a ekologická likvidace stavebních odpadů a doložení dokladů o této likvidaci, včetně úhrady poplatků za toto uložení, likvidaci a dopravu; a
  - x) provedení závěrečného úklidu místa provedení díla dle této smlouvy (viz článek IV. této smlouvy); a



- y) uvedení pozemků a komunikací dotčených výstavbou do původního stavu, nebo do stavu dle podmínek stavebního povolení, úklid prostor dotčených výstavbou současně s dokončením díla; a
- z) koordinace provádění prací při realizaci díla s ostatními dodavateli stavebních a montážních prací při realizaci předmětné stavby,

to vše v místě provádění díla dle článku IV. odst. 4.1. této smlouvy.

Dodávka díla dle tohoto článku je jako celek označována jako „dílo“.

2.3. Dílo bude provedeno v rozsahu, způsobem a v jakosti stanovené:

- a) touto smlouvou; a
- b) projektovou dokumentací pro provádění stavby s názvem „**Most e.č. M9 – Chebský most III přes silnici I/6 v Karlových Varech – opatření před generální opravou**“, včetně Soupisu stavebních prací, dodávek a služeb s výkazem výměr, zpracoval Václav Vlček, IČO: 09569693, se sídlem Únorová ev.č.2788/28, 321 00 Plzeň Lidice; a
- c) zadávací dokumentací k veřejné zakázce s názvem „**Most e.č. M9 – Chebský most III přes silnici I/6 v Karlových Varech – opatření před generální opravou**“ ze dne 10.1.2024; a
- d) nabídkou zhotovitele díla ze dne 25.1.2024, včetně oceněného soupisu stavebních prací, dodávek a služeb s výkazem výměr; a
- e) písemnými pokyny objednatele řádně podepsanými oprávněným zástupcem objednatele; a
- f) obecně závaznými právními předpisy, ČSN, ČN, EN a veškerými podklady předanými objednatelem zhotoviteli podle této smlouvy a případnými pozdějšími změnami shora uvedené dokumentace, které byly vyvolány potřebami zjištěnými v průběhu provádění díla, jeho zkoušení, a uvádění do provozu a/nebo z důvodu rozhodnutí či opatření orgánu státního stavebního dohledu, příp. jinými orgány příslušnými ke kontrole staveb či jinými okolnostmi smluvními stranami nepředvídanými, rozhodnutími, resp. vyjádřeními veřejnoprávních orgánů, výsledky kontrolních dnů a prováděných zkoušek s tím, že objednatel je v takovém případě oprávněn upravit způsob provádění díla.

2.4. Objednatel předá při předání staveniště zhotoviteli dokumentaci o inženýrských sítích vedoucích staveništěm. Zhotovitel je povinen před započatím provádění díla zajistit vytyčení průběhu podzemních či nadzemních sítí v souladu s předanou dokumentací tak, aby při provádění zemních či jiných prací nedošlo k poškození podzemních či nadzemních sítí. Za případné porušení sítí v tomto případě odpovídá zhotovitel.

2.5. Nepředvídaným plněním se rozumí:

- a) plnění svým rozsahem nebo povahou přesahující rámec plnění dle této smlouvy, tj. takové plnění zhotovitele, které nebylo součástí řešení provedení díla vyplývajícího z této smlouvy, obecně závazných právních předpisů, ČSN, ČN, EN, stavebního povolení na provedení díla, touto smlouvou dohodnutého rozsahu a kvality či ověřené technické praxe; anebo
- b) plnění vyvolané zásadní změnou dodávky díla provedené na základě zvláštního požadavku objednatele.

Za nepředvídané plnění se nepovažují zejména:

- a) plnění jinak splňující podmínky této smlouvy na nepředvídané práce, o kterých prokazatelně zhotovitel při podpisu této smlouvy věděl nebo nemohl nevědět; anebo
- b) plnění, jejichž provedení bylo vyvoláno pouze prodloužením zhotovitele s prováděním díla nebo prodloužením s poskytováním s ním spojených plnění, za které zhotovitel odpovídá; anebo
- c) plnění, která jsou důsledkem vadného plnění zhotovitele dále i plnění, která jsou v souladu s řešením provedení díla a projektové dokumentace anebo stavebním povolením a tato pouze přesňují.

2.6. Součástí plnění zhotovitele dle této smlouvy a průkazem řádného provedení díla či jeho části je organizace, provedení a doložení úspěšných výsledků potřebných individuálních, komplexních, garančních zkoušek díla a organizace zkušebního provozu a požadavků orgánů státního stavebního dohledu, příp. jiných orgánů příslušných ke kontrole staveb. Provádění dohodnutých zkoušek díla či jeho částí se řídí:

- a) touto smlouvou; a
- b) podmínkami stanovenými ČSN, ČN, EN; a

- c) projektovou dokumentací dle článku II. odst. 2.3 písm. b) této smlouvy; a
- d) obecně závaznými metodikami a doporučeními výrobců komponentů a technologií použitých při výstavbě, neodporují-li platným ČSN, ČN, EN.

2.7. Jsou-li splněny podmínky pro nepodstatnou změnu závazku z uzavřené smlouvy ve smyslu ust. § 222 ZZVZ, mohou smluvní strany v dodatku k této smlouvě sjednat takovouto změnu závazku. Dodatek ke smlouvě o dílo musí být uzavřen v souladu s § 222 ZZVZ a § 2594 občanského zákoníku, jinak je uzavřený dodatek neplatný a zhotovitel nemá právo na úhradu díla dle ceny sjednané v tomto dodatku a cena za jejich provedení se stane součástí Ceny za provedení díla ujednané v této smlouvě. V ostatních případech nespadajících pod výše citované ustanovení bude objednatel postupovat dle příslušných ustanovení ZZVZ.

Pokud zhotovitel nedodrží postup dle § 2594 občanského zákoníku, tj. při realizaci díla bez zbytečného odkladu neupozorní objednatele na nevhodnou povahu věci, kterou mu objednatel k provedení díla předal, nebo příkazu, který mu objednatel dal, pak objednatel není povinen uhradit zhotoviteli provedené vícepráce z titulu bezdůvodného obohacení.

Změny díla, včetně ceny a doby plnění, budou-li změnou ovlivněny, které splňují požadavky článku II. odst. 2.5. této smlouvy, musí být specifikovány v písemném dodatku ke smlouvě a pro zhotovitele se stanou závaznými vždy ode dne účinnosti příslušného písemného dodatku smlouvy. Dodatek ke smlouvě o dílo musí být uzavřen v souladu s předchozím postupem ZZVZ, jinak je uzavřený dodatek neplatný a zhotovitel nemá právo na úhradu ceny změny díla sjednané v tomto dodatku a cena za jejich provedení se stane součástí ceny za provedení díla.

Veškeré změny závazku budou navrženy písemně zhotovitelem objednateli formou změnových listů číslovaných souvislou řadou, jejichž vzor tvoří jako příloha č. 3 součást této smlouvy. Změnové listy jsou tvořeny dvěma částmi: „Požadavek zhotovitele na změnu“ a „Ocenění ke změně“ a budou sloužit pro objednatele jako podklad pro příslušný postup dle ZZVZ. Ocenění ke změně závazku předloží zhotovitel rovněž ve stejném formátu, jako je původní soupis stavebních prací, dodávek a služeb s výkazem výměr.

- 2.8. Případná změna doby dokončení díla bude stanovena vzájemnou dohodou smluvních stran v písemném dodatku k této smlouvě. Pokud k dohodě smluvních stran nedojde, bude doba dokončení díla určena objednatelem přiměřeně k poměru změny díla k dílu.
- 2.9. Smluvní strany se výslovně dohodly, že technické normy, uvedené v projektové dokumentaci, případně normy, které tyto normy pro jejich neplatnost nahrazují, budou pro realizaci daného díla považovat obě strany za závazné v plném rozsahu.

### III. Doba plnění

- 3.1. Zhotovitel se zavazuje dílo provést, dokončit a předat objednateli v následujících termínech:
  - a) termín předání staveniště zhotoviteli – do pěti pracovních dnů ode dne účinnosti této smlouvy (rovněž, viz článek IX. odst. 9.1. této smlouvy),
  - b) doba zahájení přípravných a stavebních prací – neprodleně po předání staveniště dle článku IX. odst. 9.1. této smlouvy, nejpozději do 3 pracovních dnů po předání staveniště,
  - c) doba dokončení stavebních prací, které zamezují užití mostu pro všechnu dopravu bez omezení do **30.8.2024**
  - d) dokončení stavebních prací a protokolární předání řádně provedeného díla – do **30.8.2024**,
  - e) doba vyklizení staveniště a likvidace zařízení staveniště – ve lhůtě dle článku IX. odst. 9.8. této smlouvy,
  - f) počátek běhu záruční lhůty – ode dne následujícího po dni předání a převzetí díla.
- 3.2. Provedením díla se rozumí úplné dokončení předmětu díla, prosté všech vad a nedodělků bránících užívání díla či užívání podstatným způsobem omezujících a současně řádné protokolární předání díla objednateli formou dle článku XII. této smlouvy.
- 3.3. Detailní Harmonogram realizace díla (dále jen „Harmonogram“), zpracovaný v souladu s nabídkou zhotovitele předloženou objednateli v rámci zadávacího řízení, předloží zhotovitel objednateli v členění v periodách o maximálně sedmi po sobě jdoucích dnech, nejpozději v den podpisu této smlouvy po jeho výběru v zadávacím řízení. Termíny plnění (provádění díla) uvedené v Harmonogramu budou pro zhotovitele závazné. Harmonogram bude obsahovat i návrh opatření k minimalizaci negativních vlivů souvisejících s realizací stavby. Objednatel je oprávněn kontrolovat

provádění díla dle tohoto Harmonogramu. Případné nedostatky a připomínky objednatele k provádění díla zhotovitelem zapíše smluvní strany do stavebního deníku. Zhotovitel se zavazuje tyto připomínky objednatele respektovat. Harmonogram jsou oprávněny odsouhlasit osoby oprávněně jednat ve věcech technických. Odsouhlasení Harmonogramu ze strany objednatele nezavazuje zhotovitele jeho povinností dle této smlouvy.

- 3.4. Smluvní strany se dohodly, že případné vícepráce, jejichž finanční objem nepřekročí 10 % (slovy: deset procent) ze sjednané ceny za provedení díla bez DPH, nebudou mít vliv na termín dokončení díla a dílo bude řádně provedeno ve sjednaném termínu dle smlouvy, pokud se smluvní strany výslovně písemně nedohodnou jinak.
- 3.5. Smluvní strany se dohodly, že dílo bude provedeno jako celek.
- 3.6. Smluvní strany se dohodly, že celková doba provedení díla či jednotlivé dílčí lhůty stanovené touto smlouvou pro dílčí plnění díla se prodlouží o dobu, po kterou nemohlo být dílo, či jeho dílčí části, prováděno v důsledku okolností vylučujících odpovědnost ve smyslu ustanovení § 2913 a násl. občanského zákoníku. Odpovědnost nevylučuje překážka, která vznikla v době, kdy již byl zhotovitel v prodlení s plněním své povinnosti nebo vznikla v důsledku hospodářských či organizačních poměrů zhotovitele.
- 3.7. Před dobou sjednanou pro předání a převzetí díla dle článku III. odst. 3.1. této smlouvy není objednatel povinen od zhotovitele dílo či kteroukoli jeho část převzít.
- 3.8. Zdrží-li se provádění díla v důsledku důvodů výlučně na straně objednatele, má zhotovitel právo na přiměřené prodloužení doby plnění díla či jeho části, a to o dobu, o kterou bylo plnění díla či jeho části takto prodlouženo.

#### **IV. Místo provádění díla**

- 4.1. Místo provádění díla (stavba) Most ev. č. M9 –Chebský most III, přes silnici I/6 k.ú. Rybáře, obec Karlovy Vary.
- 4.2. Zhotovitel prohlašuje, že se dostatečně seznámil s předanými podklady a dokumentací, s faktickým stavem a technickou dokumentací stavu místa provádění díla a řádně prověřil místní podmínky na staveništi a všechny nejasné podmínky pro realizaci díla si vyjasnil s objednatelem nebo místním šetřením a že nezjistil, ani podle stanovisek jím přízvaných odborně způsobilých osob, žádné překážky, které by zhotoviteli bránily v uzavření smlouvy nebo které by vedly k nemožnosti provedení díla dle smlouvy.

#### **V. Cena a způsob plnění**

- 5.1. Objednatel prohlašuje, že jako příjemce ve vztahu k danému plnění nevystupuje jako osoba povinná k dani dle zákona č. 235/2004 Sb., o dani z přidané hodnoty, ve znění pozdějších předpisů (dále jen „zákon o DPH“). Smluvní strany se dohodly na ceně, tzn. ceně maximální, za provedení díla, ve výši **14 750 775,78 Kč** (slovy: čtrnáctmilionůsedmsetpadesátisícšedesátšestsetšedesátdvěkorun devadesátjedenhaléř) bez DPH (dále jen „Cena za provedení díla“), DPH 3 097 662,91 Kč (slovy: třímiliónydevadesátšestsetšedesátdvěkorun devadesátjedenhaléř) a cena za provedení díla včetně DPH **17 848 438,69 Kč** (slovy: sedmnáctmilionůosmsetčtyřicetost tisícčtyřístátřicetostkorun šedesátdevěthaléř). Tato cena je cenou nejvýše přípustnou po celou dobu provádění díla s tím, že tuto cenu je možno překročit jen za podmínek stanovených v této smlouvě. Podrobná kalkulace celkové ceny díla včetně jednotkových cen (oceněné soupisy stavebních prací, dodávek a služeb s výkazem výměr) je uvedena v příloze č. 7 této Smlouvy.
- 5.2. V Ceně za provedení díla jsou zahrnuty veškeré náklady zhotovitele, které při plnění svého závazku dle této smlouvy vynaloží (zejména náklady na materiál, dopravní opatření, odvoz a uložení odpadu, dopravu, vybudování, udržování a vyklizení staveniště, vytýčení inženýrských sítí dle podkladů předaných objednatelem, náklady na služby, atesty materiálů, veškeré zkoušky a revize, měření apod.), včetně započtení rezerv na úhradu nepředvídatelných nákladů vyplývajících z rizik u akce tohoto charakteru obvyklých. Cena za provedení díla nebude po dobu do ukončení díla předmětem zvýšení, pokud tato smlouva výslovně nestanoví jinak. Zhotovitel prohlašuje, že všechny technické, finanční, věcné a ostatní podmínky díla zahrnul do kalkulace Ceny za provedení díla. Zhotovitel



výslovně prohlašuje, že součástí Ceny za provedení díla jsou i veškeré náklady spojené se splněním podmínek pro realizaci stavby dle obecně závazných právních předpisů. Součástí Ceny za provedení díla nejsou místní poplatky za zábor veřejného prostranství a veřejné zeleně v majetku Statutárního města Karlovy Vary. Objednatel po podpisu této smlouvy ohlásí správci poplatku způsob, předpokládanou dobu, místo a výměru užívání veřejného prostranství nejpozději v den, kdy bude s užíváním veřejného prostranství započato.

- 5.3. Objednatelem nebudou na Cenu za provedení díla poskytována jakákoli plnění před zahájením provádění díla.
- 5.4. Smluvní strany se dohodly, že zhotovitel bude v průběhu provádění díla vystavovat a objednateli předávat měsíční faktury (daňové doklady) na dílčí zdanitelné plnění, a to až do výše 90% (slovy: devadesát procent) celkové ceny díla. Zhotovitelem budou při dodržení harmonogramu provádění díla vystavovány faktury na dílčí zdanitelné plnění vždy jedenkrát za uplynulý kalendářní měsíc počítaný ode dne zahájení provádění díla.
- 5.5. Podkladem a podmínkou pro vystavení řádné faktury na dílčí zdanitelné plnění bude:
  - a) písemný, odsouhlasený a zástupcem objednatele jednajícím ve věcech technických a technickým dozorem investora řádně podepsaný zjišťovací protokol provedených prací a dodávek ke dni vystavení té které faktury na dílčí plnění zpracovaný podle jednotlivých částí nabídkových rozpočtů (výkazu výměr dle článku II. odst. 2.3. písm. d) této smlouvy); a současně
  - b) vážní lístky dokládající likvidaci odpadu v rámci plnění této smlouvy, pokud bude v daném období ukládán dále nevyužitelný materiál (odpad) na skládku.
- 5.6. Objednatelem podepsaný zjišťovací protokol nezbavuje zhotovitele odpovědnosti za řádné provedení díla jako celku bez vad a nedodělků.
- 5.7. Do 15 (patnácti) kalendářních dnů po řádném protokolárním předání a převzetí kompletního díla (viz článek XII. odst. 12.1. této smlouvy) bude zhotovitelem vystaven a objednateli předán daňový doklad – konečná faktura (vyúčtování Ceny za provedení díla po odečtení fakturovaných dílčích plnění). Objednatel je povinen konečnou fakturu uhradit zhotoviteli ve lhůtě splatnosti konečné faktury, při výskytu vad a nedodělků pak ve lhůtě 30 (třiceti) kalendářních dní ode dne odstranění všech vad a nedodělků zjištěných při předání díla.
- 5.8. Smluvní strany se vzájemně dohodly, že daň z přidané hodnoty bude zhotovitelem účtována v sazbách dle právních předpisů platných v době uskutečnitelného zdanitelného plnění pro to které účtované dílčí plnění.
- 5.9. Cena sjednaná ve smlouvě může být měněna pouze v souvislosti s případnými méněpracemi a vícepracemi splňujícími podmínky dle článku II. odst. 2.7. této smlouvy. Nabídková cena může být dále měněna v souvislosti se změnou sazby DPH. Z jakýchkoliv jiných důvodů nesmí být cena měněna.
- 5.10. Zhotovitel je povinen pro vícepráce dle článku II. odst. 2.7. této smlouvy nabídnout objednateli jednotkové ceny maximálně však do výše, kterou použil pro sestavení nabídkové ceny (viz oceněné soupisy stavebních prací, dodávek a služeb s výkazem výměr, které byly součástí nabídky, jež je externí přílohou této smlouvy).

Nebudou-li práce či věci použité k provedení díla, které jsou předmětem víceprací, ohodnoceny (oceněny) v soupisech stavebních prací, dodávek a služeb s výkazem výměr, které byly součástí nabídky, bude je zhotovitel oceňovat ve výši maximálně do cen uvedených v ceníku společnosti ÚRS CZ a.s. IČO: 471 15 645, se sídlem Tiskařská 257/10, Malešice, 108 00 Praha 10, platného k datu provedení příslušného plnění.

Jestliže se při zpracování ocenění vyskytnou změny díla či jejich části, které není možno ocenit výše uvedeným způsobem, budou změny díla či jejich části oceněny individuální kalkulací při způsobu oceňování cenou v místě a čase obvyklou.

Vynásobením jednotkových cen a množství provedených měrných jednotek budou stanoveny základní náklady, rovněž pak analogicky náklady související s umístěním stavby (obvyklý pojem: VRN – vedlejší rozpočtové náklady). Daň z přidané hodnoty bude dopočtena dle předpisů platných

v době uskutečnění zdanitelného plnění. Zhotoviteli zaniká jakýkoliv nárok na zvýšení ceny, jestliže písemně neoznámí nutnost jejího překročení a výši požadovaného zvýšení ceny bez zbytečného odkladu poté, kdy se ukázalo, že je zvýšení ceny nevyhnutelné. Toto písemné oznámení však nezakládá právo zhotovitele na zvýšení ceny. Zvýšení ceny je možné pouze za podmínek daných touto smlouvou.

- 5.11. Smluvní strany se výslovně dohodly, že objednatel je oprávněn zmenšit rozsah předmětu díla. V tomto případě bude smluvní cena příslušně snížena s použitím cen z nabídkových rozpočtů (oceněného soupisu stavebních prací, dodávek a služeb s výkazem výměr dle článku II. odst. 2.3 písm. d) této smlouvy). Nedojde-li mezi oběma stranami k dohodě při odsouhlasení množství nebo druhu provedených prací a dodávek, je zhotovitel oprávněn fakturovat pouze práce, u kterých nedošlo k rozporu.
- 5.12. Daňový doklad dle tohoto článku smlouvy bude obsahovat pojmové náležitosti daňového dokladu stanovené zákonem o DPH a zákonem č. 563/1991 Sb., o účetnictví, ve znění pozdějších předpisů, a současně bude vystaven ve smyslu článku V. odst. 5.4. této smlouvy. Daňový doklad musí obsahovat název stavby – „**Most e.č. M9 – Chebský most III přes silnici I/6 v Karlových Varech – opatření před generální opravou**“. K daňovému dokladu musí být přiložen objednatelům odsouhlasený soupis provedených prací. Bez tohoto soupisu je daňový doklad (faktura) neúplný. V případě, že daňový doklad nebude obsahovat správné údaje či bude neúplný, je objednatel oprávněn daňový doklad vrátit ve lhůtě do data jeho splatnosti zhotoviteli. Zhotovitel je povinen takový daňový doklad opravit či doplnit, aby splňoval podmínky stanovené v tomto článku. Doručením opraveného nebo doplněného daňového dokladu počíná běžet nová lhůta splatnosti dle této smlouvy. Úhrada daňového dokladu bude provedena pouze na účet, který je zveřejněn na portálu finanční správy, v opačném případě, bude zhotoviteli uhrazena pouze částka bez DPH a DPH odvede příjemce plnění.
- 5.13. Každá dílčí i konečná faktura bude mít splatnost 30 (třicet) kalendářních dní ode dne jejího řádného předání objednateli, pokud není výše stanoveno jinak. Zhotovitel je povinen daňové doklady vystavit a doručit objednateli nejpozději do 15 (patnácti) dnů ode dne uskutečnění zdanitelného plnění.
- 5.14. Úhrada Ceny za provedení díla, ať již jako celku či dílčích plnění, nemá vliv na uplatnění práva objednatele z vad díla.
- 5.15. Zhotovitel není oprávněn započíst hodnotu víceprací proti hodnotě méněprací dle článku V. odst. 5.10. této smlouvy.
- 5.16. Smluvní strany této smlouvy se dohodly, že je zhotovitel, coby poskytovatel zdanitelného plnění, povinen bez zbytečného prodlení písemně informovat objednatele o tom, že se stal nespolehlivým plátcem ve smyslu § 106a zákona o DPH. Smluvní strany si dále společně ujednaly, že pokud objednatel v průběhu platnosti tohoto smluvního vztahu na základě informace od zhotovitele či na základě vlastního šetření zjistí, že se zhotovitel stal nespolehlivým plátcem ve smyslu § 106a zákona o DPH, souhlasí obě smluvní strany s tím, že objednatel uhradí za zhotovitele daň z přidané hodnoty z takového zdanitelného plnění dobrovolně správci daně dle § 109a citovaného právního předpisu. Zaplacení částky ve výši daně objednatelům správci daně pak bude smluvními stranami považováno za splnění závazku uhradit sjednanou cenu, resp. její část. Smluvní strany si v této souvislosti poskytnout veškerou nezbytnou součinnost při vzájemném poskytování informací požadovaných zákonem o DPH. Zhotovitel současně souhlasí s tím, že je povinen objednateli nahradit veškerou škodu vzniklou v důsledku aplikace institutu ručení ze strany správce daně.

## VI. Součinnost smluvních stran

- 6.1. Smluvní strany se zavazují vyvinout veškeré úsilí k vytvoření potřebných podmínek pro realizaci díla dle podmínek stanovených touto smlouvou, které vyplývají z jejich smluvního postavení. To platí i v případech, kde to není výslovně stanoveno ustanovením této smlouvy.
- 6.2. Pokud jsou kterékoli ze smluvních stran známy skutečnosti, které jí brání nebo budou bránit, aby dostala svým smluvním povinnostem, sdělí tuto skutečnost neprodleně písemně druhé smluvní straně. Smluvní strany se dále zavazují neprodleně odstranit v rámci svých možností všechny okolnosti, které jsou na jejich straně a které brání splnění jejich smluvních povinností.



- 6.3. Zhotovitel se zavazuje, že na základě skutečností zjištěných v průběhu plnění povinností dle této smlouvy navrhne a provede opatření směřující k dodržení podmínek stanovených touto smlouvou pro naplnění smlouvy, k ochraně objednatele před škodami, ztrátami a zbytečnými výdaji a že poskytne objednateli, zástupci objednatele jednajícímu ve věcech technických a jiným osobám zúčastněným na provádění díla veškeré potřebné doklady, konzultace, pomoc a jinou součinnost.
- 6.4. Zhotovitel je povinen zajistit řádné a včasné plnění finančních závazků svým poddodavatelům, kdy za řádné a včasné plnění se považuje plné uhrazení poddodavatelem vystavených faktur za plnění poskytnutá k plnění veřejné zakázky, a to vždy do 10 pracovních dnů od dne, kdy zhotovitel obdrží platby ze strany objednatele za konkrétní plnění. Zhotovitel se zavazuje přenést totožnou povinnost do dalších úrovní dodavatelského řetězce a zavázat své poddodavatele k plnění a šíření této povinnosti též do nižších úrovní dodavatelského řetězce. Objednatel si může vyžádat od dodavatele prohlášení, že má řádně splněny finanční závazky vůči poddodavatelům ve smyslu předchozího ujednání tohoto bodu smlouvy.

## **VII. Prohlášení, práva a závazky smluvních stran**

- 7.1. Zhotovitel se zavazuje při provádění díla dodržovat platné bezpečnostní, hygienické a protipožární a jiné obecně závazné předpisy, technické normy (ČSN, ČN, EN apod.) a rozhodnutí orgánů veřejné správy, včetně vymezení podmínek hlučnosti, doby provádění stavebních prací apod.
- 7.2. Zhotovitel se zavazuje zachovávat staveniště (viz článek IX. této smlouvy) v pořádku a čistotě, odstraňovat průběžně na své náklady odpady a nečistoty vzniklé prováděním díla. Současně se zhotovitel zavazuje zajistit obecnou bezpečnost věcí a osob v místě provádění díla a na staveništi (viz článek IX. této smlouvy).
- 7.3. Zhotovitel prohlašuje, že před podpisem této smlouvy řádně přezkontroloval předané podklady a dokumentaci a řádně prověřil místní podmínky na staveništi a všechny nejasné podmínky pro realizaci díla či jeho části si vyjasnil s objednatelům nebo místním šetřením. Touto kontrolou není dotčena odpovědnost objednatele za správnost předané dokumentace.
- 7.4. Zhotovitel se zavazuje bez zbytečného odkladu písemně upozornit objednatele na nevhodnost, případně nepřijatelnost podkladových materiálů, pokynů a věcí, které mu byly předány objednatelem anebo objednatelem požadovaných změn, ať již z hlediska důsledků pro jakost a provedení díla či rozporu s podklady pro uzavření této smlouvy, ustanoveními nebo rozhodnutími orgánů veřejné správy či obecně závaznými právními předpisy, ČSN, ČN, EN či jinými normami. V případě, že objednatel bude, i přes upozornění zhotovitele trvat na užití podkladových materiálů, pokynů a věcí, které byly zhotoviteli předány objednatelem, je zhotovitel oprávněn odmítnout jejich plnění pouze tehdy, pokud by se jejich splněním mohl vystavit správnímu či trestnímu postihu. Svá upozornění zapisuje zhotovitel do stavebního deníku.
- 7.5. Zhotovitel se zavazuje, že zajistí provádění díla tak, aby provádění díla:
- a) v co nejmenší míře omezovalo užívání místa provádění díla vymezeného v článku IV. odst. 4.1. této smlouvy, veřejných prostranství či jiných okolních dotčených pozemků či staveb; a
  - b) neobtěžovalo třetí osoby a okolní prostory zejména hlukem, pachem, emisemi, prachem, vibracemi, exhalacemi a zastíněním nad míru přiměřenou poměrům; a
  - c) nemělo nepříznivý vliv na životní prostředí, včetně minimalizace negativních vlivů na okolí výstavby; a
  - d) bylo zabezpečeno pro činnost každé profese odborným dozorem zhotovitele, který bude garantovat dodržování technologických postupů. Totéž platí pro práce poddodavatelů. Odbornou úroveň realizovaného díla jako celku zabezpečí zhotovitel odpovědnou osobou – autorizovanou osobou v oboru dopravní stavby, která má osvědčení či doklad o autorizaci jako autorizovaný inženýr nebo technik dle zákona č. 360/1992 Sb. – o výkonu povolání autorizovaných architektů a o výkonu povolání autorizovaných inženýrů a techniků činných ve výstavbě, ve znění pozdějších předpisů ve výše uvedeném oboru, nebo jiný obdobný doklad vydaný v jiné zemi než v ČR, který v této jiné zemi opravňuje jeho držitele v uvedeném oboru k vedení realizace stavby ve smyslu § 18 nebo § 19 zákona č. 360/1992 Sb.. Tato odpovědná osoba potvrdí stavební deník před zahájením prací na provedení díla a po dokončení díla otiskem svého autorizačního razítka a připojením vlastnoručního podpisu. Zhotovitel zabezpečí, že odborné práce a činnosti, která nemá zapsány ve svém obchodním nebo



živnostenském rejstříku, provede poddodavatel s odpovídající odbornou způsobilostí. Doklady o odborné způsobilosti poddodavatele předloží zhotovitel objednateli před zahájením prací.

7.6. Zhotovitel se zavazuje:

- a) uhradit objednateli do 10 (deseti) kalendářních dnů poté, kdy k tomu bude objednatelem písemně vyzván veškeré pokuty či další sankce, které byly objednateli vyměřeny (pravomocným rozhodnutím) orgány veřejné správy v souvislosti s porušením povinností zhotovitele stanovených touto smlouvou či obecně závaznými právními předpisy, při provádění díla. Úhrada bude provedena na účet objednatele uvedený v písemné výzvě; a
- b) po dobu provádění díla až do jeho řádného protokolárního předání objednateli řádně pečovat o výškové a směrové body a zajistit jejich přesnost a ochranu proti poškození. Geodetické zaměření skutečného provedení stavby (geometrické plány nového stavu zpracované odborným geodetem) se zhotovitel zavazuje protokolárně předat objednateli v digitalizované podobě ve formátu .dxf na nosiči dat CD a současně v listinné podobě jako součást předávacího protokolu dle článku XII. odst. 12.4. této smlouvy; a
- c) vyvstane-li se v průběhu provádění díla nutnost upřesnění způsobu jeho provedení (včetně používaných stavebních materiálů), neprodleně si vyžádat předchozí písemný souhlas či pokyn objednatele; a
- d) zabezpečit účast svých pracovníků na prověřování dodávek a prací zhotovitele, které provádí zástupce objednatele jednající ve věcech technických, a zajistí neprodleně opatření k odstranění vytknutých závad a odchylek od projektové dokumentace pro provádění díla; a
- e) při provádění zakrývaných částí díla písemně a prokazatelně vyzvat objednatele k jejich kontrole před zakrytím v předstihu alespoň 3 (tři) pracovních dnů. V případě, že objednatel na základě řádné výzvy zhotovitele kontrolu neprovede, bude zhotovitel v práci pokračovat; zhotovitel uvede tuto skutečnost do stavebního deníku. Nesplní-li zhotovitel povinnost informovat objednatele o zakrývání částí díla, je povinen na žádost objednatele odkrýt práce, které byly zakryty, nebo které se staly nepřístupnými, na svůj náklad. Pokud bude objednatel dodatečně požadovat odkrýt již zakrytých prací, je zhotovitel povinen tento požadavek splnit na náklady objednatele. Objednatel náklady v tomto případě nenesou, pokud se dodatečnou kontrolou zjistí, že zakryté práce nebyly řádně provedeny; a
- f) umožnit výkon technického dozoru objednatele a autorského dozoru projektanta, případně výkon činnosti koordinátora bezpečnosti a ochrany zdraví při práci na staveništi, pokud to stanoví jiný právní předpis.

7.7. Objednatel je oprávněn:

- a) sám či prostřednictvím třetí osoby provádět cenovou kontrolu v průběhu provádění díla a uvádění dokončeného díla do provozu a kontrolu provádění závěrečného vyúčtování díla; všichni účastníci této smlouvy jsou povinni vytvářet dostatečné podmínky pro provádění cenové kontroly;
- b) sám či prostřednictvím třetí osoby vykonávat v místě provádění díla kontrolně-technický dozor objednatele a v jeho průběhu zejména sledovat a kontrolovat, zda jsou práce prováděny dle projektu, technických norem a jiných právních předpisů a v souladu s rozhodnutím orgánů veřejné správy; na nedostatky při provádění díla upozorní zápisem ve stavebním deníku. Osoba vykonávající kontrolně-technický dozor je oprávněna dát pracovníkům zhotovitele příkaz k přerušení prací na provedení díla, je-li ohrožena bezpečnost prováděné stavby, život nebo zdraví osob pracujících na stavbě při provádění díla či třetích osob.

7.8. Objednatel si vyhrazuje právo odsouhlasit veškeré postupy prací a použité materiály. Je-li v zadávací dokumentaci definován konkrétní výrobek (nebo technologie), má se za to, že je tím definován minimální požadovaný standard.

7.9. Objednatel neudělil zhotoviteli žádné oprávnění najímat jakékoli osoby jménem objednatele. Současně smluvní strany dohodly, že každá osoba zaměstnaná nebo jinak využívaná zhotovitelem při provádění díla (např. poddodavately) bude placena zhotovitelem a bude považována pro účely této smlouvy za zaměstnance zhotovitele.

7.10. Zhotovitel bude po celou dobu trvání této smlouvy splňovat základní způsobilost dle § 74 ZZVZ a profesní způsobilost dle § 77 odst. 2 písm. a) ZZVZ stanovené objednatelem coby zadavatelem v zadávací dokumentaci na veřejnou zakázku. Zhotovitel je povinen na požádání předložit objednateli doklady o jejich splnění, a to do 15 (patnácti) kalendářních dnů od doručení žádosti zhotoviteli.



- 7.11. V příloze č. 4 této smlouvy (Údaje o poddodavatelích) jsou specifikovány ty části předmětu plnění dle této smlouvy, které budou poskytovány poddodavateli zhotovitele. Zhotovitel se zavazuje, že tyto části předmětu plnění budou příslušnými poddodavateli provedeny v souladu se všemi podmínkami smlouvy. Tím není dotčena výlučná odpovědnost zhotovitele za poskytování řádného plnění dle smlouvy či její dílčí části. Tito poddodavatelé jsou v příloze č. 4 této smlouvy vymezení obchodní firmou nebo názvem, identifikačním číslem a sídlem nebo místem podnikání.
- 7.12. Zhotovitel není oprávněn pověřit provedením díla ani jeho části jinou osobu, která není uvedena v příloze č. 4 této smlouvy bez písemného souhlasu objednatele. Změnu poddodavatele nebo přibrání nového poddodavatele je zhotovitel oprávněn provést pouze s písemným souhlasem objednatele. Objednatel však nesmí tento souhlas bez závažného důvodu odepřít. Zhotovitel je povinen jakoukoliv změnu na pozici poddodavatele předem písemně oznámit objednateli s tím, že objednatel je povinen se ve lhůtě 15 (patnácti) kalendářních dnů ode dne doručení písemného oznámení vyjádřit, zda změnu poddodavatele povoluje či nikoliv. Nevyjádří-li se objednatel ve stanovené lhůtě, považuje se změna na pozici poddodavatele ze strany objednatele za povolenou. V případě změny poddodavatele, prostřednictvím kterého zhotovitel prokazoval v zadávacím řízení kvalifikaci, musí nově navržený poddodavatel splňovat příslušnou část kvalifikace v plném rozsahu jako původní poddodavatel, přičemž zhotovitel je povinen společně s návrhem na změnu takového poddodavatele předložit příslušné doklady a písemný závazek dle § 83 odst. 1 ZZVZ od nového poddodavatele.
- 7.13. Zhotovitel bere na vědomí, že je ve smyslu ustanovení § 2 písm. e) zák. č. 320/2001 Sb., o finanční kontrole ve veřejné správě, ve znění pozdějších předpisů, osobou povinnou spolupůsobit při výkonu finanční kontroly prováděné v souvislosti s úhradou zboží nebo služeb z veřejných výdajů.
- 7.14. Objednatel je povinen, pokud to vyplývá ze zvláštních právních předpisů, jmenovat koordinátora bezpečnosti a ochrany zdraví při práci na staveništi.
- 7.15. Zhotovitel je povinen plnit veškeré povinnosti vyplývající z právních předpisů v oblasti pracovněprávní, oblasti zaměstnanosti a bezpečnosti a ochrany zdraví při práci, zejména zákona č. 262/2006 Sb., zákoník práce, ve znění pozdějších předpisů (se zřetelem na regulaci odměňování, pracovní doby, doby odpočinku mezi směnami atp.), zákona č. 435/2004 Sb., o zaměstnanosti, ve znění pozdějších předpisů (se zvláštním zřetelem na regulaci zaměstnávání cizinců), a to vůči všem osobám, které se podílejí na realizaci díla. Zhotovitel je dále povinen plnit veškeré povinnosti vyplývající z právních předpisů v oblasti ochrany životního prostředí, zejména se zřetelem na nakládání s odpady. Zhotovitel je povinen při realizaci díla využívat, pokud je to možné, ekologicky šetrných řešení s cílem zmenšit přímé negativní dopady na životní prostředí, zejména snižovat množství odpadu a rozsah znečištění, šetřit energii. Plnění těchto povinností je zhotovitel povinen zajistit i u svých poddodavatelů.
- 7.16. Zhotovitel je povinen zajistit po celou dobu realizace díla sjednání a dodržování smluvních podmínek se svými poddodavateli srovnatelných s podmínkami sjednanými v této smlouvě, a to zejména v rozsahu smluvních pokut, délky záruční doby, splatnosti faktur, zajištění závazků. Smluvní podmínky se považují za srovnatelné, budou-li smluvní pokuty i jejich výše, délka záruční doby, splatnost faktur a zajištění závazků sjednány max. v hodnotách jako je to ujednáno v této smlouvě. Zhotovitel je povinen na žádost objednatele předložit objednateli smlouvu uzavřenou se svým poddodavatelem.

### **VIII. Stavební deník**

- 8.1. Zhotovitel se zavazuje ode dne předání staveniště (viz článek IX. této smlouvy) objednatelům zhotoviteli vést stavební deník alespoň v jednom originále a dvou průpisech. Na stavbě bude veden pouze jeden stavební deník. Zhotovitel je povinen vést stavební deník v souladu se zákonem č. 183/2006 Sb., stavební zákon, ve znění pozdějších předpisů (dále jen „stavební zákon“) a vyhláškou č. 499/2006 Sb., o dokumentaci staveb, ve znění pozdějších předpisů. Do stavebního deníku bude zhotovitel zapisovat všechny skutečnosti stanovené stavebním zákonem a výše uvedenou vyhláškou a současně všechny skutečnosti rozhodné pro plnění podmínek této smlouvy. Stavební deník bude uložen na staveništi a bude oběma stranám nebo orgánu státního stavebního dohledu kdykoliv přístupný v době přítomnosti jakýchkoli osob na staveništi. Originál stavebního deníku předá zhotovitel při převjímacím řízení objednateli.



- 8.2. Stavební deník dle předchozího odstavce smlouvy vede zhotovitelem pověřená osoba – stavbyvedoucí Petr Chomický, Brložec 7, 364 52 Štědrá (*jméno a příjmení, trvalý pobyt*). V případě změny osoby zhotovitelem pověřené k vedení stavebního deníku musí být tato skutečnost bezodkladně uvedena ve stavebním deníku. Změna v osobě stavbyvedoucího podléhá předchozímu písemnému odsouhlasení objednatelem s tím, že osoba nově navržená zhotovitelem na pozici stavbyvedoucího musí splňovat požadavky na kvalifikaci této osoby stanovené objednatelem coby zadavatelem v zadávací dokumentaci na veřejnou zakázku. Společně s návrhem na změnu v osobě stavbyvedoucího předloží zhotovitel objednateli i příslušné doklady prokazující splnění požadované kvalifikace
- 8.3. Zhotovitel je povinen uložit průpis denních záznamů ve stavebním deníku odděleně od originálu tak, aby byl k dispozici v případě ztráty či zničení originálu stavebního deníku.
- 8.4. Denní záznamy se do stavebního deníku zapisují tak, že se píše do knihy s očíslovanými listy jednak pevnými, jednak perforovanými pro dva oddělitelné průpisy. Perforované listy se očísloují shodně s listy pevnými. Denní záznamy oprávněná osoba zapisuje čitelně v den, kdy byly práce provedeny nebo kdy nastaly skutečnosti, které jsou předmětem zápisu. V denních záznamech nesmí být vynechána volná místa.
- 8.5. Zhotovitel se zavazuje na základě žádosti zástupce objednatele bezodkladně předávat objednateli úplné kopie zápisů ze stavebního deníku.
- 8.6. Jestliže objednatel nesouhlasí s provedeným zápisem zhotovitele do stavebního deníku, je povinen připojit k zápisu svoje vyjádření.

## **IX. Staveniště a jeho zařízení**

- 9.1. Objednatel protokolárně předá zhotoviteli staveniště ve lhůtě dle článku III. odst. 3.1. písm. a) této smlouvy. O předání staveniště objednatelem zhotoviteli bude sepsán písemný protokol, který bude vyhotoven ve dvou stejnopisech, z nichž každá smluvní strana obdrží po jednom stejnopise, a podepsán oprávněnými zástupci obou smluvních stran. Zhotovitel není oprávněn bez závažných důvodů odmítnout převzít staveniště. Staveništěm se pro účely této smlouvy rozumí místo určené ke zhotovení díla, které je vymezeno v článku IV. odst. 4.1. této smlouvy, a projednané ve smyslu podmínek stavebního povolení a této smlouvy. Staveniště je vymezeno projektem organizace výstavby z projektové dokumentace. Napojení staveniště na zdroj vody a elektřiny řeší zhotovitel na vlastní účet.
- 9.2. Předání staveniště ze strany objednatele bude provedeno formou předání dokladů o staveništi. Dokladem o předání těchto dokumentů bude společný zápis o předání a převzetí staveniště. Současně budou zhotoviteli předána 3 (tři) paré projektové dokumentace.
- 9.3. Zhotovitel se zavazuje zachovávat na staveništi čistotu a pořádek. Zhotovitel je povinen denně odstraňovat na své náklady odpady a nečistoty vzniklé z jeho činnosti či činností třetích osob na staveništi, technickými či jinými opatřeními zabránovat jejich pronikání mimo staveniště. Zhotovitel se dále zavazuje dodržovat pokyny požárního dozoru a dozoru bezpečnosti práce. V rozsahu tohoto závazku zajišťuje zhotovitel na své náklady zařízení staveniště, veškerou dopravu, skládku, případně mezideponii materiálu, a to i vytěženého, přičemž náklady s plněním tohoto závazku jsou zahrnuty v Ceně za provedení díla.
- 9.4. Zhotovitel bude mít v průběhu realizace a dokončování předmětu díla na staveništi výhradní odpovědnost za:
- a) zajištění bezpečnosti všech osob oprávněných k pohybu na staveništi, udržování staveniště v uspořádaném stavu za účelem předcházení vzniku škod; a
  - b) zajištění veškerého osvětlení a zábran potřebných pro průběh prací, bezpečnostních a dopravních opatření pro ochranu staveniště, materiálů a techniky vnesených zhotovitelem na staveniště, jakož i odpovědnost za zajištění opatření pro zabezpečení bezpečnosti silničního provozu v souvislosti s omezeními spojenými s realizací díla a za osazení případného dopravního značení; a



- c) provedení veškerých odpovídajících úkonů k ochraně životního prostředí na staveništi i mimo ně a k zabránění vzniku škod znečištěním, hlukem, nebo z jiných důvodů vyvolaných a způsobených provozní činností zhotovitele, likvidaci a uskladňování veškerého odpadu, vznikajícího při činnosti zhotovitele v souladu s právními předpisy.
- 9.5. Zhotovitel až do konečného předání staveniště po ukončení prací zodpovídá za bezpečné zajištění staveniště vůči okolnímu provozu a chodcům. Zhotovitel po celou dobu realizace díla zodpovídá za zabezpečení staveniště dle podmínek vyhlášky Českého úřadu bezpečnosti práce. Zhotovitel v plné míře zodpovídá za bezpečnost a ochranu zdraví všech osob v prostoru staveniště a zabezpečí jejich vybavení ochrannými pracovními pomůckami. Dále se zhotovitel zavazuje dodržovat hygienické předpisy.
- 9.6. Zhotovitel zajišťuje přípravu staveniště, zařízení staveniště, včetně zajištění energií potřebných k provádění prací dle této smlouvy, na vlastní účet. Zařízení staveniště zabezpečuje zhotovitel v souladu se svými potřebami, dokumentací předanou objednatelem a s požadavky objednatele. Zhotovitel je povinen zajistit v rámci zařízení staveniště podmínky pro výkon funkce autorského dozoru projektanta a technického dozoru stavebníka, případně činnost koordinátora bezpečnosti a ochrany zdraví při práci na staveništi, a to v přiměřeném rozsahu.
- 9.7. Zhotovitel se zavazuje bez předchozího písemného souhlasu objednatele neumístit na staveniště, jeho zařízení či prostory se staveništěm související jakékoli reklamní zařízení, ať již vlastní či ve vlastnictví třetí osoby.
- 9.8. Zhotovitel je povinen vyklidit venkovní i vnitřní prostory, kde se dílo provádělo, a provést úklid včetně likvidace zařízení staveniště do okamžiku převzetí díla objednatelem, pokud se smluvní strany nedohodnou v předávacím protokole jinak, a to na své náklady. Budovy a pozemky, jejichž úpravy nejsou součástí projektové dokumentace, ale budou prováděním díla dotčeny, je zhotovitel povinen uvést po ukončení provádění díla do předchozího stavu.

## **X. Podmínky provádění díla**

- 10.1. Zhotovitel bude na své jméno projednávat a hradit náklady vyplývající z projednaných záležitostí přímo souvisejících s jeho činností při realizaci díla a dokončení díla, které jsou v jeho kompetenci a za které plně odpovídá, a to zejména odklizení, odvoz a zneškodnění všech odpadů, které vzniknou při realizaci díla, zábory pozemků, užívání veřejných ploch a překopy komunikací, spolupráce se zmocněncem objednatele ve věci předání pozemků, zeleně a ostatních ploch, řešení způsobu odstranění zaviněných škod, které způsobí na majetku fyzických a právnických osob v průběhu díla a vytyčení podzemních inženýrských sítí.
- 10.2. Zhotovitel je povinen zajistit a financovat veškeré poddodavatelské práce a nést za ně záruku v plném rozsahu dle této smlouvy.
- 10.3. Zhotovitel zodpovídá za to, že veškeré dodávky budou souhlasit se specifikací uvedenou v projektové dokumentaci a soupisech stavebních prací, dodávek a služeb s výkazem výměr, dále za kvalitu použitého materiálu, který musí odpovídat příslušným technicko-dodacím předpisům a za zabezpečení kontroly dodávek materiálu tak, aby nemohlo dojít k jeho záměnam. Veškerý materiál vystavený namáhání musí mít příslušné osvědčení o jakosti a způsobilosti, resp. atest. Nebudou-li tyto doklady předány zhotovitelem v originálu, musí být jejich kopie opatřeny razítkem zhotovitele a podpisem osoby zhotovitele zodpovědné za odbornou úroveň realizace díla. Bez písemného souhlasu objednatele nesmí být použity jiné materiály, technologie nebo změny proti projektové dokumentaci. Současně se zhotovitel zavazuje a ručí za to, že při realizaci díla nepoužije žádný materiál, o kterém je v době užití známo, že je škodlivým. Všechny materiály a výrobky použité na stavbě musí mít vlastnosti požadované v § 156 stavebního zákona.
- 10.4. Zhotovitel je povinen zajistit dílo a staveniště proti krádeži a vandalismu.
- 10.5. Zhotovitel na sebe přejímá odpovědnost a ručení za škody způsobené všemi osobami zúčastněnými na provádění díla na zhotovovaném díle po celou dobu provádění díla, tzn. do převzetí díla objednatelem bez vad a nedodělků, stejně tak za škody způsobené svou činností objednateli nebo třetí osobě na majetku tzn., že v případě jakéhokoliv narušení či poškození



majetku (např. vjezdů, plotů, objektu, prostranství, inženýrských sítí) je zhotovitel povinen bez zbytečného odkladu tuto škodu odstranit a není-li to možné, tak finančně uhradit.

- 10.6. Zhotovitel je povinen v průběhu realizace díla zanést do projektové dokumentace skutečného provedení veškeré odchylky a úpravy od navrženého technického řešení díla, a to včetně geodetického zaměření.
- 10.7. Zhotovitel umožní práce a dodávky na staveništi v době provádění díla i dodavatelům, se kterými nebude ve smluvním vztahu, případně umožní práce na staveništi i dodavatelům, kterých se provádění díla dotýká nebo v budoucnu dotkne. Zhotovitel vytvoří takové podmínky, aby všechny práce, které souvisí s provedením stavby s názvem „**Most e.č. M9 – Chebský most III přes silnici I/6 v Karlových Varech – opatření před generální opravou**“ nebo, které je žádoucí a účelné přitom provést, byly realizovány a dokončeny v řádných termínech.
- 10.8. V průběhu realizace díla bude objednatel organizovat kontrolní dny (dále jen „KD“). KD se budou konat dle plánu předloženého objednatelům zhotoviteli do deseti pracovních dnů ode dne účinnosti smlouvy, jinak případně dle potřeby. Zhotovitel je povinen vytvořit pro konání KD podmínky (zajištění příslušných prostor, technické vybavení – počítač, kopírka, fax, příslušnou dokumentaci apod.). Na jednání KD zajistí objednatel účast architekta a projektantů. V případě požadavku objednatele zajistí zhotovitel účast na jednání KD všech nebo vybraných poddodavatelů. Jednání každého KD se za zhotovitele zúčastní stavbyvedoucí. Statutární zástupce zhotovitele (nebo ke všem úkonům vyplývajících z této smlouvy osoba zmocněná speciální plnou mocí) je povinen se zúčastnit KD na výzvu objednatele doručenou zhotoviteli min. tři pracovní dny před konáním příslušného KD. Objednatel vyhotoví z každého KD zápis a tento doručí do tří pracovních dnů všem zúčastněným a dále všem pozvaným osobám, které se z jakýchkoliv důvodů KD nezúčastnili.

## XI. Záruka za jakost

- 11.1. Zhotovitel se zavazuje, že předané/dokončené dílo bude prosté jakýchkoli vad a bude mít vlastnosti dle projektové dokumentace a soupisů stavebních prací, dodávek a služeb s výkazem výměr, obecně závazných právních předpisů, ČSN, ČN, EN, pravomocného stavebního povolení na provedení díla a této smlouvy, dále vlastnosti v první jakosti kvality provedení a bude provedeno v souladu s ověřenou technickou praxí.  

Zhotovitel poskytuje objednateli záruku za jakost díla ode dne řádného protokolárního převzetí díla objednatelům, přičemž záruční doba na dílo se sjednává v délce **60 měsíců** (slovy: šedesát měsíců) ode dne předání a převzetí díla.
- 11.2. Zhotovitelem bude objednateli poskytován bezplatný záruční servis na objednatelům reklamované vady díla vzniklé v době trvání záruční doby určené v článku XI. odst. 11.1. této smlouvy.
- 11.3. Objednatel je oprávněn reklamovat v záruční době dle článku XI. odst. 11.1. této smlouvy vady díla u zhotovitele, a to písemnou formou. V reklamaci musí být popsána vada díla, určen nárok objednatele z vady díla, případně požadavek na způsob odstranění vad díla, a to včetně termínu pro odstranění vad díla zhotovitelem. Objednatel má právo volby způsobu odstranění důsledku vadného plnění.
- 11.4. Zhotovitel se zavazuje bez zbytečného odkladu, nejpozději však do 48 (čtyřiceti osmi) hodin, bude-li to v daném případě technicky možné, od okamžiku oznámení vady díla zahájit odstraňování vady díla, a to i tehdy, neuznává-li zhotovitel odpovědnost za vady či příčiny, které ji vyvolaly, a vady odstranit v technicky co nejkratší lhůtě, a současně zahájit reklamační řízení v místě provádění díla. Reklamační řízení musí být ukončeno do 48 (čtyřiceti osmi) hodin po jeho zahájení. Bude-li v reklamačním řízení vada uznána jako reklamační vada bude odstranění vady díla či jeho části provedeno bezúplatně. Nebude-li v reklamačním řízení vada uznána jako reklamační vada, bude odstranění vady díla či jeho části provedeno úplatně, a to za cenu stanovenou v souladu s ustanovením článku V. odst. 5.10. této smlouvy.
- 11.5. V případě odstranění vady díla či jeho části dodáním náhradního plnění (nahrazením novou bezvadnou věcí), běží pro toto náhradní plnění (věc) nová záruční doba, a to ode dne řádného protokolárního dodání a převzetí nového plnění (věci) objednatelům. Záruční doba je shodná jako



v článku XI. odst. 11.1. této smlouvy. Po dobu od nahlášení vady díla objednatelem zhotoviteli až do řádného odstranění vady díla zhotovitelem neběží záruční doba s tím, že doba přerušeni běhu záruční lhůty bude počítána na celé dny a bude brán v úvahu každý započatý kalendářní den.

- 11.6. Neodstraní-li zhotovitel reklamované vady díla ve lhůtě dle článku XI. odst. 11.4. této smlouvy nebo nezahájí-li zhotovitel odstraňování vad díla v termínech dle článku XI. odst. 11.4. této smlouvy nebo oznámí-li zhotovitel objednateli před uplynutím doby k odstranění vad díla, že vadu neodstraní nebo je-li zřejmé, že zhotovitel reklamované vady díla ve lhůtě stanovené objednatelem přiměřeně dle charakteru vad díla neodstraní, má objednatel vedle výše uvedených oprávnění též právo zadat provedení oprav jinému zhotoviteli nebo požadovat slevu z Ceny za provedení díla. Objednateli v prvním z uvedených případů vzniká nárok, aby mu zhotovitel zaplatil částku připadající na cenu, kterou objednatel třetí osobě v důsledku tohoto postupu zaplatí. Nárok objednatele účtovat zhotoviteli smluvní pokutu tím nezaniká. Pro vady a nedodělky dle článku XII. odst. 12.6. platí tento odstavec 11.6. obdobně.
- 11.7. Práva a povinnosti ze zhotovitelem poskytnuté záruky nezanikají ani odstoupením kterékoli ze smluvních stran od smlouvy.
- 11.8. V období posledního měsíce záruční doby dle článku XI. odst. 11.1. této smlouvy je zhotovitel povinen provést s objednatelem, případně třetí osobou určenou objednatelem, výstupní prohlídku díla. Na základě této prohlídky bude sepsán písemný protokol o splnění záručních podmínek, popřípadě budou stanoveny zjištěné záruční vady a stanoven režim jejich odstranění. Výstupní prohlídku díla svolá písemně objednatel. V případě, že se zhotovitel či jeho oprávněný zástupce na objednatelem řádně svolanou výstupní prohlídku díla dle tohoto odstavce smlouvy nedostaví, má se za to, že veškeré záruční vady uvedené v písemném protokole o splnění záručních podmínek uznává.
- 11.9. O reklamačním řízení budou zhotovitelem pořizovány písemné zápisy ve dvojnásobném vyhotovení, z nichž jeden stejnopis obdrží každá ze smluvních stran. Ustanovení článku XI. odst. 11.4. této smlouvy platí analogicky.

## **XII. Předání a převzetí díla**

- 12.1. Zhotovitel se zavazuje protokolárně předat dílo objednateli nejpozději v termínu dle článku III. odst. 3.1. písm. c) této smlouvy.
- 12.2. O předání díla zhotovitelem objednateli bude sepsán písemný protokol.
- 12.3. Nejpozději na poslední den provedení díla, resp. jeho dílčí části, svolá objednatel po konzultaci se zhotovitelem přejímací řízení. Na přejímací řízení přizve objednatel zhotovitele, a to písemným oznámením, které musí být doručeno zhotoviteli alespoň 10 (deset) pracovních dnů předem anebo provedeno ve stejné lhůtě zápisem ve stavebním deníku. V případě, že nebude zhotoviteli řádně a včas doručena výzva k účasti na přejímacím řízení, může dojít k přejímacímu řízení nejdříve po uplynutí desátého pracovního dne ode dne doručení písemné výzvy k zahájení přejímacího řízení. Zhotovitel zajistí na přejímacím řízení účast všech poddodavatelů či jejich oprávněných zástupců a současně i účast všech smluvních partnerů či jejich oprávněných zástupců.
- 12.4. K předání díla, resp. jeho části, zhotovitelem objednateli dojde na základě předávacího řízení, a to formou písemného předávacího protokolu (jehož součástí bude i příslušná dokumentace, pokud je to stanoveno touto smlouvou či obvyklé), který bude podepsán oprávněnými zástupci obou smluvních stran.

Předávací protokol musí obsahovat alespoň předmět a charakteristiku díla, resp. jeho dílčí části, místo provedení díla, soupis vad a nedodělků díla zjištěných v době předávacího řízení stanovených zhotovitelem či objednatelem, vyjádření zhotovitele k vadám a nedodělkům díla vytčeným objednatelem, lhůty pro odstranění vad a provedení nedodělků díla, zhodnocení jakosti díla a jeho částí, dohodu o lhůtách a opatřeních k odstranění vad a provedení nedodělků díla, záznam o nutných dodatečně požadovaných pracích, případnou dohodu o slevě z ceny za provedení díla, soupis příloh a stanovisko objednatele, zda dílo přejímá či nikoli.



Součástí předávacího protokolu bude i konečné zaměření výškových a směrových bodů dle článku VII. odst. 7.6. písm. b) této smlouvy. Předávací protokol bude vyhotoven ve třech stejnopisech, z nichž jeden obdrží zhotovitel a dva objednatel. Každý stejnopis bude podepsán oběma stranami a má právní sílu originálu.

- 12.5. Skutečnost, že dílo je dokončeno co do množství, jakosti, kompletnosti a schopnosti trvalého užívání, prokazuje zásadně zhotovitel a za tím účelem předkládá nezbytné písemné doklady objednateli.

Zhotovitel doloží objednateli před zahájením přejímacího řízení dokumentaci skutečného provedení díla, originál stavebního deníku, evidenci změnových listů dle článku II. odst. 2.7. této smlouvy, veškerá osvědčení o zkouškách a certifikaci použitých materiálů a výrobků, revizní zprávy zařízení komplementovaných do díla, potvrzené záruční listy, potvrzené geometrické plány nového stavu, doklady o ověření funkčnosti dodaných zařízení k provedení díla a dodávek podle projektu dle článku II. této smlouvy a platných právních předpisů, dále doklad o zabezpečení likvidace odpadu v souladu se zákonem č. 541/2020 Sb., o odpadech, ve znění pozdějších předpisů a předpisy prováděcími, a další doklady prokazující splnění podmínek orgánů a organizací, které si v souladu s právními předpisy stanovily. Dokumentaci skutečného provedení díla je povinen zhotovitel předat ve třech vyhotovených objednateli při předání díla.

V případě, že nedojde k předložení a předání objednateli shora uvedených dokladů nejpozději při přejímacím řízení, nepovažuje se dílo za řádně předané.

- 12.6. V případě, že se při přejímání díla objednatel prokáže, že je zhotovitelem předáváno dílo, které nese ojedinělé drobné vady nebo nedodělky, které samy o sobě, ani ve spojení s jinými nebrání užívání stavby funkčně nebo esteticky, ani její užívání podstatným způsobem neomezují, je objednatel povinen předávané dílo převzít. Zjištěné vady nebo nedodělky, které nebrání užívání stavby, ani jej podstatným způsobem neomezují, budou uvedeny v soupisu vad a nedodělků s termínem jejich odstranění, který bude přílohou předávacího protokolu. V případě, že se při přejímání díla objednatel prokáže, že je zhotovitelem předáváno dílo, které nese vady nebo nedodělky bránící či podstatně omezující užívání stavby, není objednatel povinen předávané dílo převzít. Tato skutečnost bude uvedena v předávacím protokole. Po odstranění vad díla a provedení nedodělků, pro které objednatel odmítl od zhotovitele dílo převzít, se opakuje přejímací řízení analogicky dle tohoto článku smlouvy. V takovém případě bude k původnímu předávacímu protokolu sepsán dodatek, ve kterém bude uvedeno převzetí díla. Dodatek obsahuje veškeré náležitosti stanovené pro předávací protokol v tomto článku smlouvy.
- 12.7. Nepřístupí-li zhotovitel k odstraňování vad nebo provedení nedodělků díla nejpozději do 3 (tří) pracovních dnů ode dne neúspěšného pokusu o předání díla zhotovitelem objednateli, je objednatel oprávněn postupovat dle článku XI. odst. 11.6. této smlouvy.
- 12.8. Pro případ odstoupení kterékoli ze smluvních stran od smlouvy budou analogicky použita ustanovení tohoto článku.
- 12.9. Za řádně provedené (ukončené) dílo je považováno řádně vyzkoušené dílo zhotovené v rozsahu, o parametrech a s vlastnostmi stanovenými touto smlouvou, které je bez vad bránících či podstatně omezujících užívání stavby, k němuž je zhotovitelem dodána dokumentace vyžadovaná touto smlouvou a které je označeno veškerými potřebnými, popř. výstražnými popisy, výstražnými či orientačními tabulkami a jsou k němu ze strany zhotovitele poskytnuta další sjednaná plnění, tj. dílo kompletní a funkční a splňující jakostní a funkční parametry stanovené touto smlouvou a řádně předané objednateli.
- 12.10. Vadou se pro účely této smlouvy rozumí odchylka v kvantitě, kvalitě, rozsahu nebo parametrech díla, stanovených projektovou dokumentací, soupisy stavebních prací, dodávek a služeb s výkazem výměr, touto smlouvou a obecně závaznými předpisy.
- 12.11. Zhotovitel je povinen v přiměřené lhůtě odstranit vady, i když tvrdí, že za uvedené vady díla neodpovídá. Náklady na odstranění těchto vad nese zhotovitel, a to až do účinnosti dohody smluvních stran o jejich úhradě, nebo do právní moci rozhodnutí příslušného soudu ve věci úhrady těchto nákladů.



- 12.12. Zhotovitel předá objednateli při přejímacím řízení geodetické zaměření skutečného provedení stavebních objektů, včetně zápisu o vkladu do Digitálně technické mapy města Karlovy Vary a dále geometrické plány potvrzené příslušným pracovištěm Katastrálního úřadu. Zaměření podzemních objektů zajistí zhotovitel před jejich zakrytím.

### **XIII. Utvrzení závazků, smluvní pokuta**

- 13.1. Smluvní strany se dohodly, že v případě prodlení se splněním povinností stanovených v článku III. odst. 3.1. písm. c) této smlouvy (ve vztahu k článku XII. odst. 12.1. této smlouvy) je objednatel oprávněn uplatnit vůči zhotoviteli dle § 2048 a násl. občanského zákoníku smluvní pokutu ve výši 0,1 % (slovy: jedna desetina procenta) z Ceny za provedení díla bez DPH, a to za každý den prodlení, a to samostatně pro každou povinnost.
- 13.2. Smluvní strany se dohodly, že v případě prodlení se splněním povinností stanovených v článku III. odst. 3.1. písm. b) nebo d) této smlouvy (ve vztahu k článku IX. odst. 9.1. resp. 9.8. této smlouvy) je objednatel oprávněn uplatnit vůči zhotoviteli dle § 2048 a násl. občanského zákoníku smluvní pokutu ve výši 5.000,- Kč (slovy: pět tisíc korun českých), a to za každý den prodlení, a to samostatně pro každou povinnost.
- 13.3. Smluvní strany se dohodly, že v případě porušení povinností stanovených v článku VII. odst. 7.1., 7.5., 7.6., 7.10., 7.12., 7.13., 7.15. nebo 7.16., v článku VIII. odst. 8.1., 8.2., 8.3. nebo 8.5., v článku IX. odst. 9.3., 9.4., 9.5. nebo 9.7., v článku X. odst. 10.2. nebo 10.3., v článku XI. odst. 11.2., 11.8. nebo 11.9. nebo v článku XII. odst. 12.11. této smlouvy zhotovitelem je objednatel oprávněn uplatnit dle § 2048 a násl. občanského zákoníku smluvní pokutu ve výši 3.000,- Kč (slovy: tři tisíce korun českých), a to za každé porušení smlouvy zvlášť, a to i opakovaně.
- 13.4. Smluvní strany se dohodly, že za nesplnění termínů odstranění vad dle článku XI. odst. 11.4. této smlouvy nebo za nesplnění termínů odstranění vad a provedení nedodělků dle článku XII. odst. 12.6. této smlouvy, je objednatel oprávněn uplatnit dle § 2048 a násl. občanského zákoníku smluvní pokutu ve výši 1.000,- Kč (slovy: jeden tisíc korun českých), a to za každý nesplněný den, a to za každou vadu či nedodělek jednotlivě.
- 13.5. Smluvní strany se dohodly, že v případě porušení povinností stanovených v článku XX. této smlouvy zhotovitelem je objednatel oprávněn uplatnit dle § 2048 a násl. občanského zákoníku smluvní pokutu ve výši 10.000,- Kč (slovy: deset tisíc korun českých), a to za každý den prodlení, a to samostatně pro každou povinnost. Celková výše této smluvní pokuty nepřesáhne částku ve výši 5 % (slovy: pět procent) z Ceny za provedení díla bez DPH.
- 13.6. Smluvní strany se dohodly, že v případě porušení povinností stanovených článku XXI. této smlouvy zhotovitelem je objednatel oprávněn uplatnit dle § 2048 a násl. občanského zákoníku smluvní pokutu ve výši 50.000,- Kč (slovy: padesát tisíc korun českých), a to za každé porušení smlouvy zvlášť, a to i opakovaně.
- 13.7. Jestliže zaměstnanci zhotovitele nebo zaměstnanci poddodavatelů budou v prostoru staveniště a jeho okolí využívat pro účely WC nebo umývárny jiných prostor, než pro tyto účely vyhrazených prostor zařízení staveniště zhotovitele, je objednatel oprávněn uplatnit dle § 2048 a násl. občanského zákoníku smluvní pokutu ve výši 5.000,- Kč (slovy: pět tisíc korun českých) za první zjištěný případ a 10.000,- Kč (slovy: deset tisíc korun českých) za druhý a každý další případ.
- 13.8. Smluvní strany se dohodly, že v případě prodlení objednatele s placením faktur dle článku V. odst. 5.4. a 5.7. této smlouvy (ve vztahu k článku V. odst. 5.12. a 5.13. této smlouvy) je zhotovitel oprávněn uplatnit dle § 2048 a násl. občanského zákoníku smluvní pokutu ve výši 0,1 % (slovy: jedna desetina procenta) z dlužné částky, a to za každý den prodlení.
- 13.9. Smluvní strany se dohodly, že v případě prodlení zhotovitele se splněním jakéhokoli svého peněžitého závazku vůči objednateli, který je založen touto smlouvou, je objednatel oprávněn uplatnit vůči zhotoviteli dle § 2048 a násl. občanského zákoníku smluvní pokutu ve výši 0,1 % (slovy: jedna desetina procenta) z dlužné částky, a to za každý započatý den prodlení.



13.10. Všechny smluvní pokuty jsou splatné do 30 (třiceti) kalendářních dnů ode dne, kdy byla povinné straně doručena písemná výzva k jejich zaplacení ze strany oprávněné strany, a to na účet oprávněné strany uvedený v písemné výzvě.

13.11. Ustanovením o smluvní pokutě není dotčeno právo oprávněné strany na náhradu škody v plné výši.

#### **XIV. Odstoupení od smlouvy**

14.1. Smluvní strany se dohodly, že mohou od této smlouvy odstoupit v případech, kdy to stanoví občanská zákoník, jinak v případě podstatného porušení této smlouvy. Odstoupení od smlouvy musí být provedeno písemnou formou a je účinné okamžikem jeho doručení druhé smluvní straně. Odstoupením od smlouvy se tato smlouva od okamžiku doručení projevu vůle směřujícího k odstoupení od smlouvy ruší.

14.2. Smluvní strany této smlouvy se dohodly, že podstatným porušením smlouvy se rozumí zejména:

- a) jestliže se zhotovitel dostane do prodlení s prováděním díla, ať již jako celku či jeho jednotlivých částí, ve vztahu k termínům provádění díla dle článku III. této smlouvy, které bude delší než 14 (čtrnáct) kalendářních dnů nebo
- b) jestliže zhotovitel po dobu delší než 14 (čtrnáct) kalendářních dní přerušil práce na provádění díla a nejedná se o případ přerušování provádění díla dle článku III. odst. 3.6. této smlouvy nebo
- c) jestliže dojde k zahájení insolvenčního řízení, jehož předmětem je zhotovitelův úpadek nebo hrozící úpadek, ve smyslu ustanovení zákona č. 182/2006 Sb., o úpadku a způsobech jeho řešení (insolvenční zákon), ve znění pozdějších předpisů nebo
- d) zhotovitel vstoupil do likvidace nebo
- e) zhotovitel uzavřel smlouvu o prodeji či pachtu obchodního závodu či jeho části, na základě které převedl, resp. propachtoval svůj obchodní závod či tu jeho část, jejíž součástí jsou i práva a závazky z právního vztahu dle této smlouvy na třetí osobu.

14.3. V případě odstoupení od smlouvy ze strany objednatele vzniká objednateli vůči zhotoviteli nárok na úhradu prokázaných vícenákladů (tj. nákladů vynaložených objednatelům nad cenu za provedení díla) vynaložených na dokončení díla a na úhradu ztrát vzniklých prodloužením termínu dokončení díla. Nárok objednatele účtovat zhotoviteli smluvní pokutu tím nezaniká.

14.4. V případě odstoupení od této smlouvy zhotovitelem provedou smluvní strany nejpozději do 60 (šedesáti) kalendářních dnů ode dne účinnosti odstoupení od smlouvy inventarizaci veškerých vzájemných plnění dle této smlouvy k datu účinnosti odstoupení zhotovitele od smlouvy. Závěrem této inventarizace bude vyčíslení:

- a) částky součtu dílčích plateb ceny za provedení díla dle této smlouvy objednatelům zhotoviteli;
- a
- b) částky ceny věci, které zhotovitel k provedení díla účelně opatřil a které se staly k datu účinnosti odstoupení od smlouvy součástí díla, a to v cenách dle této smlouvy, kdy za základ výpočtu budou brány jednotkové ceny dle nabídky zhotovitele ze dne 25.1.2024

Smluvní strany jsou si povinny vyplatit shora uvedené částky, včetně případných příslušenství, nejpozději do 30 (třiceti) kalendářních dnů ode dne doručení písemné výzvy oprávněné smluvní strany k úhradě.

14.5. V případě odstoupení od této smlouvy objednatel provedou smluvní strany nejpozději do 60 (šedesáti) kalendářních dnů ode dne účinnosti odstoupení od smlouvy inventarizaci veškerých vzájemných plnění dle této smlouvy k datu účinnosti odstoupení objednatele od smlouvy. Závěrem této inventarizace bude vyčíslení:

- a) částky součtu dílčích plateb ceny za provedení díla dle této smlouvy objednatelům zhotoviteli;
- a
- b) částky, o kterou se objednatel obohatil k datu účinnosti odstoupení zhotovováním díla; částka obohacení objednatele bude určena jako částka hodnoty díla k datu účinnosti odstoupení od této smlouvy stanovená jako cena nákladová soudním znalcem či znaleckým ústavem určeným objednatelům snižená o 10% (slovy: deset procent).

Smluvní strany jsou si povinny vyplatit shora uvedené částky, včetně případných příslušenství, nejpozději do 30 (třiceti) kalendářních dnů ode dne doručení písemné výzvy oprávněné smluvní strany k úhradě.

## **XV. Adresy pro doručování**

15.1. Smluvní strany této smlouvy se dohodly následujícím způsobem na adrese pro doručování písemné korespondence:

- a) adresa pro doručování objednateli je: **Statutární město Karlovy Vary**  
Magistrát města Karlovy Vary  
Technický odbor  
Moskevská 2035/21, 360 01 Karlovy Vary
- b) adresa pro doručování zhotoviteli je: STRABAG Silnice a.s.  
Sedlecká 777/27  
360 10 Karlovy Vary

15.2. Smluvní strany se dohodly, že v případě změny sídla, místa podnikání nebo adresy pro doručování, budou písemně informovat o této skutečnosti bez zbytečného odkladu druhou smluvní stranu.

## **XVI. Doručování**

16.1. Veškerá podání a jiná oznámení, která se doručují smluvním stranám, je třeba doručit osobně, nebo doporučenou listovní zásilkou s doručenkou nebo do datové schránky.

16.2. Aniž by tím byly dotčeny další prostředky, kterými lze prokázat doručení, má se za to, že oznámení bylo řádně doručeno:

- a) při doručování osobně:
- dnem faktického přijetí oznámení příjemcem; nebo
  - dnem, v němž bylo doručeno osobě na příjemcově adrese určené k přebírání listovních zásilek; nebo
  - dnem, kdy bylo doručováno osobě na příjemcově adrese určené k přebírání listovních zásilek, a tato osoba odmítla listovní zásilku převzít, popř. svým jednáním převzetí zmařila; nebo
- b) při doručování prostřednictvím držitele poštovní licence:
- dnem předání listovní zásilky příjemci; nebo
  - dnem, kdy pošta písemnost smluvní straně vrátí jako nedoručitelnou a adresát svým jednáním doručení zmařil, nebo přijetí písemnosti odmítl., pokud byla na zásilce uvedena adresa pro doručování dle článku XV. odst. 15.1., resp. 15.2. této smlouvy; nebo
- c) při doručování datovou schránkou:
- dle zákona č. 300/2008 Sb., o elektronických úkonech a autorizované konverzi dokumentů, ve znění pozdějších předpisů.

## **XVII. Kontrola provádění díla**

17.1. V průběhu provádění díla zhotovitel zajišťuje postupné uskutečnění všech potřebných a sjednaných zkoušek díla či jeho částí. Rozsah, obsah, termíny a charakter zkoušek musí plně respektovat zejména požadavky projektové dokumentace, podmínky výrobců věcí, které jsou součástí díla či jeho částí, požadavky objednatele, právní předpisy, ČSN, ČN, EN a technické a další normy.

## **XVIII. Nebezpečí škody na věci a přechod vlastnického práva**

18.1. Zhotovitel nese od doby převzetí staveniště do řádného předání díla objednateli a řádného odevzdání staveniště objednateli nebezpečí škody a jiné nebezpečí na:

- a) díle a všech jeho zhotovovaných, obnovovaných, upravovaných a jiných částech nebo
- b) plochách, případně objektech umístěných na staveništi a na okolních pozemcích, či pod staveništem nebo těmito pozemky, a to od doby převzetí staveniště do řádného předání díla jako celku a řádného vrácení staveniště objednateli, pokud nebude v jednotlivých případech dohodnuto jinak.

18.2. Odpovědnost stanovená v článku XVIII. odst. 18.1. této smlouvy je objektivní.



- 18.3. Zhotovitel nese do doby řádného protokolárního předání díla objednateli nebezpečí škody vyvolané použitím věcí, přístrojů, strojů a zařízení jím opatřenými k provedení díla či jeho části, které se z důvodu své povahy nemohou stát součástí či příslušenstvím díla a které jsou či byly použity k provedení díla, kterými jsou zejména:
- a) zařízení staveniště provozního, výrobního či sociálního charakteru nebo
  - b) pomocné stavební konstrukce všeho druhu nutné či použité k provedení díla či jeho části (např. podpěrné konstrukce, lešení) nebo
  - c) ostatní provizorní či jiné konstrukce a objekty použité při provádění díla či jeho části.
- 18.4. Zhotovitel nese nebezpečí škody a jiná nebezpečí na všech věcech, které zhotovitel sám či objednatel opatřil za účelem provedení díla či jeho části, a to od okamžiku jejich převzetí (opatření) do doby řádného protokolárního předání díla, popř. u věcí, které je zhotovitel povinen vrátit, do doby jejich vrácení. Zhotovitel rovněž odpovídá objednateli ve smyslu § 2924 občanského zákoníku za škodu způsobenou svou provozní činností související s plněním této smlouvy.
- 18.5. Objednatel je vlastníkem zhotovovaného díla a všech věcí, které zhotovitel opatřil k provedení díla od okamžiku jejich zabudování do díla. Při uzavírání smluvních vztahů ohledně koupě věci, kterou zhotovitel opatřuje k provedení díla, není zhotovitel oprávněn sjednat výhradu ve smyslu § 2132 a násl. občanského zákoníku.
- 18.6. Veškeré věci, podklady a další doklady, které byly objednatelem zhotoviteli předány a nestaly se součástí díla, zůstávají ve vlastnictví objednatele, resp. objednatel zůstává osobou oprávněnou k jejich zpětnému převzetí. Zhotovitel je objednateli povinen tyto věci, podklady či ostatní doklady vrátit na výzvu objednatele, a to nejpozději ke dni řádného předání díla, s výjimkou těch, které prokazatelně a oprávněně spotřeboval k naplnění svých závazků z této smlouvy.

## **XIX. Mlčenlivost**

- 19.1. Smluvní strany se zavazují, že během platnosti této smlouvy nezpřístupní žádné třetí straně jakékoliv informace, které byly v souvislosti s plněním dle této smlouvy poskytnuty mezi smluvními stranami a mají důvěrný charakter. Tato povinnost se však nevztahuje na:
- a) informace, na jejichž zpřístupnění se smluvní strany dohodly; a
  - b) jakékoliv sdělení učiněné smluvním stranám, zástupcům nebo zaměstnancům, jejichž znalost takovýchto informací je nezbytná k řádnému plnění této smlouvy; a
  - c) každou informaci, která byla dostupná veřejnosti se souhlasem strany, od níž pochází, nebo se stala veřejným majetkem jinak než porušením této smlouvy přijímající stranou; a
  - d) každou informaci získanou přijímající stranou od třetí strany bez povinnosti mlčenlivosti; a
  - e) informace, které je objednatel povinen poskytovat jako samosprávná územní jednotka veřejnosti na základě platné legislativy.

## **XX. Zajištění závazků zhotovitele**

- 20.1. K zajištění řádného plnění závazků zhotovitele vyplývajících z této smlouvy a vyplývajících ze závazků k úhradě smluvních pokut, jakož i k zajištění nároků na náhradu škody vzniklé v důsledku porušení závazků z této smlouvy, se zhotovitel zavazuje složit na účet objednatele č. 1003064856/5500 vedený u Raiffeisenbank a.s., pobočka Karlovy Vary, variabilní symbol: 7045359041, částku ve výši 5 % (slovy: pěti procent) z ceny díla bez DPH dle článku V. odst. 5.1. této smlouvy jako finanční záruku za řádné a včasné plnění pohledávek objednatele za zhotovitelem specifikovaných v tomto odstavci smlouvy, a to za podmínek níže uvedených:
- zhotovitel nejpozději do dne splatnosti konečné faktury, viz článek V. odst. 5.7. a 5.13. této smlouvy, vytvoří finanční záruku složením výše uvedené částky na výše uvedený depozitní účet. O dobu prodloužení zhotovitele se splněním závazku ke složení finanční záruky se prodlužuje termín splatnosti konečné faktury,
  - zhotovitel je povinen do dne splatnosti konečné faktury předložit objednateli nebo jím pověřenému zástupci doklady prokazující splnění tohoto jeho závazku ke složení finanční záruky v plné výši, tj. zejména předložit bankovní výpis o provedené platbě,
  - smluvní strany se dohodly, že v případě zániku právního vztahu dle této smlouvy a uplynutí lhůty šedesátí měsíců ode dne předání díla zhotovitelem objednateli, je objednatel povinen převést finanční zůstatek z poskytnuté finanční záruky včetně úroků ve výši, již jsou úročeny běžné účty



podnikatelských subjektů u Raiffeisenbank, a.s., po provedení případných úhrad pohledávek za zhotovitelem dle tohoto článku smlouvy a po snížení o částku daní, bankovních poplatků či dalších nákladů objednatel spojených s vedením účtu či dalších nákladů objednatel spojených s udržováním finanční záruky, na účet zhotovitele uvedený v záhlaví smlouvy, a to do dvaceti pracovních dní ode dne uplynutí lhůty šedesáti měsíců.

- 20.2. Smluvní strany se dohodly, že finanční záruka, která má být poskytnuta zhotovitelem ve smyslu článku XX. odst. 20.1. této smlouvy, může být realizována také bankovní zárukou vystavenou ve smyslu a za podmínek níže uvedených:
- zhotovitel je povinen do dne splatnosti konečné faktury, viz článek V. odst. 5.7. a 5.13. této smlouvy, předat objednateli nebo jím pověřenému zástupci doklady prokazující splnění jeho závazku dle ustanovení článku XX. odst. 20.2. této smlouvy, tj. zejména předložit záruční listinu,
  - bankovní záruka musí být vystavena bankou s udělenou licencí ČNB nebo bankou využívající prostřednictvím své pobočky na území České republiky výhod jednotné licence dle § 4 až § 7a zákona č. 21/1992 Sb., o bankách, ve znění pozdějších předpisů, v zákonné měně České republiky ke dni vystavení takové záruky, v českém jazyce a dle práva České republiky,
  - bankovní záruka musí být vystavena jako bezpodmínečná a neodvolatelná ve prospěch objednatel k zajištění řádného plnění závazků zhotovitele vyplývajících z článku XX. odst. 20.1. této smlouvy a bude splatná na první výzvu objednatel a bez námitek, které by mohla uplatnit banka, která vystavila záruční listinu, vůči objednateli,
  - bankovní záruka musí být vystavena na částku 5 % (slovy: pět procent) z Ceny za provedení díla dle článku V. odst. 5.1. této smlouvy a bude platná nejméně na dobu šedesáti měsíců ode dne předání díla zhotovitelem objednateli,
  - smluvní strany se dohodly, že v případě zániku právního vztahu dle smlouvy a uplynutí lhůty šedesáti měsíců ode dne předání díla zhotovitelem objednateli, je objednatel povinen uvolnit předmětnou bankovní záruku, po provedení případných úhrad pohledávek za zhotovitelem dle tohoto článku smlouvy, a to do dvaceti pracovních dní ode dne uplynutí lhůty šedesáti měsíců.
- 20.3. V případě, že zhotovitel předloží objednateli záruční listinu, která bude vystavena ve smyslu a za podmínek stanovených v článku XX. odst. 20.2. této smlouvy, poté, kdy již zhotovitel složil finanční záruku článku XX. odst. 20.1. této smlouvy, zavazuje se objednatel převést finanční zůstatek z takto poskytnutých peněžních prostředků finanční záruky včetně úroků ve výši, již jsou úročeny běžné účty podnikatelských subjektů u Raiffeisenbank, a.s., po provedení případných úhrad pohledávek za zhotovitelem dle tohoto článku smlouvy a po snížení o částku daní, bankovních poplatků či dalších nákladů objednatel spojených s vedením účtu či dalších nákladů objednatel spojených s udržováním finanční záruky, na účet zhotovitele uvedený v záhlaví této smlouvy, a to nejpozději do dvaceti pracovních dnů ode dne předložení řádně, v souladu s touto smlouvou vystavené záruční listiny.
- 20.4. Objednatel je oprávněn užít prostředků z finančních záruk nebo bankovních záruk k úhradě svých splatných pohledávek za zhotovitelem specifikovaných v předchozích ujednáních tohoto článku smlouvy. Před uplatněním nároků na základě finančních záruk nebo bankovních záruk objednatel písemně informuje zhotovitele o druhu neplnění, ve vztahu k němuž hodlá nároky uplatnit.
- 20.5. Objednatel neodpovídá za škody (zejména škody v důsledku ztráty na úrocích) způsobené čerpáním peněžních prostředků z účtu objednatel č. 1003064856/5500 vedeného u Raiffeisenbank, a.s., pobočka Karlovy Vary, v souladu s tímto článkem smlouvy.
- 20.6. V případě sporu mezi objednatel a zhotovitelem nemá banka, poskytující uvedené bankovní záruky, právo uložit peníze do úschovy soudu nebo jiné instituce, ale vyplatí je přímo objednateli. V případě jakýchkoliv následných rozhodnutí vynesovaných ve věci daného sporu v neprospěch objednatel, bude objednatel povinen vrátit přijatý obnos nebo jeho část bez jakékoliv prodlevy zhotoviteli.
- 20.7. Náklady, spojené se splněním požadavků stanovených v tomto článku smlouvy, hradí zhotovitel. Jakékoli zvýšení ceny za provedení díla není v kontextu takto vynaložených nákladů anebo nákladů, které zhotovitel ještě vynaloží, přípustné.



## **XXI. Pojištění**

- 21.1. Zhotovitel prohlašuje, že uzavře pojistnou smlouvou pro případ pojistné události související s prováděním díla, a to zejména a minimálně v rozsahu:
- a) pojištění plnění (prací a dodávek) zhotovitele dle této smlouvy proti obvyklým rizikům jako jsou zejména krádež, živelná pohroma, poškození nebo zničení, a to jak na staveništi, tak i v místech, kde jsou jednotlivé věci a zařízení, které tvoří předmět díla, uskladněny či montovány, a to na hodnotu pojistné události minimálně ve výši ceny za provedení díla včetně DPH dle článku V. odst. 5.1. této smlouvy; a
  - b) pojištění odpovědnosti za škody způsobené činností zhotovitele při provádění díla, včetně možných škod způsobených pracovníky zhotovitele, a to na hodnotu pojistné události minimálně 10.000.000,- Kč (slovy: deset miliónů korun českých).
- 21.2. Ve smyslu skutečností výše uvedených tak zhotovitel sjedná pojištění na krytí rizik poškození, případně zničení budovaného díla systémem pojištění stavebně-montážních rizik, a to až do výše ceny za provedení díla včetně DPH. Dále sjedná pojištění odpovědnosti za škody vzniklé jinému včetně objednatele v souvislosti s realizací tohoto díla. Pojištění musí krýt rizika vyplývající z činnosti všech účastníků výstavby, včetně poddodavatelů.
- 21.3. Zhotovitel předloží a předá objednateli kopii platné a účinné pojistné smlouvy dle článku XXI. odst. 21.1. této smlouvy nejpozději do 10 (deseti) pracovních dnů ode dne podpisu této smlouvy, a to společně s dokladem prokazujícím zaplacení pojistného na období ode dne zahájení provádění díla do dne jeho řádného předání objednateli, eventuálně potvrzením pojišťovacího ústavu o zaplaceném pojistném na toto období. Zhotovitel se dále zavazuje řádně a včas plnit veškeré závazky z těchto pojistných smluv pro něj plynoucí a udržovat pojištění dle ustanovení článku XXI. odst. 21.1. této smlouvy po celou dobu provádění díla. V případě zániku pojistné smlouvy dle článku XXI. odst. 21.1. této smlouvy uzavře zhotovitel nejpozději do sedmi dnů novou pojistnou smlouvu alespoň ve stejném rozsahu a tuto předloží v kopii zhotoviteli nejpozději do 3 (tří) pracovních dnů ode dne jejího uzavření, a to společně s dokladem prokazujícím zaplacení pojistného na období ode dne uzavření pojistné smlouvy do dne řádného předání díla objednateli, eventuálně potvrzením pojišťovacího ústavu o zaplaceném pojistném na toto období.

## **XXII. Společná ustanovení**

- 22.1. Pokud není v předchozích částech této smlouvy uvedeno něco jiného, vztahují se na ně příslušné články společných ustanovení.
- 22.2. Smluvní strany se dohodly na tom, že jakákoliv peněžitá plnění dle smlouvy jsou řádně a včas splněna, pokud byla příslušná částka připsána na účet oprávněné smluvní strany nejpozději v poslední den splatnosti.
- 22.3. V případě sporů souvisejících se smlouvou se smluvní strany vždy pokusí o smírné řešení. Nedojde-li k takovému řešení a není-li dále uvedeno jinak, rozhodne o sporu místně a věcně příslušný soud v České republice.
- 22.4. Smluvní strany se zavazují:
- a) vzájemně včas a řádně informovat o všech podstatných skutečnostech, které mohou mít vliv na plnění dle této smlouvy.
  - b) vyvinout potřebnou součinnost k plnění této smlouvy.
- 22.5. Pokud kterékoliv ustanovení této smlouvy nebo jeho část bude neplatné či nevynutitelné anebo se stane neplatným či nevynutitelným anebo bude shledáno neplatným či nevynutitelným soudem či jiným příslušným orgánem, pak tato neplatnost či nevynutitelnost nebude mít vliv na platnost či vynutitelnost ostatních ustanovení smlouvy nebo jejích částí. Smluvní strany se v tomto případě zavazují nahradit ustanovení neúčinné ustanovením účinným a ustanovení neplatné ustanovením platným, a to tak, aby nejlépe odpovídalo původnímu zamýšlenému obsahu a účelu ustanovení neúčinného nebo neplatného.

- 22.6. Tuto smlouvu lze měnit, doplňovat a upřesňovat pouze oboustranně odsouhlasenými, písemnými a vzestupně číslovanými dodatky, podepsanými oprávněnými zástupci obou smluvních stran, které musí být obsaženy na jedné listině.
- 22.7. Přílohy uvedené v textu této smlouvy a sumarizované v závěrečných ustanoveních smlouvy tvoří nedílnou součást smlouvy.
- 22.8. Případné spory vzniklé z této smlouvy budou řešeny podle platné právní úpravy věcně a místně příslušnými orgány České republiky.
- 22.9. Smluvní strany této smlouvy se dohodly, že právní vztahy založené touto smlouvou se budou řídit právním řádem České republiky, zejména občanským zákoníkem.
- 22.10. Zhotovitel není oprávněn postoupit pohledávku plynoucí z této smlouvy třetí osobě bez předchozího písemného souhlasu objednatele. V případě porušení této povinnosti se považuje takové postoupení pohledávky od počátku za neplatné.
- 22.11. Smluvní strany se dohodly, že § 577 občanského zákoníku se nepoužije. Určení množstevního, časového, územního nebo jiného rozsahu v této smlouvě je pevně určeno autonomní dohodou smluvních stran a soud není oprávněn dohodu smluvních stran v tomto smyslu měnit.
- 22.12. Smluvní strany se dle § 630 odst. 1 občanského zákoníku dohodly, že promlčecí doby všech závazků z této smlouvy některému z účastníků se prodlužují na dobu patnácti let.
- 22.13. Dle § 1765 občanského zákoníku na sebe zhotovitel převzal nebezpečí změny okolností. Před uzavřením této smlouvy smluvní strany zvážily hospodářskou, ekonomickou i faktickou situaci a jsou si plně vědomy okolností této smlouvy. Zhotovitel není oprávněn domáhat se změny této smlouvy v tomto smyslu u objednatele.

### **XXIII. Závěrečná ustanovení**

- 23.1. Tato smlouva nabývá platnosti v den jejího podpisu oprávněnými zástupci obou smluvních stran. Účinnosti nabývá smlouva uveřejněním v registru smluv.
- 23.2. Smluvní strany konstatují, že tato smlouva byla v jednom (1) vyhotovení v elektronické podobě.
- 23.3. Smluvní strany se dohodly, že v případě zániku právního vztahu založeného touto smlouvou zůstávají v platnosti a účinnosti i nadále ustanovení, z jejichž povahy vyplývá, že mají zůstat nedotčena zánikem právního vztahu založeného touto smlouvou, tj. zejména ustanovení článku IX., XI., XII., XIII., XIV., XV., XVIII., XIX., XX., XXI., XXII. a XXIII. této smlouvy.
- 23.4. Nedílnou součástí této smlouvy tvoří jako přílohy této smlouvy:  
**Příloha č. 1:** Výpis z obchodního rejstříku zhotovitele (popř. poddodavatele) příp. Výpis ze Živnostenského rejstříku  
**Příloha č. 2:** Harmonogram realizace díla  
**Příloha č. 3:** Výpis z usnesení Rady města Karlovy Vary  
**Příloha č. 4:** Oceněný soupis stavebních prací, dodávek a služeb s výkazem výměr
- 23.5. Statutární město Karlovy Vary dle § 41 zákona č. 128/2000 Sb., o obcích, ve znění pozdějších předpisů, potvrzuje, že u právních jednání obsažených v této smlouvě byly splněny ze strany Statutárního města Karlovy Vary veškeré zákonem č. 128/2000 Sb., o obcích, ve znění pozdějších předpisů, či jinými obecně závaznými právními předpisy stanovené podmínky ve formě předchozího zveřejnění, schválení či odsouhlasení, které jsou obligatorní pro platnost tohoto právního jednání.
- 23.6. Smluvní strany výslovně souhlasí s tím, aby text této smlouvy byl uveřejněn na profilu zadavatele (objednatele) dle zákona č. 134/2016 Sb., o zadávání veřejných zakázek, ve znění pozdějších předpisů nebo v registru smluv v souladu se zákonem č. 340/2015 Sb., zákon o zvláštních podmínkách účinnosti některých smluv, uveřejňování těchto smluv a o registru smluv (zákon o

registru smluv). Uveřejnění v registru smluv zajistí objednatel. Kontakt na zhotovitele pro doručení oznámení o uveřejnění: Petr Chomický (*jméno a příjmení*) – petr.chomicky@strabag.com (*e-mail*).

- 23.7. Podpisem této smlouvy osoba zastupující zhotovitele jako subjekt údajů potvrzuje, že objednatel jako správce údajů splnil vůči ní informační a poučovací povinnost ve smyslu zákona č. 110/2019 Sb., o zpracování osobních údajů a Nařízení Evropského parlamentu a Rady (EU) 2016/679 (GDPR), týkající se zejména rozsahu, účelu, způsobu, místa provádění zpracování osobních dat subjektu údajů a možnosti nakládání s nimi, jakož i osobě jejich zpracovatele. Osoba zastupující zhotovitele svým podpisem souhlasí se zpracováním osobních údajů. Souhlas se zpracováním osobních údajů je dobrovolný a osoba zastupující zhotovitele jej může kdykoliv zcela nebo z části odvolat. V případě odvolání souhlasu Objednatel nebude nadále osobní údaje zpracovávat. Objednatel tak bude zpracovat pouze osobní údaje poskytnuté pro účely, ke kterým podle zákona nepotřebuje souhlas.
- 23.8. Obě smluvní strany potvrzují autentičnost této smlouvy a prohlašují, že si smlouvu přečetly, s jejím obsahem souhlasí, že smlouva byla sepsána na základě pravdivých údajů, z jejich pravé a svobodné vůle a nebyla uzavřena v tísni za jednostranně nevýhodných podmínek, což stvrzují svým podpisem, resp. podpisem svého oprávněného zástupce.

V Karlových Varech, dne viz el. podpis

**Ing. Eva Pavlasová**  
Digitálně podepsal  
Ing. Eva Pavlasová  
Datum: 2024.03.11  
07:31:33 +01'00'

**Statutární město Karlovy Vary**  
zastoupeno Ing. Evou Pavlasovou  
vedoucí odboru technického

objednatel

V Praze, dne viz el. podpis  
**Ing. Radim Cihlář**  
Podepsal Ing. Radim  
Cihlář  
Datum: 2024.03.05  
16:53:57 +01'00'

**Ing. Michael Procházka**  
Podepsal Ing. Michael Procházka  
DN: cn=Ing. Michael Procházka, c  
=CZ, email=michael.prochazka,  
1111@gmail.com  
Datum: 2024.03.06 07:56:38 +01'  
00'

**STRABAG Silnice a.s.**  
Ing. Radim Cihlář  
Ing. Michael Procházka  
na základě plné moci

zhotovitel

## Výpis

z obchodního rejstříku, vedeného  
Městským soudem v Praze  
oddíl B, vložka 24650

<b>Datum vzniku a zápisu:</b>	1. května 1992
<b>Spisová značka:</b>	B 24650 vedená u Městského soudu v Praze
<b>Obchodní firma:</b>	STRABAG Silnice a.s.
<b>Sídlo:</b>	Kačírkova 982/4, Jinonice, 158 00 Praha 5
<b>Identifikační číslo:</b>	453 59 041
<b>Právní forma:</b>	Akciová společnost
	založena rozhodnutím Fondu národního majetku České republiky se sídlem v Praze 1, Gorkého náměstí 32, a přijetím zakladatelské listiny ve formě notářského zápisu Státního notářství pro Prahu 1 č. j. 1 NZ 418/92, 1 N 458/92 ze dne 21. 4. 1992.
<b>Předmět podnikání:</b>	<p>hornická činnost a činnost prováděná hornickým způsobem</p> <p>projektová činnost ve výstavbě</p> <p>provádění staveb, jejich změn a odstraňování</p> <p>Výroba, obchod a služby neuvedené v přílohách 1 až 3 živnostenského zákona zejména v oborech činnosti:</p> <ul style="list-style-type: none"> <li>-poskytování služeb pro zemědělství, zahradnictví, rybníkářství, lesnictví a myslivost</li> <li>-činnost odborného lesního hospodáře a vyhotovování lesních hospodářských plánů a osnov</li> <li>-úprava nerostů, dobývání rašeliny a bahna</li> <li>-zpracování dřeva, výroba dřevěných, korkových, proutěných a slaměných výrobků</li> <li>-výroba, rozmnožování, distribuce, prodej, pronájem zvukových a zvukově-obrazových záznamů a výroba nenahraných nosičů údajů a záznamů</li> <li>-výroba stavebních hmot, porcelánových, keramických a sádrových výrobků</li> <li>-výroba brusiv a ostatních minerálních nekovových výrobků</li> <li>-výroba kovových konstrukcí a kovodělných výrobků</li> <li>-umělecko-řemeslné zpracování kovů</li> <li>-povrchové úpravy a svařování kovů a dalších materiálů</li> <li>-výroba elektronických součástí, elektrických zařízení a výroba a opravy elektrických strojů, přístrojů a elektronických zařízení pracujících na malém napětí</li> <li>-výroba strojů a zařízení</li> <li>-výroba dalších výrobků zpracovatelského průmyslu</li> <li>-nakládání s odpady (vyjma nebezpečných)</li> <li>-přípravné a dokončovací stavební práce, specializované stavební činnosti</li> <li>-sklenářské práce, rámování a paspartování</li> <li>-zprostředkování obchodu a služeb</li> <li>-velkoobchod a maloobchod</li> <li>-údržba motorových vozidel a jejich příslušenství</li> <li>-potrubní a pozemní doprava (vyjma železniční a silniční motorové dopravy)</li> <li>-skladování, balení zboží, manipulace s nákladem a technické činnosti v dopravě</li> <li>-zasílatelství a zastupování v celním řízení</li> <li>-ubytovací služby</li> <li>-poskytování software, poradenství v oblasti informačních technologií, zpracování</li> </ul>



dat, hostingové a související činnosti a webové portály  
 -nákup, prodej, správa a údržba nemovitostí  
 -pronájem a půjčování věcí movitých  
 -poradenská a konzultační činnost, zpracování odborných studií a posudků  
 -projektování pozemkových úprav  
 -příprava a vypracování technických návrhů, grafické a kresličské práce  
 -projektování elektrických zařízení Výzkum a vývoj v oblasti přírodních a technických věd nebo společenských věd  
 -testování, měření, analýzy a kontroly  
 -reklamní činnost, marketing, mediální zastoupení  
 -návrhářská, designérská, aranžérská činnost a modeling  
 -služby v oblasti administrativní správy a služby organizačně hospodářské povahy  
 -mimoškolní výchova a vzdělávání, pořádání kurzů, školení, včetně lektorské činnosti  
 -poskytování technických služeb

Silniční motorová doprava:

- nákladní provozovaná vozidla nebo jízdními soupravami o největší povolené hmotnosti přesahující 3,5 tuny, jsou-li určeny k přepravě zvířat nebo věcí  
 - nákladní provozovaná vozidla nebo jízdními soupravami o největší povolené hmotnosti nepřesahující 3,5 tuny, jsou-li určeny k přepravě zvířat nebo věcí

Provádění trhacích prací

Opravy silničních vozidel

Zámečnictví, nástrojářství

Provádění ohňostrojných prací

Výkon zeměměřických činností

Poskytování služeb v oblasti bezpečnosti a ochrany zdraví při práci

Montáž, opravy, revize a zkoušky elektrických zařízení

#### Statutární orgán - představenstvo:

**Předseda**

**představenstva:**

Ing. MARTIN BAŠÁR, dat. nar. 3. září 1979

Dělnická 443, 252 41 Dolní Břežany

Den vzniku funkce: 2. července 2021

Den vzniku členství: 2. července 2021

**místopředseda**

**představenstva:**

Ing. LUKÁŠ PŘIBYL, dat. nar. 21. prosince 1982

Slunečná 333, 373 71 Adamov

Den vzniku funkce: 2. července 2021

Den vzniku členství: 2. července 2021

**Počet členů:**

2

**Způsob jednání:**

Společnost zastupují vždy dva členové představenstva společně.

#### Prokura:

PAVEL KLAS, dat. nar. 22. listopadu 1964

č.p. 5, 386 01 Radošovice

Mgr. MICHAL KOLÁŘ, dat. nar. 30. listopadu 1983

Pražská tř. 841/44, České Budějovice 3, 370 04 České Budějovice

Ing. JAN HÝZL, dat. nar. 6. ledna 1976

Profesora Fuky 1276/4, Nová Ulice, 779 00 Olomouc

Ing. KAREL KLOFÁČ, dat. nar. 18. června 1973

U Rybníčku 4041, 580 01 Havlíčkův Brod

Ing. JIŘÍ SVOBODA, Ph.D., dat. nar. 27. září 1984  
U Hřiště 456, Mladcová, 760 01 Zlín

Ing. JIŘÍ HERING, dat. nar. 11. září 1978  
Klapkova 432/57, Kobylisy, 182 00 Praha 8

Způsob jednání:

Za společnost jednají vždy dva prokuristé společně.

Prokuristé se podepisují tak, že k obchodnímu jménu nebo razítku připojí svůj podpis s dodatkem označujícím prokuru.

**Dozorčí rada:**

**Předseda dozorčí rady:**

Dipl. Ing. MORITZ FREYBORN, dat. nar. 1. září 1975  
1180 Vídeň, Haizingergasse 1-3/32, Rakouská republika  
Den vzniku funkce: 1. listopadu 2022  
Den vzniku členství: 1. listopadu 2022

**člen dozorčí rady:**

PETRA ZIMANDLOVÁ MARTÍNKOVÁ, dat. nar. 1. října 1979  
České Vrbné 1939, České Budějovice 2, 370 11 České Budějovice  
Den vzniku členství: 2. července 2019  
člen dozorčí rady

**člen dozorčí rady:**

Ing. TOMÁŠ HOZA, dat. nar. 8. května 1969  
Purkyňova 749/10, 767 01 Kroměříž  
Den vzniku členství: 8. prosince 2022

**Jediný akcionář:**

STRABAG SE  
9500 Villach, Triglavstraße 9, Rakouská republika  
Registrační číslo: zapsán u Zemského soudu Klagenfurt pod FN 88983h  
Právní forma: Evropská společnost

**Akcie:**

40 659 ks kmenové akcie na jméno v zaknihované podobě ve jmenovité hodnotě 1 000,- Kč

**Základní kapitál:**

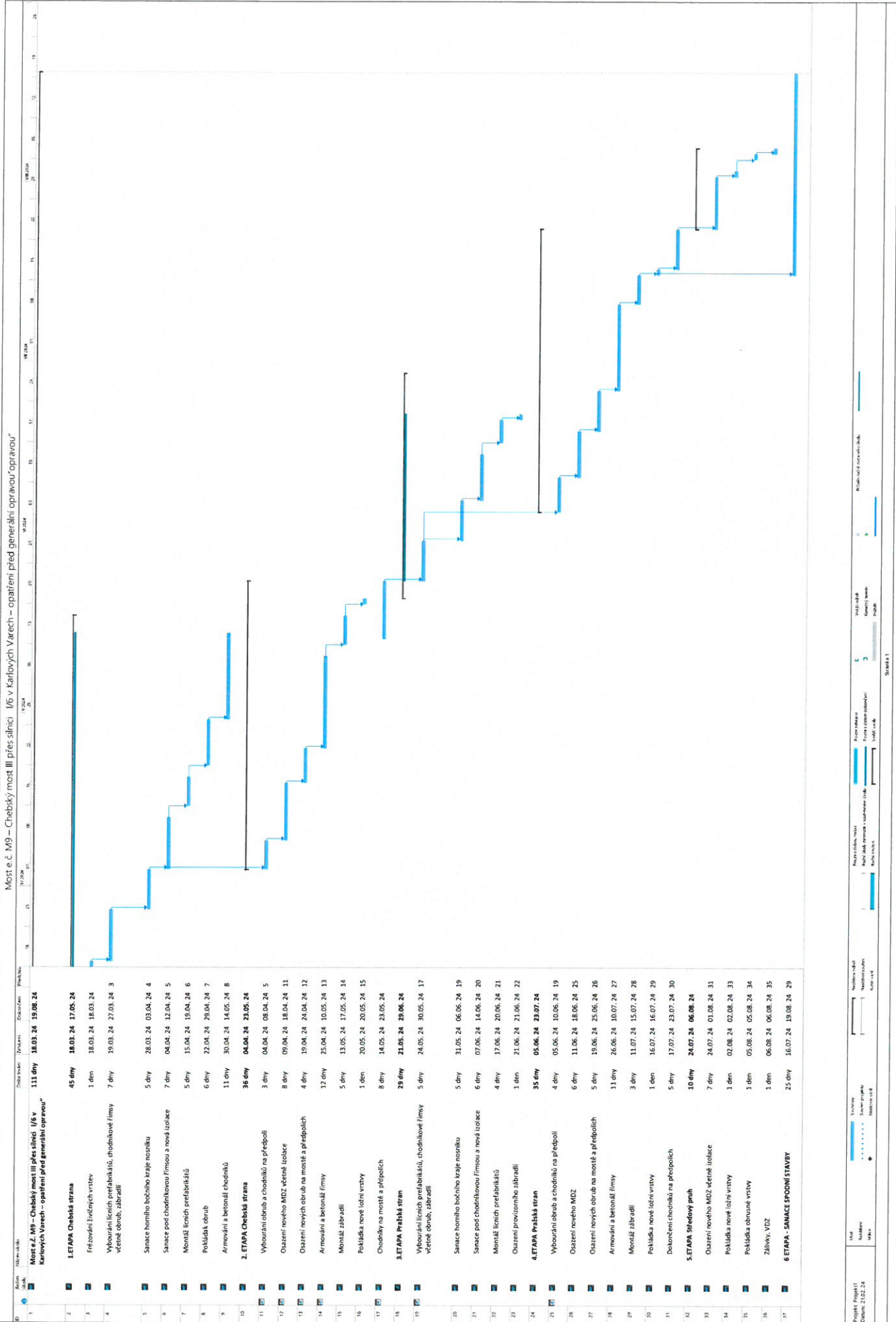
40 659 000,- Kč  
Základní jmění: 40 659 000 Kčs, slovy čtyřicetmilionůšestsetpadesátdevět tisíc korun československých  
Splaceno zakladatelem v plné výši, přičemž toto je představováno cenou majetku uvedenou v zakladatelské listině. Ocenění tohoto majetku je obsaženo v privatizačním projektu státního podniku Silnice Plzeň, odštěpný závod 04 Karlovy Vary schváleném MSNMP pod č. j. 40/517/43/92 ze dne 10. 3. 1992.

**Ostatní skutečnosti:**

Obchodní korporace se podřídila zákonu jako celku postupem podle § 777 odst. 5 zákona č. 90/2012 Sb., o obchodních společnostech a družstvech.



Most o.č. M9 – Chebský most III přes silnici I/6 v Karlových Varech – opatření před generální opravou oprávnou



Stránka 1



## Usnesení č. RM/162/2/24

z 4. jednání Rady města Karlovy Vary, které se konalo dne 06.02.2024

**Věc: Most e.č. M9 - Chebský most III přes silnici I/6 v Karlových Varech - opatření před generální opravou, výběr dodavatele.**

Rada města Karlovy Vary

**projednala** předložený materiál a

**stanovila** pořadí uchazečů veřejné zakázky dle ust. § 53 zákona č. 134/2016 Sb., o zadávání veřejných zakázek na akci: „Most e.č. M9 - Chebský most III přes silnici I/6 v Karlových Varech - opatření před generální opravou“ v následujícím pořadí:

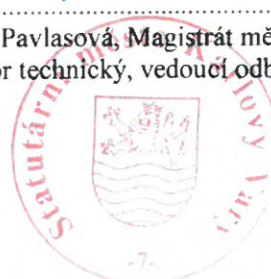
Pořadí nabídky	Obchodní firma účastníka	IČ:
1.	STRABAG Silnice a.s., Kačírkova 982/4, 158 00 Praha 5	45359041
2.	SUPER - KRETE CZECH s.r.o., Nupaky 494, 251 01 Říčany u Prahy	25692810

a **rozhodla**, že nejvýhodnější nabídkovou cenou v tomto zjednodušeném podlimitním řízení s názvem : „Most e.č. M9 - Chebský most III přes silnici I/6 v Karlových Varech - opatření před generální opravou“ je nabídka uchazeče : *STRABAG Silnice a.s., Kačírkova 982/4, 158 00 Praha 5, IČ : 45359041* za nabídkovou cenu 14 750 755,78 Kč bez DPH a

**schválila** uzavření smlouvy o dílo se společností *STRABAG Silnice a.s., Kačírkova 982/4, 158 00 Praha 5, IČ : 45359041* a

**pověřila** vedoucí odboru technického Ing. Evu Pavlasovou podpisem Smlouvy o dílo na akci: „Most e.č. M9 - Chebský most III přes silnici I/6 v Karlových Varech - opatření před generální opravou“.

Ing. Eva Pavlasová, Magistrát města Karlovy Vary  
- odbor technický, vedoucí odboru





**Příloha k formuláři pro ocenění nabídky**  
**Karlovy Vary, Chebský most III. přes silnici I/6 - odstranění závad z HMP**

Stavba:  
 Rozpočet:

14 750 775,78

Poř. číslo	Typ	Kód položky	Zároj	Název položky	MJ	Množství	Jednotková	Cena	Celkem
1	2	3	4	5	6	7	8	9	9
<b>VŠEOBECNÉ POLOŽKY</b>									
1	K	02620.R1	OTSKP23	ZKOUŠENÍ MATERIÁLŮ NEZÁVISLOU ZKOUŠEBNOU	KPL	1,000	36 965,04	36 965,04	36 965,04
Veškeré náklady s objednatelům požadovanými zkouškami asfaltové vrstvy, sanace, PKO, izolace									
2	K	02720.R20	OTSKP22	POMOC PRÁCE ZŘÍZ NEBO ZAJIŠTĚNÍ OCHRANU DOPRAVY	KPL	1,000	985 734,30	985 734,30	985 734,30
DIO ve všech etapách									
3	K	02730.R21	OTSKP23	POMOC PRÁCE ZŘÍZ NEBO ZAJIŠTĚNÍ OCHRANU INŽENÝRSKÝCH SÍTÍ	KPL	1,000	30 804,20	30 804,20	30 804,20
Manipulace a ochrana stávajících ochranných sítí na mostě									
4	K	029113.R2	OTSKP23	OSTATNÍ POŽADAVKY - GEOMETRICKÉ ZAMĚŘENÍ	KPL	1,000	12 321,68	12 321,68	12 321,68
Vytýčení stávajících inženýrských sítí									
5	K	029113.R3	OTSKP23	OSTATNÍ POŽADAVKY - GEOMETRICKÉ ZAMĚŘENÍ	KPL	1,000	36 965,04	36 965,04	36 965,04
Zaměření stávajícího stavu - obruby, římsy, zábradlí									
6	K	029113.R4	OTSKP23	OSTATNÍ POŽADAVKY - GEOMETRICKÉ ZAMĚŘENÍ	KPL	1,000	12 321,68	12 321,68	12 321,68
Zaměření skutečného stavu po dokončení									
7	K	02944.R5	OTSKP23	OSTATNÍ POŽADAVKY - REALIZAČNÍ DOKUMENTACE STAVBY	KPL	1,000	308 041,97	308 041,97	308 041,97
Vypracování realizační dokumentace stavby na základě zaměření skutečného stavu v rozsahu: Římsy tvar a výztuž - Zábradlí - Chodníky na předpolí - MDZ po geodetickém zaměření									
8	K	02944.R6	OTSKP23	OSTATNÍ POŽADAVKY - DOKUMENTACE SKUTEČNÉHO PŘEVODU V DIGIT FORMĚ	KPL	1,000	14 786,01	14 786,01	14 786,01
Veškeré náklady s objednatelům požadovaným pracemi Vypracování dokumentace skutečného provedení v - 2x v tištěné podobě, 2x v el.podobě na digitálním externím nosiči									
9	K	02945.R7	OTSKP23	OSTATNÍ POŽADAVKY - FOTODOKUMENTACE	KPL	1,000	12 321,68	12 321,68	12 321,68
položka zahrnuje fotodokumentaci zadavatelem požadovaného děje a konstrukcí v požadovaných časových intervalech, zadavatelem specifikované výstupy (fotografie v papírovém a digitálním formátu) v požadovaném počtu									



10	K	02953.R18	OTSKP23	OSTATNÍ POŽADAVKY - HLAVNÍ MOSTNÍ PROHLÍDKA	KPL	1,000	24 643,36	24 643,36	
				položka zahrnuje : - úkony dle ČSN 73 6221 - provedení hlavní mostní prohlídky oprávněnou fyzickou nebo právnickou osobou - vyhotovení záznamu (protokolu), který jednoznačně definuje stav mostu					
11	K	03100.R8	OTSKP23	ZAŘÍZENÍ STAVENIŠTĚ - ZŘÍZENÍ, PROVOZ, DEMONTÁŽ zahrnuje objednatelům povolené náklady na pořízení (event. pronájem), provozování, udržování a likvidaci zhotovitelova zařízení	KPL	1,000	505 188,83	505 188,83	
12	K	113724	OTSKP23	VOZOVKA FRÉZOVÁNÍ ZPEVNĚNÝCH PLOCH ASFALTOVÝCH, ODVOZ DO 5KM Položka zahrnuje veškerou manipulaci s vybouranou suti a s vybouranými hmotami vč. dopravy a uložení na <b>skládku objednatel v Krokově ulici v Karlových Varech</b> Obrusná vrstva - 544,3x0,04M - 21,772 <b>Obrusná vrstva v křížovce - 600x0,04M - 24,0 - tato část položky bude realizována a čerpána pouze se souhlasem IDS a zadavatele</b>	M3	45,772	4 347,84	199 009,33	
13	K	11372E	OTSKP23	FRÉZOVÁNÍ ZPEVNĚNÝCH PLOCH ASFALTOVÝCH, DROBNÝCH OPRAVA A PLOŠ ROZOPADŮ DO 500M2 ODVOZ DO 5KM Položka zahrnuje veškerou manipulaci s vybouranou suti a s vybouranými hmotami vč. dopravy a uložení na <b>skládku objednatel v Krokově ulici v Karlových Varech</b> <b>Ložná vrstva - 272 (50%) x0,06M - 16,32 pouze se souhlasem IDS</b> Ložná vrstva u MDZ 1,4x(14,95+13,12)x0,06M - 2,358 Podkladní vrstva a u MDZ 1,2x(14,95+13,12)x0,05M - 1,684 Ložná vrstva podél obrub 0,5x(14+24+7+9+24+6)x0,06M - 2,52 Podkladní vrstva podél obrub 0,4x(14+24+7+9+24+6)x0,05M - 1,68	M3	24,562	4 347,84	106 791,65	
14	K	11372R.10	OTSKP23	FRÉZOVÁNÍ ZPEVNĚNÝCH PLOCH ASFALTOVÝCH - PŘÍPLATEK ZA DALŠÍ NÁJEZD Položka zahrnuje příplatek za každý další nájezd pro frézování 4 a 7 etapa	KS	2,000	22 606,36	45 212,72	
15	K	113764	OTSKP23	FRÉZOVÁNÍ DRAŽKY PRŮŘEZU DO 400MM2 V ASFALTOVÉ VOZOVCE Manipulace s vybouranou suti a hmotami včetně uložení na skládku, veškeré další práce plynoucí z technologických předpisů. Zhotovitel zahrne do ceny i náklady na skládkovné Těsnění podél obrub - 14+24+7+9+24+6m - 84M Příčná u napojení - 16,44+13,44 - 29,88M Příčná podél nového MZ - (14,95+13,12)*2 - 56,14M	M	170,020	25,12	4 270,90	

16	K	572211	OTSKP23	SPOJOVACÍ POSTŘÍK Z ASFALTU DO 0,5 KG/M2	M2	1 563,882	34,19	53 469,13
				Dodání všech předepsaných materiálů v předepsaném množství, provedení dle předepsaného technologického předpisu, zřízení vrstvy bez rozlišení šířky, pokládání vrstvy po etapách, úpravu napojení, ukončení Pod obrusnou vrstvou - 543,3M2				
				<b>Pod obrusnou vrstvou v křižovatce - 600M2- tato část položky bude realizována a čerpána pouze se souhlasem TDS a zadavatele</b>				
				Pod ložnou vrstvou - 272M2				
				Ložná vrstva u MDZ 1,4x(14,95+13,12) - 39,298M2				
				Podkladní vrstva u MDZ 1,2x(14,95+13,12) - 33,684M2				
				Ložná vrstva podél obrub 0,5x(14+24+7+9+24+6) - 42M2				
				Podkladní vrstva podél obrub 0,4x(14+24+7+9+24+6) - 33,6M2				
17	K	574A45	OTSKP23	ASFALTOVÝ BETON PRO OBRUSNÉ VRSTVY ACO 16 TL. 50MM	M2	1 143,300	595,53	680 869,45
				Dodání směsi v požadované kvalitě, očištění podkladu, uložení směsi dle předepsaného technologického předpisu, zhuštění vrstvy v předepsané tloušťce, úprava napojení, zřízení vrstvy bez rozlišení šířky, pokládání vrstvy po etapách včetně pracovních spár a spojů, ukončení podél obrubníků, dilatačních zařízení, odvodňovacích proužků, odvodňovačů, šachet apod.				
				Obrusná vrstva - 543,3 m2				
				<b>Obrusná vrstva v křižovatce - 600 m2 - tato část položky bude realizována a čerpána pouze se souhlasem TDS a zadavatele</b>				
18	K	5774CF	OTSKP23	VRSTVY PRO OBNOVU A OPRAVY Z ASF BETONU ACL 16	M3	21,198	11 561,74	245 085,76
				Dodání směsi v požadované kvalitě, očištění podkladu, uložení směsi dle předepsaného technologického předpisu, zhuštění vrstvy v předepsané tloušťce, úprava napojení, zřízení vrstvy bez rozlišení šířky, pokládání vrstvy po etapách včetně pracovních spár a spojů, ukončení podél obrubníků, dilatačních zařízení, odvodňovacích proužků, odvodňovačů, šachet apod.				
				<b>Ložná vrstva - 272 (50%) x0,06M - 16,32M3 pouze se souhlasem TDS</b>				
				Ložná vrstva u MDZ 1,4x(14,95+13,12)x0,06M - 2,358				
				Ložná vrstva podél obrub 0,5x(14+24+7+9+24+6)x0,06M - 2,52				
19	K	5774EG	OTSKP23	VRSTVY PRO OBNOVU A OPRAVY Z ASF BETONU ACP 16+	M3	3,364	11 340,04	38 147,89
				Dodání směsi v požadované kvalitě, očištění podkladu, uložení směsi dle předepsaného technologického předpisu, zhuštění vrstvy v předepsané tloušťce, úprava napojení, zřízení vrstvy bez rozlišení šířky, pokládání vrstvy po etapách včetně pracovních spár a spojů, ukončení podél obrubníků, dilatačních zařízení, odvodňovacích proužků, odvodňovačů, šachet apod.				
				Podkladní vrstva u MDZ 1,2x(14,95+13,12)x0,05M - 1,684				
				Podkladní vrstva podél obrub 0,4x(14+24+7+9+24+6)x0,05M - 1,68				
20	K	5774CF.R11	OTSKP23	VRSTVY PRO OBNOVU A OPRAVY Z ASF BETONU ACL 16 - PŘÍPLATEK ZA DALŠÍ NÁJEZD	KS	2,000	123 216,79	246 433,58
				Položka zahrnuje příplatek za každý další nájezd mechanizace pro pokládku 6 a 7 etapa				



21	K	9152111	OTSKP23	M2	94,130	492,87	46 393,85
<p>VODOROVNÉ DOPRAVNÍ ZNAČENÍ PLÁSTEM HLADKÉ - DODÁVKA A POKLÁDKA  položka zahrnuje: - dodání a pokládku nátěrového materiálu (měří se pouze natíraná plocha) - předznačení a reflexní úpravu</p> <p>VODOROVNÉ DOPR. ZNAČENÍ- VODIČÍ ČÁRA 0,25M, DL. 44,0+39,0M</p> <p>VODOROVNÉ DOPR. ZNAČENÍ- ČÁRA JÍZDNÍ PRUH 0,125M, DL. 41+41+13</p> <p>VODOROVNÉ DOPR. ZNAČENÍ- ZEBRA (ŠIKMÉ ROYNOBÉŽNÉ ČÁRY LEVÉ) 0,50M, CELK. DL. 29M</p> <p>VODOROVNÉ DOPR. ZNAČENÍ- SMĚROVÉ ŠÍPKY 3xPŘÍMÁ, 2xVLEVO, 2xVPRAVO</p> <p><b>V křižovatce 40m2 - tato část položky bude realizována a čerpána pouze se souhlasem TDS a zadavatele</b></p>							
22	K	9191111	OTSKP23	M	170,920	184,83	31 591,14
<p>ŘEZÁNÍ ASFALTOVÉHO KRYTU VOZOVEK TL DO 50MM</p> <p>položka zahrnuje řezání vozovkové vrstvy v předepsané tloušťce, včetně spotřeby vody</p> <p>Začištění spár u napojení jednotlivých vrstev vozovek</p> <p>Obrusná vrstva - 16,44+14,34 - 30,78M</p> <p>Podkladní vrstva u MDZ - (14,95+13,12)x2 - 56,14M</p> <p>Podkladní vrstva podél obrub 14+24+7+9+24+6 - 84M</p>							
23	K	919112	OTSKP23	M	196,280	221,79	43 532,94
<p>ŘEZÁNÍ ASFALTOVÉHO KRYTU VOZOVEK TL DO 100MM</p> <p>položka zahrnuje řezání vozovkové vrstvy v předepsané tloušťce, včetně spotřeby vody</p> <p>Začištění spár u napojení jednotlivých vrstev vozovek</p> <p>Ložná vrstva u MDZ - (14,95+13,12)x2 - 56,14M</p> <p>Ložná vrstva podél obrub 14+24+7+9+24+6 - 84M</p> <p><b>Ložná vrstva - (14,95+13,12)x2 - 56,14M pouze se souhlasem TDS</b></p>							
24	K	931324	OTSKP23	M	170,020	147,86	25 139,16
<p>TĚSNĚNÍ DILATAČNÍCH SPAR ASF ZÁLIVKOU MODIFK PRŮH DO 400MM2</p> <p>položka zahrnuje dodávku a osazení předepsaného materiálu, očištění ploch spáry před úpravou, očištění okolí spáry po úpravě</p> <p>Těsnění podél obrub - 14+24+7+9+24+6m - 84M</p> <p>Těsnění příčné u napojení - 16,44+13,44 - 29,88M</p> <p>Těsnění podél nového MZ - (14,95+13,12)*2 - 56,14M</p>							
25	K	967851	OTSKP23	M	41,660	5 544,76	230 994,70
<p>DILATAČNÍ ZÁVĚRY</p> <p>VYBOURÁNÍ MOSTNÍCH DILATAČNÍCH ZÁVĚRŮ PODPOVRCHOVÝCH</p> <p>položka zahrnuje veškerou manipulaci s vybouranou sutí a hmotami včetně rozřídění na jednotlivé části a včetně uložení na skládku. Zhotovitel zahrne do ceny i poplatek za skládku včetně dopravy a uložení</p> <p>MZ 1 - 20,83</p> <p>MZ 2 - 20,83</p>							
26	K	113457	OTSKP23	M3	5,499	3 080,42	16 939,23
<p>ODSTRAN KRYTU ZPEVNĚNÝCH PLOCH Z BETONU VČET PODKLADU, ODVOZ DO 16KM</p> <p>položka zahrnuje veškerou manipulaci s vybouranou sutí a s vybouranými hmotami vč. uložení na skládku. Nezahrnuje poplatek za skládku, který se vykazuje v položce 0141**</p> <p>Stávající ochrana izolace z betonu pro napojení izolace [20,83+20,83]x1,1x0,12</p>							



27	K	97817	OTSKP23	ODSTRANĚNÍ MOSTNÍ IZOLACE	M2	29,162	480,55	14 013,80
Položka zahrnuje veškerou manipulaci s vybouranou sutí a hmotami včetně uložení na skládku. Zhotovitel do ceny zahrne i skládkovné V místě pro kapsu MDZ - (20,83+20,83) x0,7								
28	K	919141	OTSKP23	ŘEZÁNÍ ŽELEZOBETONOVÝCH KONSTRUKCÍ TL DO 50MM	M	83,320	492,87	41 065,93
položka zahrnuje řezání železobetonových konstrukcí v předepsané tloušťce, včetně spotřeby vody Kapsa ve sprážené desce pro MDZ - (20,83+20,83) x2								
29	K	967167	OTSKP23	VYBOURÁNÍ ČÁSTI KONSTRUKCÍ ŽE ŽELEZOBET S ODVOZEM DO 16KM	M3	0,875	9 857,34	8 625,17
Veškerá manipulace s vybouranou sutí a hmotami včetně uložení na skládku, veškeré další práce plynoucí z technologických předpisů a platných právních předpisů Kapsa ve sprážené desce pro MDZ - (20,83+20,83) x0,7 x 0,03								
30	K	014131R.11	OTSKP23	POPLATKY ZA SKLÁDKU	T	14,023	739,30	10 367,20
beton Stávající ochrana izolace z betonu pro napojení izolace (20,83+20,83)x1,1x0,12 Kapsa ve sprážené desce pro MDZ - (20,83+20,83) x0,7 x 0,03								
31	K	93152.R12	OTSKP23	MOSTNÍ ZÁVĚRY POVRCHOVÉ POSUN DO 100MM	M	41,660	52 983,22	2 207 280,95
Výrobní dokumentace včetně technologického předpisu, dodání dilatač zařízení včetně všech montážních a přepravních úprav a zařízení, řezání a sváření na staveništi, bednění a dodatečné zabetonování dilatačního zařízení, dodání spojovacího, kotevního a spojovacího materiálu, úprava a příprava prostoru včetně kotevních prvků, jejich ošetření a očištění, Včeteně úpravy, přípravy a vycištění kapsy pro MDZ, kotvení dilatačního závěru a podlití vysokopevnostní hmotou, v ceně Zhotovitel zohlední etapizaci montáže včetně provedení montážních styků na místě a PKO a montáže těsnících profilů po etapách MZ 1 - 20,83 MZ 2 - 20,83								
32	K	711442	OTSKP23	IZOLACE MOSTOVEK CELOPLOŠNÁ ASFALTOVÝMI PÁSY S PEČETÍCI VRSTVOU	M2	45,826	1 010,38	46 301,67
Dodání materiálu v požadované kvalitě, očištění podkladu, pokládka materiálu dle předepsaného technologického předpisu, zřízení jednotlivých vrstev po etapách včetně jednotlivých spar a spojů, úprava okrajů, rohů, hran, zajištění odvodnění povrchu izolace, ochrana izolace do doby provedení definitivní ochrany, provedení požadovaných zkoušek V místě MZ - (20,83+20,83)x1,1								
33	K	711425	OTSKP23	IZOLACE MOSTOVEK POD VOZOVKOU POLYMERNÍ	M2	45,826	1 478,60	67 758,32

Dodání materiálu v požadované kvalitě, očištění podkladu, pokládka materiálu dle předepsaného technologického předpisu, zřízení jednotlivých vrstev po etapách včetně jednotlivých spar a spojů, úprava okrajů, rohů, hran, zajištění odvodnění povrchu izolace, ochrana izolace do doby provedení definitivní ochrany, provedení požadovaných zkoušek

**Uchazeč ocení tuto variantu v plném rozsahu. Fakturována bude skutečná výměra dle stanovené varianty**

V místě MZ - (20,83+20,83)x1,1

ALTERNATIVA

34	K	457385	OTSKP23	VYROVNAVACÍ A SPÁD ŽELEZOBETON DO C30/37 VČET VÝZTUŽE Ochrana izolace z betonu C30/37 vyztužený PP vláknou V místě MZ ve vozovce - (15+13,2)x1,1x0,12	M3	3,722	10 655,79	39 660,85
35	K	86911	OTSKP23	POTRUBÍ ODPADNÍ MOSTNÍCH OBJEKTŮ Z NEREZ OCEL TRUB DN DO 80MM Nerezové drenážní profily v kapsách MZ 20,83 x 2 m	M	41,660	708,50	29 516,11
36	K	113137	OTSKP23	ŘÍMSA A CHODNÍK ODSTRANĚNÍ KRYTU ZPEVNĚNÝCH PLOCH S ASFALT POJIVEM, ODVOZ DO 16KM Položka zahrnuje veškerou manipulaci s vybouranou suti a s vybouranými hmotami vč. uložení na skládku. Nezahrnuje poplatek za skládku, který se vykazuje v položce 0141** Chodníky na mostě i předpolích z LA - (28+80+32+8+77+27) x 0,060 - 15,12M3 Ložná vrstva mimo most - (8+28+32+27) x 0,04 - 3,8M3	M3	18,920	1 186,58	22 450,09
37	K	014131R.12	OTSKP23	POPLATKY ZA SKLÁDKU živice pol. 113137	T	41,624	492,87	20 515,22
38	K	113327	OTSKP23	ODSTRAN PODKL ZPEVNĚNÝCH PLOCH Z KAMENIVA NESTMEL, ODVOZ DO 16KM Položka zahrnuje veškerou manipulaci s vybouranou suti a s vybouranými hmotami vč. uložení na skládku. Nezahrnuje poplatek za skládku, který se vykazuje v položce 0141** Chodníky na předpolí - (8+28+32+27) x 0,15 - 14,25M3	M3	14,250	985,73	14 046,65
39	K	014131R.13	OTSKP23	POPLATKY ZA SKLÁDKU nestmelené kamenivo Chodníky na předpolí - (8+28+32+27) x 0,15 - 14,25M3	T	25,650	468,22	12 009,84
40	K	967167	OTSKP23	VYBOURÁNÍ ČÁSTÍ KONSTRUKCÍ ŽE ŽELEZOBET S ODVOZEM DO 16KM Veškerá manipulace s vybouranou suti a hmotami včetně uložení na skládku, veškeré další práce plynoucí z technologických předpisů a platných právních předpisů Chodník na mostě - římsa - (76,4+78,4m) x 0,37 Vyrovnávací beton v chodníku na nosnících - (85,7+83,5) x 0,03 - v případě vyhovujícího stavu bude ponecháno, přesný rozsah stanoví TDS	M3	62,352	8 625,18	537 797,22

ALTERNATIVA



41	K	97817	OTSKP23	ODSTRANĚNÍ MOSTNÍ IZOLACE Položka zahrnuje veškerou manipulaci s vybouranou sutí a hmotami včetně uložení na skládku. Zhotovitel do ceny zahrne i skládkovné Pod chodníkem - 76,4+78,4	M2	154,800	480,55	74 389,14
42	K	966167	OTSKP23	BOURÁNÍ KONSTRUKCE ZE ŽELEZOBET S ODVOZEM DO 16KM Veškerá manipulace s vybouranou sutí a hmotami včetně uložení na skládku, veškeré další práce plynoucí z technologických předpisů a platných právních předpisů Lícni římsové prefabrikáty - 0,139 x 24KS na mostě + 0,139 x 4KS na předpoli	M3	3,892	8 994,83	35 007,88
43	K	014131R.13	OTSKP23	POPLATKY ZA SKLÁDKU beton Vyrovnávací beton chodníku - (28+80+32+8+77+27) x 0,10 Chodník na mostě - římsa - (76,4+78,4m) x 0,37	T	132,488	468,22	62 033,53
44	K	11352	OTSKP23	ODSTRANĚNÍ CHODNÍKOVÝCH A SILNIČNÍCH OBRUBNÍKŮ BETONOVÝCH Položka zahrnuje veškerou manipulaci s vybouranou sutí a s vybouranými hmotami vč. uložení na skládku. Zhotovitel do ceny zahrne i náklady na skládkovné, uložení a dopravu. Podél chodníků na předpolí včetně lože z betonu -(4+4+10+10+6+2) - Silniční obruby na hraně s komunikací (14+24+7+9+24+6)	M	130,000	332,69	43 249,70
45	K	917224	OTSKP23	SILNIČNÍ A CHODNÍKOVÉ OBRUBY Z BETONOVÝCH OBRUBNÍKŮ ŠÍŘ 150MM Položka zahrnuje: dodání a pokládku betonových obrubníků o rozměrech předepsaných zadávací dokumentací betonové lože i boční betonovou opěrku. Chodníkové obruby na hraně s komunikací (14+24+7+9+24+6)	M	84,000	1 086,77	91 288,68
46	K	45747	OTSKP23	VYROVNÁVACÍ A SPÁD VRSTVY Z MALTY ZVLÁŠTNÍ (PLASTMALTA) položka zahrnuje: - dodání zvláštní malty (plastmalty) předepsané kvality a její rozprostření v předepsané tloušťce a v předepsaném tvaru Drenážní plastbeton jako lože pod silniční obruby na mostě - ŠÍŘKA 0,50M, TL. 0,15M, DL.2*24M	M3	3,600	136 770,63	492 374,27
47	K	285393	OTSKP23	DODATEČNÉ KOTVENÍ VLEPENÍM BETONÁŘSKÉ VÝTUŽE D DO 20MM DO VRTŮ Položka zahrnuje: dodání výtuže předepsaného profilu a předepsané délky (do 600mm) provedení vrtu předepsaného profilu a předepsané délky (do 300mm) vsunutí výtuže do vyvrtaného profilu a její zalepení předepsaným pojivem Silniční obruby 2ks / 1m	KUS	168,000	511,35	85 906,80
48	K	917211	OTSKP23	ZÁHONOVÉ OBRUBY Z BETONOVÝCH OBRUBNÍKŮ ŠÍŘ 50MM Položka zahrnuje: dodání a pokládku betonových obrubníků o rozměrech předepsaných zadávací dokumentací betonové lože i boční betonovou opěrku	M	46,000	616,08	28 339,68

		Podél chodníků na předpolí včetně lože z betonu - (4+4+10+10+10+6+2) -					
49	K	45747	OTSKP23	M3	5,076	136 770,63	694 247,72
ALTERNATIVA		<p>VYROVNAVACÍ A SPÁD VRSTVY Z MALTY ZVLÁŠTNÍ (PLASTMALTA)</p> <p>položka zahrnuje: - dodání zvláštní malty (plastmalty) přeepsané kvality a její rozproštění v přeepsané tloušťce a v přeepsaném tvaru</p> <p>Nová vyrovnávací vrstva na nosnících pod izolaci - (85,7+83,5) x 0,03 <b>přesný rozsah stanoví TDS</b></p>					
50	K	711462	OTSKP23	M2	169,200	1 121,27	189 718,88
ALTERNATIVA		<p>IZOLACE MOSTOVEK POD ŘÍMSOU ASFALTOVÝMI PÁSY S PEČETÍCI VRSTVOU</p> <p>Dodání materiálu v požadované kvalitě, očištění podkladu, pokládka materiálu dle přeepsaného technologického předpisu, zřízení jednotlivých vrstev po etapách včetně jednotlivých spar a spojů, úprava okrajů, rohů, hran, zajištění odvodnění povrchu izolace, ochrana izolace do doby provedení definitivní ochrany, provedení požadovaných zkoušek</p> <p>Chodník na mostě - římsa - (85,7+83,5)</p>					
51	K	711425	OTSKP23	M2	169,200	1 478,60	250 179,12
ALTERNATIVA		<p>IZOLACE MOSTOVEK POD VOZOVKOU POLYMERNÍ</p> <p>Dodání materiálu v požadované kvalitě, očištění podkladu, pokládka materiálu dle přeepsaného technologického předpisu, zřízení jednotlivých vrstev po etapách včetně jednotlivých spar a spojů, úprava okrajů, rohů, hran, zajištění odvodnění povrchu izolace, ochrana izolace do doby provedení definitivní ochrany, provedení požadovaných zkoušek</p> <p><b>Uchazeč ocení tuto variantu v plném rozsahu. Fakturována bude skutečná výměra dle stanovené varianty</b></p> <p>Chodník na mostě - římsa - (85,7+83,5)</p>					
52	K	711502	OTSKP23	M2	154,800	283,40	43 870,32
ALTERNATIVA		<p>OCHRANA IZOLACE NA POVRCHU ASFALTOVÝMI PÁSY</p> <p>Dodání materiálu v požadované kvalitě, očištění podkladu, pokládka materiálu dle přeepsaného technologického předpisu, zřízení jednotlivých vrstev po etapách včetně jednotlivých spar a spojů, úprava okrajů, rohů, hran, zajištění odvodnění povrchu izolace, ochrana izolace do doby provedení definitivní ochrany, provedení požadovaných zkoušek</p> <p>Ochrana izolace - chodník na mostě - římsa - (76,4+78,4m2)</p>					
53	K	76425	OTSKP23	M2	33,600	1 478,60	49 680,96
ALTERNATIVA		<p>OPLĚCHOVÁNÍ A LEMOVÁNÍ KONSTR Z TITANZINK PLECHU</p> <p>- položky klempířských konstrukcí zahrnují zejména kompletní konstrukci včetně úprav plechů (i povrchové úpravy a pod.), spojovací a ochranné prostředky, podkladovou lepenku, upevňovací prvky, lemování, spárování, úpravy u okapů, přístupů, výčnělků, rohů, spojů, dilatací a pod. a není-li zahrnut v samostatných položkách (SD 78), i nátěr konstrukcí, včetně úprav povrchu před nátěrem. - Položka zahrnuje veškerý materiál, výrobky a polotovary, včetně mimostaveništní a vnitrostaveništní dopravy (rovněž přesuny), včetně naložení a složení, případně s uložení.</p> <p>Osazení okapového plechu, rozv dl.700MM, DL.2x24M, včetně kotvení nerez vruty do betonu s EPDM podložkou</p>					



54	K	317125	OTSKP23	ŘÍMSY Z DÍLCŮ ŽELEZOBETONOVÝCH DO C30/37	M3	4,368	55 447,55	242 194,90
				- dodání dílce požadovaného tvaru a vlastností, jeho skladování, doprava a osazení do definitivní polohy, včetně komplexní technologie výroby a montáže dílců, ošetření a ochrana dílců, - u dílců železobetonových a předpjatých veškerá výtěž, případně i tuhé kovové prvky a závesná oka, - úpravy a zařízení pro uložení a transport dílce, - veškeré požadované úpravy dílců, včetně doplňkových konstrukcí a vybavení, - sestavení dílce na stavbě včetně montážních zařízení, plošin a prahů a pod., - výplň, těsnění a tmelení spár a spojů, - očištění a ošetření úložných ploch, - zednické výpomocy pro montáž dílců, - označení dílce výrobním štítkem nebo jiným způsobem, - úpravy dílce pro dodržení požadované přesnosti jeho osazení, včetně případných měření, - veškerá zařízení pro zajištění stability v každém okamžiku, - další práce dané případně specifickými k příslušnému prefabrik. dílci (úprava pohledových ploch, příp. rubových ploch, osazení měřících zařízení, zkoušení a měření dílců a pod.).				
				Licni římsové prefabrikáty - 120/650/2000, 28KS				
55	K	78381	OTSKP23	NÁTĚRY BETON KONSTR TYP S1 (OS-A)	M2	43,120	325,29	14 026,50
				položka zahrnuje kompletní povlaky (i různobarevné), včetně úpravy podkladu (odmaštění, odstranění starých nátěrů a nečistot) a jeho vyspravení, provedení nátěru předepsaným postupem a splnění všech požadavků daných technologickým předpisem				
				Podhled plocha licního prefabrikátu - 0,77 x 2M x 28KS				
56	K	31717	OTSKP23	KOVOVÉ KONSTRUKCE PRO KOTVENÍ ŘÍMSY	KG	1 206,000	221,79	267 478,74
				Položka zahrnuje dodávku (výrobu) kotevního prvku předepsaného tvaru a jeho osazení do předepsané polohy včetně nezbytných prací (vrty, zálivky apod.)				
				Vahadla pro licní prefabrikáty včetně osazení a vrtů - 56KS				
57	K	317325	OTSKP23	ŘÍMSY ZE ŽELEZOBETONU DO C30/37	M3	63,468	10 843,08	688 188,60

položka zahrnuje: - dodání čerstvého betonu (betonové směsi) požadované kvality, jeho uložení do požadovaného tvaru při jakémkoliv hustotě výztuže, konzistenci čerstvého betonu a způsobu hutnění, ošetření a ochranu betonu, - zhotovení nepropustného, mrazuvzdorného betonu a betonu požadované trvanlivosti a vlastnosti, - užití potřebných přísad a technologií výroby betonu, - řízení pracovních a dilatačních spar, včetně potřebných úprav, výplně, vloček, opracování, očištění a ošetření, - bednění požadovaných konstr. (i ztracené) s úpravou dle požadované kvality povrchu betonu, včetně odběhových a odsukovacích prostředků, - podpěrné konstr. (skruže) a lešení všech druhů pro bednění, uložení čerstvého betonu, výztuže a doplňkových konstr., vč. požadovaných otvorů, ochranných a bezpečnostních opatření a základů těchto konstrukcí a lešení, - vytvoření kotevních čel, kapes, nálitků, a sedel, - zřízení všech požadovaných otvorů, kapes, výklenků, prostupů, dutin, drážek a pod., vč. zřízení práce a úprav kolem nich, - úpravy pro osazení výztuže, doplňkových konstrukcí a vybavení, - zřízení práce u pro položení požadované izolace, poviaků a nátěrů, případné vyspravení, - zřízení práce u kabelových a injektážních trubek a ostatních zařízení osazovaných do betonu, - konstrukce betonových kloubů, upevnění kotevních prvků a doplňkových konstrukcí, - nátery zabraňující soudržnost betonu a bednění, - výplň, těsnění a tmelení spar a spojů, - opatření povrchů betonu izolací proti zemi vlhkosti v částech, kde přijdou do styku se zeminou nebo kamenivem, - případné zřízení spojovací vrstvy u základů, - úpravy pro osazení zařízení ochrany konstrukce proti vlivu bludných proudů

Chodníková římsa - (76,4+78,4m) x 0,41

58	K	317365	OTSKP23	VÝZTUŽ ŘÍMSY Z OCELI 10505, B500B	T	12,690	39 429,37	500 358,71
<p>položka zahrnuje: - dodání betonářské výztuže v požadované kvalitě, střihání, řezání, ohýbání a spojování do všech požadovaných tvarů (vč. armakošů) a uložení s požadovaným zajištěním polohy a krytí výztuže betonem, - veškeré svary nebo jiné spoje výztuže, - pomocné konstrukce a práce pro osazení a upevnění výztuže, - zednické výpomoci pro montáž betonářské výztuže, - úpravy výztuže pro osazení doplňkových konstrukcí, - ochranu výztuže do doby jejího zabetonování, - úpravy výztuže pro zřízení železobetonových kloubů, kotevních prvků, závěsných ok a doplňkových konstrukcí, - veškerá opatření pro zajištění soudržnosti výztuže a betonu, - vodivé propojení výztuže, které je součástí ochrany konstrukce proti vlivům bludných proudů, vvedení do měřících skříní nebo míst pro měření bludných proudů (vlastní měřicí skříně se uvádějí položkami SD 74) - povrchovou antikorozní úpravu výztuže, - separaci výztuže, - osazení měřících zařízení a úpravy pro ně, - osazení měřících skříní nebo míst pro měření bludných proudů.</p> <p>200KG/M3 - 12,69</p>					M	104,000	123,22	12 814,88
59	K	931332	OTSKP23	TĚSNĚNÍ DILATAČNÍCH SPAR POLYURETANOVÝM TMELEM PRŮŘEZU DO 200MMZ	M	104,000	123,22	12 814,88



60	K	931336	OTSKP23	M	37,430	347,47	13 005,80
<p>položka zahrnuje dodávku a osazení předepsaného materiálu, očištění ploch spárý před úpravou, očištění okolí spárý po úpravě, dodání a aplikaci kotevního impregnačního nátěru, nezahrnuje těsnící profil,</p> <p>Těsnění mezi obrubou a žebet římsou - 2x24M</p> <p>Těsnění mezi lícním prefabrikátem a žebet římsou - 2x28M</p>							
<p><b>TĚSNĚNÍ DILATAČNÍCH SPAR POLYURETANOVÝM TMELEM PRŮŘEZU DO 800MM2</b></p> <p>položka zahrnuje dodávku a osazení předepsaného materiálu, očištění ploch spárý před úpravou, očištění okolí spárý po úpravě, dodání a aplikaci kotevního impregnačního nátěru, nezahrnuje těsnící profil,</p> <p>Těsnění mezi MDZ a žebet římsou - (2,70+3,10+3,47+4,16) - 13,43</p> <p>Těsnění prac a dilat spár říms - 4x3Mx2 - 24</p>							
61	K	457385	OTSKP23	M3	2,010	14 786,01	29 719,88
<p><b>VYROVNÁVACÍ A SPÁD ŽELEZOBETON DO C30/37 VČET VÝZTUŽE</b></p> <p>Ochrana izolace z betonu C30/37 vyztužený PP vlákny</p> <p>Chodníková část na straně závěrné zdi - ŠÍŘKA 500MM, PRŮM.TL.300MM, DÉLKA (2,70+3,10+3,47+4,16)</p>							
62	K	56333	OTSKP23	M2	96,400	369,65	35 634,26
<p><b>VOZOVKOVÉ VRSTVY ZE ŠTĚRKODRTI TL. DO 150MM</b></p> <p>- dodání kameniva předepsané kvality a zrnitosti - rozprostření a zhutnění vrstvy v předepsané tloušťce - zřízení vrstvy bez rozlišení šířky, pokládání vrstvy po etapách - nezahrnuje postříky, nátěry</p> <p>Podkladní vrstva chodník mimo most - (8,30+27,60+28,70+31,80)M2</p>							
63	K	574C56	OTSKP23	M2	96,400	693,70	66 872,68
<p><b>ASFALTOVÝ BETON PRO LOŽNÍ VRSTVY ACL 16+, 16S TL. 60MM</b></p> <p>Dodání směsi v požadované kvalitě, očištění podkladu, uložení směsi dle předepsaného technologického předpisu, zhutnění vrstvy v předepsané tloušťce, úprava napojení, zřízení vrstvy bez rozlišení šířky, pokládání vrstvy po etapách včetně pracovních spár a spojů, ukončení podél obrubníků, dilatačních zařízení, odvodňovacích proužků, odvodňovačů, šachet apod.</p> <p>Ložní vrstva chodník mimo most - (8,30+27,60+28,70+31,80)M2</p>							
64	K	572211	OTSKP23	M2	96,400	34,19	3 295,92
<p><b>SPOJOVACÍ POSTŘÍK Z ASFALTU DO 0,5 KG/M2</b></p> <p>Dodání všech předepsaných materiálů v předepsaném množství, provedení dle předepsaného technologického předpisu, zřízení vrstvy bez rozlišení šířky, pokládání vrstvy po etapách, úprava napojení, ukončení</p> <p>Pod obrusnou vrstvou chodník mimo most - (8,30+27,60+28,70+31,80)M2</p>							
65	K	574B33	OTSKP23	M2	96,400	511,85	49 342,34
<p><b>ASFALTOVÝ BETON PRO OBRUSNÉ VRSTVY MODIFIK ACO 11 TL. 40MM</b></p> <p>Dodání směsi v požadované kvalitě, očištění podkladu, uložení směsi dle předepsaného technologického předpisu, zhutnění vrstvy v předepsané tloušťce, úprava napojení, zřízení vrstvy bez rozlišení šířky, pokládání vrstvy po etapách včetně pracovních spár a spojů, ukončení podél obrubníků, dilatačních zařízení, odvodňovacích proužků, odvodňovačů, šachet apod.</p> <p>Obrusná vrstva chodník mimo most - (8,30+27,60+28,70+31,80)M2</p>							

66	K	919111	OTSKP23	ŘEZÁNÍ ASFALTOVÉHO KRYTU VOZOVEK TL DO 50MM položka zahrnuje řezání vozovkové vrstvy v předepsané tloušťce, včetně spotřeby vody Začištění spár u napojení u obrusné vrstvy chodníku - 4,0+2,5+2,5+2,5+3,0	M	14,500	125,68	1 822,36
67	K	113764	OTSKP23	FŘEZOVÁNÍ DRÁŽKY PRŮŘEZU DO 400MM2 V ASFALTOVÉ VOZOVCE Manipulace s vybouranou suti a hmotami včetně uložení na skládku, veškeré další práce plynoucí z technologických předpisů. Zhotovitel zahrne do ceny i náklady na skládkovné Těsnění příčné napojení chodníku - 4,0+2,5+2,5+2,5+3,0	M	14,500	139,23	2 018,84
68	K	931324	OTSKP23	TĚSNĚNÍ DILATAČNÍCH SPAR ASF ZÁLIVKOU MODIFK PRŮŘ DO 400MM2 Položka zahrnuje dodávku a osazení předepsaného materiálu, očištění ploch spáry před úpravou, očištění okolí spáry po úpravě Těsnění příčné napojení chodníku - 4,0+2,5+2,5+2,5+3,0	M	14,500	73,93	1 071,99
69	K	911283	OTSKP23	ZÁBRADLÍ ZÁBRADLÍ MOSTNÍ SE SVISLOU VÝPLNÍ - DEMONTÁŽ S PŘESUNEM demontáž zábradelních panelů a sloupků na mostě a jejich odvoz do lakovny 22+28+6,5+26+10	M	92,500	308,04	28 493,70
70	K	911282	OTSKP23	ZÁBRADLÍ MOSTNÍ SE SVISLOU VÝPLNÍ - MONTÁŽ S PŘESUNEM (BEZ DODAVKY) dopravu zábradelních panelů a sloupků z dočasné skládky - jeho montáž a osazení na určeném místě včetně všech nutných konstrukcí a prací 22+28+6,5+26+10	M	92,500	431,26	39 891,55
71	K	911282.R14	OTSKP23	ZÁBRADLÍ MOSTNÍ SE SVISLOU VÝPLNÍ - MONTÁŽ A KOTVENÍ SLOUPKŮ (BEZ DODAVKY) Osazení sloupků do konstrukce římsy včetně vrtů, chemické kotvy a nerezového spojovacího materiálu, včetně podlití patek polymerbetonem 26 ks	KS	26,000	677,69	17 619,94
72	K	911282.R15	OTSKP23	ZÁBRADLÍ MOSTNÍ SE SVISLOU VÝPLNÍ - ZÁMEČNICKÉ ÚPRAVY (BEZ DODAVKY) Drobné zámečnické úpravy stávající konstrukce cca 200KG	KG	200,000	308,04	61 608,00
73	K	783162	OTSKP23	PROTIKOROZ OCHRANA OK KOMBIN POVLAKEM SE ŽÁR ZINK PONOREM položky nátěrů zahrnují kompletní povlaky (i různobarevné), včetně úpravy podkladu (odmaštění, odrezivění, odstranění starých nátěrů a nečistot) a jeho vyspravení, provedení nátěru předepsaným postupem a splnění všech požadavků daných technologickým předpisem - TKP kap.19. zábradelní panely a sloupky na mostě - kompletní odstranění původních nátěrových vrstev a aplikace nové PKO v zinkovně a lakovně 2,5m2 1panel x 15% rezerva, celkem 46 panelů - 132,5m2 0,28m2 1 sloupek x 15% rezerva, celkem 26 sloupků - 8,32m2	M2	140,820	1 848,25	260 270,57



74	K	783121	OTSKP23	PROTIKOROZ OCHR OK NÁTĚREM VÍCEVRST SE ZÁKL S VYS OBSAHEM ZN	M2	8,640	6 160,84	53 229,66	
				<p>položky nátěrů zahrnují kompletní povlaky (i různobarevné), včetně úpravy podkladu (odmaštění, odrezivění, odstranění starých nátěrů a nečistot) a jeho vyspravení, provedení nátěru předepsaným postupem a splnění všech požadavků daných technologickým předpisem - TKP kap.19 část C</p> <p>zábradelní sloupky mimo most - aplikace nové PKO na místě</p> <p>0,28m2 1 sloupek x 15% rezerva, celkem 27 sloupků - 8,64m2</p>					
75	K	938652	OTSKP23	OCÍŠTĚNÍ OCEL KONSTR OTRYSKÁNÍM NA SUCHO KŘEMIČ PÍSKEM	M2	8,640	7 393,01	63 875,61	
				<p>položka zahrnuje očištění předepsaným způsobem včetně odklizení vzniklého odpadu</p> <p>zábradelní sloupky - očištění původních nátěrových vrstev na místě</p> <p>0,28m2 1 sloupek x 15% rezerva, celkem 27 sloupků - 8,64m2</p>					
76	K	O271121.R18	OTSKP23	PROVIZORNÍ PŘÍSTUPOVÉ CESTY - ZŘÍZENÍ	M2	52,800	4 928,67	260 233,78	
				<p>Provizorní zábradlí na mostě po dobu zdemontovaného zábradlí</p> <p>2 x 24M x 1,1</p>					
77	K	O271123.R19	OTSKP23	PROVIZORNÍ PŘÍSTUPOVÉ CESTY - ZRUŠENÍ	M2	52,800	2 464,34	130 117,15	
				<p>Provizorní mostní zábradlí</p> <p>2 x 24M x 1,1</p>					
78	K	03590.R16	OTSKP23	SANACE	KPL	1,000	369 650,36	369 650,36	
				<p>STAVEBNÍ STROJE MOBILNÍ - OSTATNÍ</p> <p>Vysokozdvíhná plošina s nosností min 3,5tuny</p> <p>Sanace podhledu nosné konstrukce a boku nosníků - předpoklad 40 dní</p>					
79	K	62652	OTSKP23	OCHRANA VÝŽTUŽE PŘI NEDOSTATEČNÉM KRYTÍ	M2	61,940	872,37	54 034,60	
				<p>dotávku veškerého materiálu potřebného pro předepsanou úpravu v předepsané kvalitě</p> <p>položení vrstvy v předepsané tloušťce, potřebná lešení a podpěrné konstrukce nad rámec pol. Mobilní plošiny. Uchazeč ocení tuto položku v plné výměře. Fakturována bude skutečná výměra dle skutečného rozsahu</p> <p>Podhled a boky NK - (23,8x19,51)+(2x1,74x23)m2 = 544,38m2 - 10% plochy - 54,44m2</p> <p>Úložné prahy opěr - (1,1+0,7)x20,6x2m2= 75m2 - 10% plochy 7,5m2</p>					
80	K	626122	OTSKP23	REPROFIL PODHL. SVIS PLOCH SANAC MALTOU DVOUVRST TL. DO 50MM	M2	61,940	7 319,08	453 343,82	
				<p>dotávku veškerého materiálu potřebného pro předepsanou úpravu v předepsané kvalitě</p> <p>nutné vyspravení podkladu, případně zatížení spar zdiva, položení vrstvy v předepsané tloušťce. <b>Uchazeč ocení tuto položku v plné výměře. Fakturována bude skutečná výměra dle skutečného rozsahu</b></p> <p>Podhled a boky NK - (23,8x19,51)+(2x1,74x23)m2 = 544,38m2 - 10% plochy - 54,44m2</p> <p>Úložné prahy opěr - (1,1+0,7)x20,6x2m2= 75m2 - 10% plochy 7,5m2</p>					

81	K	626113	OTSKP23	REPROFIL PODHL. SVIS PLOCH SANAČ MALTOU JEDNOVRST TL. DO 30MM	M2	61,940	3 844,36	238 119,66
				dodávku veškerého materiálu potřebného pro převedenou úpravu v předepsané kvalitě nutné vyspravení podkladu, případně zatížení spar zdiva, položení vrstvy v předepsané tloušťce, potřebná lešení a podpěrné konstrukce nad rámec pol. Mobilní plošiny. <b>Uchazeč ocení tuto položku v plné výměře. Fakturována bude skutečná výměra dle skutečného rozsahu</b>				
				Podhled a boky NK - $(23,8 \times 19,51) + (2 \times 1,74 \times 23) \text{m}^2 = 544,38 \text{m}^2$ - 10% plochy - 54,44m <sup>2</sup>				
				Úložné prahy opěr - $(1,1 + 0,7) \times 20,6 \times 2 \text{m}^2 = 75 \text{m}^2$ - 10% plochy 7,5m <sup>2</sup>				
82	K	626111	OTSKP23	REPROFIL PODHL. SVIS PLOCH SANAČ MALTOU JEDNOVRST TL. DO 10MM	M2	123,880	1 071,99	132 798,12
				dodávku veškerého materiálu potřebného pro převedenou úpravu v předepsané kvalitě nutné vyspravení podkladu, případně zatížení spar zdiva, položení vrstvy v předepsané tloušťce, potřebná lešení a podpěrné konstrukce nad rámec pol. Mobilní plošiny. <b>Uchazeč ocení tuto položku v plné výměře. Fakturována bude skutečná výměra dle skutečného rozsahu</b>				
				Podhled a boky NK - $(23,8 \times 19,51) + (2 \times 1,74 \times 23) \text{m}^2 = 544,38 \text{m}^2$ - 20% plochy - 108,88m <sup>2</sup>				
				Úložné prahy opěr - $(1,1 + 0,7) \times 20,6 \times 2 \text{m}^2 = 75 \text{m}^2$ - 20% plochy 15m <sup>2</sup>				
83	K	62631	OTSKP23	SPOJOVACÍ MJSTEK MEZI STARÝM A NOVÝM BETONEM	M2	619,380	428,79	265 583,95
				dodávku veškerého materiálu potřebného pro převedenou úpravu v předepsané kvalitě nutné vyspravení podkladu, případně zatížení spar zdiva, položení vrstvy v předepsané tloušťce, potřebná lešení a podpěrné konstrukce nad rámec pol. Mobilní plošiny. <b>Uchazeč ocení tuto položku v plné výměře. Fakturována bude skutečná výměra dle skutečného rozsahu</b>				
				Podhled a boky NK - $(23,8 \times 19,51) + (2 \times 1,74 \times 23) \text{m}^2 = 544,38 \text{m}^2$				
				Úložné prahy opěr - $(1,1 + 0,7) \times 20,6 \times 2 \text{m}^2 = 75 \text{m}^2$				
84	K	62641	OTSKP23	SJEDNOCUJÍCÍ STĚRKA JEMNOU MALTOU TL. CCA 2MM	M2	619,380	665,37	412 116,87
				dodávku veškerého materiálu potřebného pro převedenou úpravu v předepsané kvalitě nutné vyspravení podkladu, případně zatížení spar zdiva, položení vrstvy v předepsané tloušťce, potřebná lešení a podpěrné konstrukce nad rámec pol. Mobilní plošiny. <b>Uchazeč ocení tuto položku v plné výměře. Fakturována bude skutečná výměra dle skutečného rozsahu</b>				
				Podhled a boky NK - $(23,8 \times 19,51) + (2 \times 1,74 \times 23) \text{m}^2 = 544,38 \text{m}^2$				
				Úložné prahy opěr - $(1,1 + 0,7) \times 20,6 \times 2 \text{m}^2 = 75 \text{m}^2$				
85	K	78382	OTSKP23	NÁTĚRY BETON KONSTR TYP S2 (OS-B)	M2	168,840	428,79	72 396,90



86	K	938542	OTSKP23	<p>položka zahrnuje kompletní povlaky (i různobarevné), včetně úpravy podkladu (odmaštění, odstranění starých nátěrů a nečistot) a jeho vyspravení, provedení nátěru předepsaným postupem a splnění všech požadavků daných technologickým předpisem</p> <p>Podhled a boky NK - 0,3 podhled+1,74bok x 23M x 2 strany - 93,84M2 Úložné prahy opěr - 75m2</p>	M2	619,380	414,01	256 429,51
87	K	97811	OTSKP23	<p>položka zahrnuje veškerou manipulaci s vybouranou sutí a hmotami včetně uložení na skládku. Zhotovitel zahrne do ceny i skládkovné.</p> <p>Podhled a boky NK - (23,8x19,51)+(2x1,74x23)m2 = 544,38m2 Úložné prahy opěr - (1,1+0,7)x20,6x2m2= 75m2</p>	M2	247,752	813,23	201 479,36
88	K	938552	OTSKP23	<p>položka zahrnuje očistění předepsaným způsobem včetně odklizení vzniklého odpadu</p> <p>Podhled a boky NK - (23,8x19,51)+(2x1,74x23)m2 = 544,38m2 - 40% - 217,752 Úložné prahy opěr - (1,1+0,7)x20,6x2m2= 75m2 - 40% - 30</p>	M2	61,940	561,87	34 802,23
89	K	932422.R17	OTSKP23	<p>položka zahrnuje očistění předepsaným způsobem včetně odklizení vzniklého odpadu</p> <p>Podhled a boky NK - (23,8x19,51)+(2x1,74x23)m2 = 544,38m2 - 10% plochy - 54,44m2 Úložné prahy opěr - (1,1+0,7)x20,6x2m2= 75m2 - 10% plochy 7,5m2</p>	M2	402,000	431,26	173 366,52
90	K	18214	OTSKP23	<p>položka zahrnuje srovnání výškových rozdílu terénu</p> <p>Úprava terénu podél chodníků</p>	M2	100,000	61,61	6 161,00
91	K	18232	OTSKP23	<p>položka zahrnuje: nutné přemístění ornice z dočasných skládek vzdálených do 50m rozproštění ornice v předepsané tloušťce v rovině a ve svahu do 1:5 Úprava terénu podél chodníků</p>	M2	100,000	61,61	6 161,00
92	K	18241	OTSKP23	<p>ZALOŽENÍ TRÁVNÍKU RUCNÍM VÝSEVEM Zahrnuje dodání předepsané travní směsi, její výsev na ornici, zalévání, první pokosení, to vše bez ohledu na sklon terénu</p>	M2	100,000	24,64	2 464,00

		Úprava terénu podél chodníků					
93	K	111207	OTSKP23	M2	60,000	246,43	14 785,80
<p>ODSTRANĚNÍ KŘOVIN S ODVOZEM DO 16KM  odstranění křovin a stromů do průměru 100 mm doprava dřevin na předepsanou vzdálenost spálení na hromadách nebo štěpkování  Plochy podél křídel - 4x15m2</p>							
94	K	18130	OTSKP23	M2	30,000	61,61	1 848,30
<p>ÚPRAVA PLÁNĚ BEZ ZHUTNĚNÍ  odstranění křovin a stromů do průměru 100 mm doprava dřevin na předepsanou vzdálenost spálení na hromadách nebo štěpkování  Plochy podél křídel u opěry Centrum- 2x15m2</p>							
95	K	57472	OTSKP23	M2	4,500	184,83	831,74
<p>VOZOVKOVÉ VRSTVY Z TEXTILIE  Separační vrstva z geotextilie 300 g/m2 pod dírcené kamenivo  Plochy podél křídel u opěry Centrum- 2x15m2 TL 0.15</p>							
96	K	46452	OTSKP23	M3	4,500	1 232,17	5 544,77
<p>POHOD DNA A SVAHŮ Z KAMENIVA DRCENÉHO  položka zahrnuje dodávku předepsaného kameniva, mimostaveništní a vnitrostaveništní dopravu a jeho uložení není-li v zadávací dokumentaci uvedeno jinak, jedná se o nakupovaný materiál  Plochy podél křídel u opěry Centrum- 2x15m2 TL 0.15</p>							



STRABAG Silnice a.s.  
Kačírkova 982/4, Jinonice  
158 00 Praha 5

**STRABAG**

## PLNÁ MOC

STRABAG Silnice a.s.

IČO: 45359041

se sídlem: Kačírkova 982/4, Jinonice, 158 00 Praha 5

zapsaná v obchodním rejstříku vedeném Městským soudem v Praze, oddíl B, vložka 24650

zastoupená: Ing. Martinem Bašárem, předsedou představenstva  
Ing. Lukášem Příbylem, místopředsedou představenstva

(dále jen „Zmocnitel“)

**zmocňuje**

**Ing. Radima Cihláře**, nar. 14. 4. 1981, bytem Sluncová 139, 250 91 Svěmyslice - technického vedoucího oblasti (dále jen „TBL“)

**Michaela Procházkou**, nar. 10. 8. 1969, bytem Alžírská 640, 160 00 Praha 6 - ekonomického vedoucího oblasti (dále jen „KBL“)

**Ing. Pavla Trnku**, nar. 1. 3. 1968, bytem Drahobejlova 2215/6, 190 00 Praha 9 - vedoucího obchodně technického úseku oblasti (dále jen „BR-OTÚ“)

(dále každý samostatně jen „Zmocněnec“ nebo dva a více společně jen „Zmocněnci“)

k zastupování Zmocnitelů z titulu svého pracovního zařazení při všech jednáních spojených s účastí Zmocnitelů v zadávacích řízeních, zadávaných zejména podle zákona č. 134/2016 Sb., o zadávání veřejných zakázek, ve znění pozdějších předpisů, s předpokládanou hodnotou **do 125 mil. Kč bez DPH** (slovy: stodvacetpětmiliónůkorunčeských).

Zmocněnci jsou za Zmocnitelů oprávněni zejména podávat a podepisovat nabídky a žádosti o účast a všechny dokumenty, které tvoří součást nabídek a/nebo žádostí o účast, podávat námítky proti úkonům zadavatele, podávat návrhy na přezkoumání úkonů zadavatele, uzavírat smlouvy se zadavatelem, uplatňovat nároky ze smluv uzavřených se zadavatelem a potvrzovat plnění z těchto smluv.

Dále jsou Zmocněnci oprávněni zastupovat Zmocnitelů při všech jednáních s fyzickými a právnickými osobami, případně s dalšími orgány a organizacemi, pokud to bezprostředně vyžaduje výkon jejich činnosti, včetně projednání a podepisování příslušných smluv a dohod, popř. dalších právních jednání v obchodních věcech, pokud hodnota jednotlivého úkonu nepřesáhne 125 mil. Kč bez DPH (slovy: stodvacetpětmiliónůkorunčeských).

**Zmocněnci jednají a podepisují vždy dva společně, a to buď v kombinaci TBL a KBL, anebo v kombinaci KBL a BR-OTÚ.**

Tato plná moc se uděluje na dobu určitou do 31. 3. 2024.

V Praze dne dle elektronického podpisu.

STRABAG Silnice a.s.

Ing. Martin  
Bašár

Podepsal Ing. Martin Bašár  
DN: cn=Ing. Martin Bašár, c=CZ  
, email=basarmar@gmail.com  
Datum: 2023.12.21 09:16:34 +  
01'00'

Ing. Martin Bašár  
předseda představenstva

**STRABAG**

Ing. Lukáš Příbyl  
20.12.2023

Ing. Lukáš Příbyl  
místopředseda představenstva

## Digitální a informační agentura

Toto potvrzení o uveřejnění smlouvy v registru smluv bylo automaticky vygenerováno informačním systémem registru smluv ve smyslu § 5 odst. 4 zákona č. 340/2015 Sb., o registru smluv, a slouží k potvrzení skutečnosti, že níže specifikovaná smlouva byla v registru smluv v daný okamžik uveřejněna. Toto potvrzení je vydáváno správcem registru smluv, kterým je Digitální a informační agentura.

### Informace o zápisu:

ID smlouvy:	26089723
ID verze:	27928203
Číslo verze:	1
Datum a čas zveřejnění:	11.03.2024 11:00:38
Zveřejňující subjekt:	Statutární město Karlovy Vary (a89bwi8)
ID návazné smlouvy:	
Email pro zaslání potvrzení:	e.pavlasova@mmkv.cz

### Publikující smluvní strana:

Název subjektu:	Statutární město Karlovy Vary
IČO:	00254657
Datová schránka:	a89bwi8
Adresa:	Moskevská 2035/21, Karlovy Vary, 360 01 Karlovy Vary 1, Karlovy Vary, Karlovarský kraj, Česká republika
Útvar / Odbor / Org. složka:	
Plátce / příjemce:	Plátce

### Smlouva:

Předmět smlouvy:	Smlouva o dílo - Most e.č. M9 - Chebský most III přes silnici I/6 v Karlových Varech - opatření před generální opravou
Datum uzavření:	11.03.2024
Číslo smlouvy / č. jednací:	70 - 61127/2024
Podpisující osoba:	Ing. Eva Pavlasová
Hodnota bez DPH:	14 750 775,78 CZK
Hodnota vč. DPH:	17 848 438,69 CZK



Smluvní strany:

Název:	STRABAG Silnice a.s.
IČO:	45359041
Datová schránka:	5k5equ5
Adresa:	Kačírkova 982/4, Praha 5, Jinonice, 158 00 Praha 58, Hlavní město Praha, Hlavní město Praha, Česká republika
Útvar / Odbor / Org. složka:	
Plátce / příjemce:	Příjemce

Přílohy:

SOD Chebský most I-6.docx  
109.2 kB, 11.03.2024 11:01:54  
407e222fd7230bd0061b5aa51c7938bba6106412fde048c08bfe7e8a2b2fccdd

Doplňující informace o zveřejnění:

- Proběhlo doplnění údajů subjektu nebo smluvní strany dle databáze ISDS.

Adresa záznamu:

<https://smlouvy.gov.cz/smlouva/27928203>