

SMLOUVA O POSKYTOVÁNÍ LESNICKÝCH SLUŽEB
uzavřená dle § 1746 odst. 2 zákona č. 89/2012 Sb., občanský zákoník

Těžba dříví v lanovkových terénech na území Lázeňských lesů a parků Karlovy Vary

objednatel:

název: **Lázeňské lesy a parky Karlovy Vary, příspěvková organizace**
IČO: 00074811
DIČ: CZ00074811
sídlo: Sovova stezka č.p. 504/4, 360 01 Karlovy Vary
adresa pro doručování: Sovova stezka č.p. 504/4, 360 01 Karlovy Vary
e-mailová adresa: mateju@ltpkv.cz
zastupuje: Ing. Bc. Stanislav Dvořák, Ph.D., ředitel
bankovní spojení: Československá obchodní banka a.s., Karlovy Vary
číslo účtu: 173885759/0300
Zápis ve veřejném rejstříku vedeném u Krajského soudu v Plzni, oddíl Pr, vložka 680

zhotovitel:

název: **TRIOMAX s.r.o.**
IČO: 04268482
DIČ: CZ04268482
sídlo: V Olšínách 2300/75, 100 00 Praha 10
adresa pro doručování: Na Zlaté stoce 1886/5a, 370 05 České Budějovice
zastupuje: Aleš Mocek – jednatel
bankovní spojení: Česká spořitelna
číslo účtu: 5981851349/0800
Zápis ve veřejném rejstříku vedeném u městského soudu v Praze, spisová značka C 313045

I. Předmět smlouvy

1. Zhotovitel se zavazuje poskytovatel objednateli na svůj náklad a nebezpečí níže specifikované služby dle požadavků objednatele a objednatel se zavazuje zaplatit zhotoviteli za jejich poskytnutí sjednanou cenu.

II. Specifikace služeb, rozsah, cena a místo plnění

1. Službami se rozumí provádění lesnických prací – těžba dřeva kombinovanou technologií v lanovkových terénech na pozemcích ve správě objednatele v lesnických úsecích LÚ 101 – Diana a LÚ 102 – Vítkova Hora (dále jen „služby“). Služby a způsob jejich poskytování jsou specifikovány též v Pokynech pro výrobu, který je přílohou č. 1 této smlouvy.
2. Zhotovitel se zavazuje poskytovat objednateli služby postupně dle požadavků objednatele (formou tzv. dílčích zakázek), a to v objednatelém určených termínech, lokalitách a rozsahu, za podmínek sjednaných v této smlouvě.
3. Rozsah služeb bude počítán v technologických jednotkách (dále jen „TJ“), přičemž specifikace TJ, jednotková cena za TJ, maximální rozsah služeb a maximální celková cena služeb jsou uvedeny v příloze č. 3 této smlouvy.
4. Ceny plnění jsou uvedeny bez daně z přidané hodnoty. Je-li zhotovitel plátcem DPH, bude k ceně díla při fakturaci připočtena DPH v zákonné výši.

5. Jednotková cena za TJ je závazná a nepřekročitelná. Tato cena zahrnuje veškeré náklady zhotovitele spojené s poskytováním služeb dle této smlouvy (včetně dopravy na pracoviště a zpět, včetně zajištění všech prostředků a pomůcek nezbytných k provedení těchto prací a včetně veškerého materiálu, není-li jej v souladu s touto smlouvou povinen opatřit objednatel).
6. Cena jednotlivých dílčích zakázek bude počítána jako součin počtu TJ realizovaných v rámci příslušné dílčí zakázky a jednotkové ceny za TJ uvedené v odst. 3.

III. Zadávání dílčích zakázek a odhad TJ

1. Jednotlivé požadavky na provedení konkrétních služeb bude objednatel předávat zhotoviteli formou výzev k plnění, na jejichž základě je zhotovitel povinen služby poskytnout. Výzva musí obsahovat zejména místo (definované konkrétním lesním porostem dle lesního hospodářského plánu), termín zahájení a dokončení plnění a předpokládaný rozsah plnění (definovaný předpokládaným počtem technických jednotek plnění). Výzva může být učiněna písemně nebo i telefonicky, v případě telefonické výzvy však musí být písemné podklady předány zhotoviteli nejpozději při předání místa plnění k zahájení prací, například formou pracovního lístku.
2. Každý požadavek na poskytnutí služeb dle odstavce 1 se pro účely dalších ustanovení této smlouvy považuje za samostatnou dílčí zakázku, pro kterou budou stanoveny samostatné termíny plnění a která bude předávána a placena samostatně. Obsahuje-li výzva požadavek na poskytnutí služeb ve více lesních porostech, považuje se za samostatnou zakázku každý lesní porost zvlášť.
3. Objednatel je povinen dbát, aby se jednotlivé dílčí zakázky, které mají být prováděny ve stejnou dobu, nacházely pokud možno ve vzájemné bezprostřední blízkosti, a zadávat je zhotoviteli tak, aby nevznikaly zbytečné prostoje v činnosti zhotovitele.
4. Poskytování služeb je omezeno maximálním celkovým počtem TJ uvedeným v čl. II odst. 3 a termínem 30. 6. 2024 (popř. prodlouženým v souladu čl. IV, bod III této smlouvy) – objednatel nesmí podle této smlouvy vyzvat zhotovitele k poskytnutí služeb ve větším celkovém rozsahu nebo v době přesahující tento termín.
5. Smluvní strany berou na vědomí, že odhad počtu TJ pro jednotlivé dílčí zakázky není závazný, a že skutečný počet se může od toho předpokládaného lišit. Zjistí-li zhotovitel po předání místa plnění, že by měl být počet TJ oproti odhadu podstatně překročen, oznámí to písemně objednateli bez zbytečného odkladu s odůvodněným novým odhadem TJ; neučiní-li to bez zbytečného odkladu poté, co potřebu překročení počtu TJ zjistil, anebo zjistit měl a mohl, nemá právo na zaplacení rozdílu v ceně. Za podstatné překročení se považuje 10 % TJ a více. Objednatel může v případě oznámení zhotovitele o podstatném překročení počtu TJ od dílčí zakázky odstoupit; cenu za již provedené práce zhotoviteli zaplatí, má-li z částečného plnění zhotovitele prospěch. Neodstoupí-li objednatel od dílčí zakázky do 5 pracovních dnů po doručení oznámení o překročení počtu TJ, platí, že se změnou odhadu počtu TJ souhlasí.
6. Skutečný počet TJ bude u každé dílčí zakázky stanoven při předání a převzetí dokončené zakázky. Vzhledem k tomu, že v případě těžby dřeva se skutečný počet TJ zpravidla přesněji zjistí až po prodeji dřeva kupujícímu při jeho digitálním změřením na pile, bude skutečný počet TJ při převzetí zakázky objednatelem stanoven jako orientační. Konečný počet TJ se u těžeb stanoví až po digitálním změřením dřeva vytěženého v rámci příslušné dílčí zakázky. O výsledku měření je objednatel povinen zhotovitele bez zbytečného odkladu informovat. Nebude-li dřevo digitálně změřeno do 5 měsíců od převzetí dílčí zakázky objednatelem od zhotovitele nebo nebude-li v této lhůtě zhotovitel o výsledku digitálního měření informován, stává se orientační počet TJ stanovený při převzetí dílčí zakázky počtem konečným.

IV. Termíny plnění

1. Tato smlouva se uzavírá na dobu určitou, a to od 3.4.2024 do 30.6.2024.
2. Objednatel si vyhrazuje možnost prodloužení této smlouvy, a to v případě, že do 30.6.2024 nebude uzavřena smlouva s vybraným dodavatelem v rámci otevřeného řízení na veřejnou zakázku na výrobu

dřeva kombinovanou technologií v lanovkových terénech. V tomto případě se tato smlouva prodlužuje až do uzavření smlouvy s vybraným dodavatelem v rámci otevřeného řízení na veřejnou zakázku výrobu dřeva kombinovanou technologií v lanovkových terénech

3. Dílčí plnění dle této smlouvy bude zahájeno a dokončeno v termínech uvedených v zadávacím listu.
4. V případě, že dílčí zakázka nemůže být dokončena ve stanoveném termínu z důvodu objektivně nepříznivých klimatických podmínek znemožňujících řádné provádění zakázky, je zhotovitel oprávněn požádat objednatele o prodloužení termínu. Uzná-li objednatel existenci těchto objektivních důvodů, dohodne se zhotovitelem přiměřené prodloužení lhůty pro dokončení sjednaných činností, a to písemně. Ve výjimečných případech lze takto postupovat i opakovaně.

V. Podmínky poskytování služeb

1. Objednatel je povinen:
 - a) předávat zhotoviteli místa plnění ve stavu způsobilém k provádění dílčích zakázek, přičemž předání bude zaznamenáno v zadávacím listu, který bude zhotoviteli předán při předání pracoviště (dále jen „zadávací list“)
 - b) seznámit (a to zpravidla formou zadávacího listu) zhotovitele s rozsahem požadovaného plnění, místem plnění, požadavky na kvalitu a podmínkami pro provádění sjednané činnosti se zjevnými riziky možného ohrožení života a zdraví a způsobem přivolání první pomoci
 - c) řádně a včas platit zhotoviteli cenu plnění
2. Objednatel je oprávněn:
 - a) kontrolovat kvalitu plnění, dodržování bezpečnosti práce, požární ochrany a ochrany životního prostředí
 - b) nařídit okamžité přerušování vykonávané práce při bezprostředním ohrožení života nebo zdraví, stejně jako při ohrožení majetku nebo životního prostředí, a to až do odstranění hrozícího nebezpečí
3. Zhotovitel je povinen:
 - a) plnit veškeré své povinnosti vyplývající z této smlouvy s odbornou péčí, v souladu s právními předpisy, technologickými postupy, touto smlouvou a pokyny objednatele
 - b) poskytovat služby na svůj náklad a nebezpečí
 - c) dodržovat právní předpisy k zajištění ochrany životního prostředí (používání biologicky odbouratelných kapalin a maziv, udržování výrobních prostředků v řádném technickém stavu apod.), ochrany zdraví zaměstnanců a ostatních osob, bezpečnosti a hygieny práce, požární ochrany, ochrany majetku fyzických a právnických osob
 - d) organizovat provádění dílčích zakázek tak, aby na pracovišti nevykonával práce osamocení pracovník
 - e) ošetřit vhodným nátěrem stojící stromy poškozené činností zhotovitele nejpozději do konce dne, ve kterém k poškození došlo, a to na vlastní náklady
 - f) odstranit v důsledku činnosti zhotovitele zavěšené stromy nebo poškozené stojící stromy hrozící pádem nejpozději do konce dne, ve kterém k zavěšení či poškození došlo, a to na vlastní náklady
 - g) informovat pověřené zaměstnance objednatele o zjištěných závadách v místě provádění zakázky
 - h) udržovat řádný technický stav strojů, nástrojů a nářadí, dodržovat termíny k provádění údržby, kontrol a revizí mechanizačních prostředků používaných k provádění zakázky
 - i) při poškození oplocenky zajistit její provizorní opravu, zabránit vstupu zvěře do oplocenky, a to do konce dne, ve kterém k poškození došlo; zároveň je povinen oznámit tuto skutečnost objednateli a zajistit uvedení oplocenky do původního stavu nejpozději do předání dokončené zakázky
 - j) dodržovat zásady při rozdělávání ohňů, pálení klestu, dále nezpracovatelného dřevního odpadu, kůry a nehroubí v lesních porostech a na lesních i nelesních pozemcích
 - k) okamžitě přerušit na pokyn objednatele vykonávané práce při bezprostředním ohrožení života nebo zdraví, stejně jako při ohrožení majetku nebo životního prostředí, a to až do odstranění hrozícího nebezpečí

- l) zahájit provádění dílčích zakázek ve stanoveném termínu a řádně v jejich provádění pokračovat až do doby dokončení a předání příslušné dílčí zakázky.
- m) zajistit dodržování pracovněprávních předpisů, zejména zákona č. 262/2006 Sb., zákoník práce, v platném znění (se zvláštním zřetelem na regulaci odměňování, pracovní doby, doby odpočinku mezi směnami, atp.), zákona č. 435/2004 Sb., o zaměstnanosti, v platném znění (se zvláštním zřetelem na regulaci zaměstnávání cizinců), a to vůči všem osobám, které se na plnění zakázky podílejí a bez ohledu na to, zda jsou práce na předmětu plnění prováděny bezprostředně zhotovitelem či jeho poddodavateli.

VI. Platební podmínky

1. Objednatel se zavazuje zaplatit zhotoviteli dohodnutou smluvní cenu za provedení díla stanovenou v souladu s **cenovou nabídkou zhotovitele, která je jako její nedílná součást přílohou č. 3 této smlouvy.**
2. **Sjednaná cena je cenou pevnou, konečnou a nepřekročitelnou,** zahrnuje veškeré náklady zhotovitele potřebné ke splnění veřejné zakázky, včetně nákladů na přepravu do místa plnění zakázky a přepravu mezi jednotlivými pracovišti.
3. Daň z přidané hodnoty bude účtována k ceně jako samostatná položka každé faktury ve výši stanovené zákonem.
4. Smluvní strany se dohodly, že daňové doklady (faktury) budou vystavovány elektronicky, a to objednatelem. Zhotovitel tímto zmocňuje objednatele k vystavení daňových dokladů dle této smlouvy. Daňové doklady (faktury) budou vystavovány v účetním programu objednatele - programu K2.
5. Cena za dílo bude uhrazena postupnou úhradou, a to vždy po řádném dokončení každého dílčího plnění – jednotlivého zadání souboru porostů (zadávací list LLPKV s uvedením lesních porostů, výše těžeb a sortimentace). Podkladem pro fakturaci dílčí činnosti je Zadávací list, a to v rozsahu skutečně poskytnutého a zároveň řádně dokončeného a objednatelem převzatého plnění. Potvrzení o převzetí provedených těžebních činností učiní objednatel na příslušném Zadávacím listu, jímž provedení předmětných těžebních činností zhotoviteli zadal. Cena bude hrazena na základě samofakturace – faktur doručených zhotoviteli. Přílohou faktury bude kopie Zadávacího listu obsahujícího potvrzení (podpis) Objednatele o převzetí dokončených těžebních činností. Zhotoviteli bude hrazena cena za skutečně poskytnuté plnění, stanovená jako součin objemu (m³) skutečně provedených těžebních činností a jednotkové nabídkové ceny uvedené v příloze č. 3 této smlouvy. Skutečně poskytnutým plněním se rozumí jak provedení vlastních těžebních činností, tak provedení potěžebních úprav pracoviště, případně dalších prací uvedených v této smlouvě.
6. Zhotovení části díla podle výrobního pokynu – zadávacího listu se považuje za jednotlivé dílčí plnění a je samostatným zdanitelným plněním podle zák. 235/2004 Sb., o dani z přidané hodnoty.
7. Bude-li dílo předáno a převzato s případnými vadami a nedodělkami, počne běžet lhůta splatnosti faktury dnem podepsání zápisu o odstranění vad a nedodělků na zadávacím listě.
8. Samofaktura v elektronické podobě bude doručena zhotoviteli na emailovou adresu: triomax@email.cz. **Fakturační adresa objednatele i zhotovitele jsou uvedeny v hlavičce této smlouvy.** Samofaktura bude vystavena do 5 pracovních dnů od potvrzení o převzetí provedených těžebních činností bez vad a nedodělků ze strany objednatele na Zadávacím listu. Zadávací list tvoří vždy přílohu faktury.
9. Lhůta splatnosti samofaktur je **30 dní** od data vystavení samofaktury Objednatelem. Termínem úhrady se rozumí den připsání platby na účet zhotovitele. Úhrada faktury bude provedena výhradně na

bankovní účet zhotovitele zveřejněný u správce daně. Zánik zveřejnění je důvodem pro neuhrazení faktury objednatelem bez práva zhotovitele na sankci z prodlení se zaplacením faktury. Faktura může být uhrazena až po obnově zveřejnění účtu u správce daně, při změně bankovního účtu jen po sjednání dodatku této smlouvy s uvedením platného bankovního spojení a čísla účtu. Oprávněně vystavené samofaktury mají mít veškeré náležitosti daňového dokladu ve smyslu zákona 235/2004 Sb. a musí obsahovat tyto údaje:

- a) obchodní firmu nebo jméno a příjmení, popřípadě název, dodatek ke jménu a příjmení nebo názvu, sídlo nebo místo podnikání plátce, který uskutečňuje plnění,
 - b) daňové identifikační číslo plátce, který uskutečňuje plnění,
 - c) obchodní firmu nebo jméno a příjmení, popřípadě název, dodatek ke jménu a příjmení nebo názvu, sídlo nebo místo podnikání osoby, pro kterou se uskutečňuje plnění,
 - d) daňové identifikační číslo, pokud je osoba, pro kterou se uskutečňuje plnění, plátcem,
 - e) evidenční číslo daňového dokladu, rozsah a předmět plnění,
 - f) datum vystavení daňového dokladu,
 - g) datum uskutečnění plnění nebo datum přijetí úplaty, a to ten den, který nastane dříve, pokud se liší od data vystavení daňového dokladu,
 - h) jednotkovou cenu bez daně, a dále slevu, pokud není obsažena v jednotkové ceně,
 - i) základ daně,
 - j) základní nebo sníženou sazbu daně nebo sdělení, že se jedná o plnění osvobozené od daně, a odkaz na příslušné ustanovení tohoto zákona,
 - k) výši daně zaokrouhlenou na nejbližší měnovou jednotku v oběhu, popřípadě uvedenou v haléřích.
10. V případě, že samofaktura nebude obsahovat náležitosti uvedené v této smlouvě, je zhotovitel oprávněn fakturu vrátit objednateli k doplnění. Ve vráceném dokladu musí vyznačit důvod vrácení. V takovém případě není přerušena lhůta plynutí lhůty splatnosti.
11. **Zhotovitel souhlasí se zveřejněním sjednané ceny a změn sjednané ceny.**

VII. Předání a převzetí díla

1. Po řádném dokončení každé dílčí zakázky je zhotovitel povinen fyzicky předat příslušnou dílčí zakázku (resp. její výsledek) objednateli v místě plnění a objednatel je povinen ji převzít, nebude-li vykazovat vady. K převzetí zakázky je zhotovitel povinen vyzvat písemně objednatele nejméně 5 pracovních dnů předem. Objednatel je povinen se k předání zakázky dostavit, a to i tehdy, má-li být zakázka předána před termínem. Za zhotovitele je povinen se k předání zakázky dostavit statutární orgán zhotovitele (v případě podnikající fyzické osoby tato fyzická osoba) nebo jím písemně pověřený zástupce. Předání zakázky se uskuteční vždy v pracovní době objednatele.
2. Objednatel je oprávněn, nikoliv však povinen, zakázku převzít i s ojedinělými drobnými vadami a nedodělkami, které samy o sobě ani ve spojení s jinými nebrání užívání výsledku zakázky funkčně nebo esteticky, ani jeho užívání podstatným způsobem neomezují. Ustanovení § 2605 odst. 2 občanského zákoníku se nepoužije.
3. O předání a převzetí zakázky bude vyhotoven zápis (zpravidla v zadávacím listu), ve kterém musí být výslovně uvedeno, zda objednatel zakázku přebírá či nikoliv. Pokud objednatel zakázku převezme s drobnými vadami či nedodělkami, musí být tyto v zápisu uvedeny a musí být stanovena lhůta k jejich odstranění. Nedohodnou-li se strany na lhůtách pro odstranění vad, je zhotovitel povinen vady odstranit do 10 pracovních dnů ode dne předání zakázky.

4. Dílčí zakázka se považuje za předanou okamžikem, kdy je její předání a převzetí potvrzeno oběma smluvními stranami podpisem zápisu dle odst. 3.

VIII. Odpovědnost za vady díla a způsobenou škodu

1. V případě zjištění vady zakázky je objednatel povinen takovou skutečnost bez zbytečného odkladu písemně oznámit zhotoviteli.
2. V případě odstranitelných vad má objednatel právo podle své volby na bezplatné odstranění vad nebo na přiměřenou slevu z ceny zakázky. Nedohodnou-li se smluvní strany jinak, je zhotovitel povinen nastoupit k odstranění vad do 5 pracovních dnů od výzvy objednatele k odstranění vad a vady odstranit do 10 pracovních dnů od doručení výzvy objednatele.
3. V případě, že zhotovitel nenastoupí k odstranění vady či neodstraní vadu ve shora uvedených lhůtách, má objednatel právo zadat odstranění vady jinému subjektu za cenu obvyklou, a zhotovitel je povinen objednateli takto vzniklé náklady nahradit. Stejně právo má objednatel v případě, že odstoupí, třeba i částečně, od smlouvy pro podstatné porušení smlouvy zhotovitelem. I v takovém případě má vůči zhotoviteli právo na náhradu nákladů dle předchozí věty.
4. V případě vad neodstranitelných má objednatel právo na přiměřenou slevu z ceny zakázky.
5. Zhotovitel odpovídá za poškození lesa, škody na životním prostředí, zdraví a majetku, které způsobí v souvislosti s plněním jeho povinností (prováděním činností) dle této smlouvy, a je povinen je nahradit v plném rozsahu.

IX. Smluvní pokuty

1. Zhotovitel je povinen zaplatit objednateli smluvní pokutu:
 - a) ve výši 0,1 % z předpokládané ceny dílčí zakázky za každý započatý den prodlení s dokončením a předáním dílčí zakázky
 - b) ve výši 0,05 % z předpokládané ceny dílčí zakázky za každý započatý den prodlení s odstraněním vady dílčí zakázky, a to zvláště za každou vadu
 - c) ve výši 300,- Kč za každý strom, který nebyl na náklady zhotovitele řádně a včas ošetřen dle čl. V. odst. 3 písm. e) této smlouvy
 - d) ve výši 1000,- Kč za každý 1 m³ neoprávněně vytěženého dříví;
 - e) ve výši 5 % z předpokládané ceny dílčí zakázky, vyskytnou-li se na zakázce neodstranitelné vady;
 - f) ve výši 1000,- Kč za každý jednotlivý zavěšený nebo poškozený strom, který nebyl řádně a včas odstraněn dle čl. V. odst. 3 písm. f) této smlouvy
 - g) ve výši 0,03 % z předpokládané ceny dílčí zakázky za každý jednotlivý případ porušení jiné povinnosti zhotovitele ve vztahu k této zakázce, pokud nezajistil nápravu ani v objednatelům dodatečně poskytnuté přiměřené lhůtě, a to za každý započatý den, kdy porušení povinnosti zhotovitele trvá.
2. Výše smluvní pokuty za každé jednotlivé porušení povinnosti, jestliže je smluvní pokuta stanovena určitým procentem za každý den prodlení, se dohodou smluvních stran omezuje na maximálně 10 % z předpokládané ceny příslušné dílčí zakázky. V případě prodlení s provedením dílčí zakázky se výše smluvní pokuty omezuje na 50 % z předpokládané ceny dílčí zakázky.
3. Vedle smluvní pokuty má objednatel právo na náhradu škody v plné výši. Povinnost, jejíž splnění je zajištěno smluvní pokutou, zaplacením smluvní pokuty nezaniká.
4. Smluvní strany shodně prohlašují, že s ohledem na charakter povinností, jejichž splnění je zajištěno smluvními pokutami, jakož i s ohledem na charakter plnění zajišťovaného zhotovitelem dle této smlouvy, považují smluvní pokuty uvedené v tomto článku za přiměřené.

X. Odstoupení od smlouvy

1. Odstoupení od smlouvy se řídí příslušnými ustanoveními občanského zákoníku.
2. Smluvní strany mohou samostatně odstoupit jak od jednotlivých dílčích zakázek, tak i od této smlouvy jako celku. Od smlouvy jako celku však lze odstoupit jen v případě podstatného porušení povinností druhé smluvní strany u alespoň dvou dílčích zakázek.
3. Smluvní strany tímto sjednávají, že za podstatné porušení povinnosti, které dává druhé smluvní straně právo odstoupit od dílčí zakázky, považují zejména:
 - a) prodlení zhotovitele se zahájením provádění zakázky o více než 3 pracovní dny
 - b) prodlení zhotovitele s dokončením a předáním zakázky o více než 15 dní – stejné účinky má i prohlášení zhotovitele o tom, že termín o tuto dobu nedodrží
 - c) provádění zakázky zhotovitelem v rozporu se smlouvou, jestliže zhotovitel nezajistí nápravu ani v přiměřené lhůtě po výzvě objednatele
4. Objednatel může od dílčí zakázky odstoupit též z důvodů a v souladu s čl. III. odst. 5 této smlouvy.
5. Odstoupení je účinné písemným oznámením a jeho doručením druhé straně.
6. Odstoupením se závazek zrušuje od počátku. Bylo-li zčásti plněno, může být odstoupeno jen ohledně nesplněného zbytku plnění. Nemá-li však částečné plnění pro smluvní stranu význam, může odstoupit ohledně celého plnění.
7. V případě odstoupení je zhotovitel povinen zastavit poskytování příslušných služeb, kromě činností, které jsou nezbytné pro předcházení vzniku škod, a předat příslušné zakázky včetně veškeré dokumentace objednateli.
8. Odstoupením od smlouvy nezaniká povinnost zhotovitele k zaplacení smluvních pokut a náhrady případné škody.

XI. Poddodavatelé

1. Zhotovitel je oprávněn poskytovat služby prostřednictvím třetí osoby, avšak vůči objednateli odpovídá tak, jako kdyby služby poskytoval sám. O poddodavatelích, jejichž prostřednictvím bude služby poskytovat, je zhotovitel povinen objednatele předem písemně informovat.
2. V příloze č. 6 této smlouvy (Údaje o poddodavatelích) jsou specifikovány ty části předmětu plnění dle této smlouvy, které budou poskytovány poddodavateli zhotovitele. Zhotovitel se zavazuje, že tyto části předmětu plnění budou příslušnými poddodavateli provedeny v souladu se všemi podmínkami smlouvy. Tím není dotčena výlučná odpovědnost zhotovitele za poskytování řádného plnění dle smlouvy či její dílčí části. Tito poddodavatelé jsou v příloze č. 6 této smlouvy vymezeni obchodní firmou nebo názvem, identifikačním číslem a sídlem nebo místem podnikání.
3. Zhotovitel není oprávněn pověřit provedením realizace této smlouvy ani jeho části jinou osobu, která není uvedena v příloze č. 6 této smlouvy bez písemného souhlasu objednatele. Změnu poddodavatele nebo přibrání nového poddodavatele je zhotovitel oprávněn provést pouze s písemným souhlasem objednatele. Objednatel však nesmí tento souhlas bez závažného důvodu odepřít. Zhotovitel je povinen jakoukoliv změnu na pozici poddodavatele předem písemně oznámit objednateli s tím, že zhotovitel je povinen se ve lhůtě 15 (patnácti) kalendářních dnů ode dne doručení písemného oznámení vyjádřit, zda změnu poddodavatele povoluje či nikoliv. Nevjádří-li se objednatel ve stanovené lhůtě, považuje se změna na pozici poddodavatele ze strany objednatele za povolenou. Zhotovitel je povinen zajistit řádné a včasné plnění finančních závazků svým poddodavatelům, kdy za řádné a včasné plnění se považuje plné uhrazení poddodavatelem vystavených faktur za plnění poskytnutá k plnění zakázky, a to vždy nejpozději do 10 pracovních dnů od dne, kdy Zhotovitel obdrží platby ze strany Objednatele za konkrétní plnění. Zhotovitel se zavazuje přenést totožnou povinnost do dalších úrovní dodavatelského řetězce a zavázat své poddodavatele k plnění a šíření této povinnosti též do nižších úrovní dodavatelského řetězce. Objednatel si může vyžádat od Zhotovitele prohlášení, že má řádně splněny finanční závazky vůči poddodavatelům ve smyslu předchozího ujednání tohoto bodu smlouvy.

XII. Závěrečná ustanovení

1. Smluvní strany sjednávají, že pokud zákon nebo tato smlouva vyžaduje pro právní jednání písemnou formu, je tato naplněna doručením písemného sdělení buď v listinné podobě s vlastnoručním podpisem, nebo též v podobě elektronické (e-mailem, datovou schránkou), připojí-li k ní oprávněná osoba odesílatele elektronický podpis. Písemnost musí být doručena v listinné podobě, pouze pokud tak výslovně stanovuje smlouva. Písemnosti se doručují na adresy uvedené v záhlaví této smlouvy, adresu datové schránky nebo na poslední adresu, kterou smluvní strana pro tyto účely písemně oznámí druhé smluvní straně.
2. Přílohy této smlouvy tvoří:
Příloha č. 1 – Pokyny k výrobě - Technickoorganizační podmínky
Příloha č. 2 - Porostní mapa LHC (pozemky, na nichž hospodaří objednatel Lázeňské lesy a parky Karlovy Vary, příspěvková organizace)
Příloha č. 3 - Ceník a sumář výroby na OM
Příloha č. 4 - Vzor Zadávacího listu
Příloha č. 5 - Přepočtové koeficienty a měření dříví
Příloha č. 6 – seznam poddodavatelů
3. Tato smlouva může být měněna nebo doplňována pouze písemnou formou.
4. Tato smlouva nabývá platnosti v den jejího podpisu oprávněnými zástupci obou smluvních stran. Účinnosti nabývá smlouva uveřejněním v registru smluv. Uveřejnění smlouvy v registru smluv zajistí objednatel.
5. Smluvní strany konstatují, že tato smlouva byla v jednom (1) vyhotovení v elektronické podobě.

V Karlových Varech dne 3.4.2024

V Č. Budějovicích dne 3.4.2024

.....
Lázeňské lesy a parky Karlovy Vary,
příspěvková organizace
Ing. Bc. Stanislav Dvořák, Ph.D.
ředitel

.....
TRIOMAX s.r.o.
Aleš Mocek
jednatel

Pokyny pro výrobu – Příloha č. 1 Smlouvy

Realizace zakázky zahrnuje těžební práce spojené zejména se zpracováním mýtních nahodilých těžeb s jednotlivým výběrem a mýtních nahodilých těžeb se vznikem holiny v lesních porostech a práce související s těžební činností v porostech vhodných pro použití lanových systémů či trakčních navijáků, především pak výrobní procesy: směrové kácení a odvětvení, výroba sortimentů, rozřezávání neužitkové hmoty, ukládání vyrobených sortimentů dříví odděleně pro následnou nakládku a vyvážecí soupravu, soustředování dříví na lokalitu vývozní místo (VM/OM) lanovými systémy popř. jinou technologií vhodnou pro lanovkové terény a další vyvážení dříví na lokalitu odvozní místo (OM) vyvážecími traktory resp. vyvážecími soupravami (dále také „forwardery“ a „VS“) a ukládání dříví do hrání na skládkách dříví na OM podle vyrobených sortimentů. Sklárky dříví (jednotlivé hráně) budou vždy podloženy.

Součástí předmětu plnění je odřezání kořenových náběhů.

Součástí předmětu plnění je i likvidace klestu a těžebních zbytků jejich shromažďováním drapákem na klest hydraulického jeřábu a ukládáním do hromad, bez kamenů, půdy a drnů, nebo jejich vyvážením na OM a provedení povýrobních úprav pracovišť (zejména úklid klestu z lesních cest, přibližovacích linek, značených stezek, příkopů a vodotečí, ošetření stromů poškozených těžbou, soustředováním, sanace erozních rýh).

Povýrobní úpravou se rozumí rovněž zpětné sklopení vyvráceného „kořenového talíře“ či „kořenového koláče“ po odříznutí a zpracování kmene stromu, zpět do polohy před jeho vyvrácením.

Výroba dříví bude probíhat v lesních porostech určených zadavatelem dle jeho aktuálních potřeb (daných zejména výskytem nahodilých těžeb), a to v souladu s požadavky zadavatele předanými dodavateli služeb při předání pracoviště.

V případě, že se jedná o zpracování soustředěné i rozptýlené nahodilé těžby, respektuje dodavatel nutnost přejezdů mezi jednotlivými pracovišti po zpevněných i nezpevněných komunikacích.

Pro účely plnění této veřejné zakázky:

- pracovištěm se rozumí porostní skupina nebo soubor porostních skupin, z nichž gravituje dříví k jednomu odvoznímu místu
- průměrná vzdálenost pro soustředování dříví VS je vypočtena jako průměr vzdáleností středů porostních skupin nebo souboru porostních skupin, z nichž gravituje dříví k jednomu odvoznímu místu
- těžbou v porostech mýtního věku 80+ pasečným způsobem se rozumí mýtní úmyslná i nahodilá těžba násečným a holosečným hospodářským způsobem až do maximální velikosti holé seče 1 ha nebo větší plochy, pokud je k takové těžbě zákonný důvod
- těžbou v porostech mýtního věku 80+ výběrem jednotlivých stromů se rozumí mýtní úmyslná i nahodilá těžba podrostním a výběrným hospodářským způsobem po celé ploše porostu (porostní skupiny nebo souboru porostních skupin) určeném k obnově
- podrostem se rozumí pokryv těžební a sousední plochy lesními dřevinami pocházejícími z umělé (podsadby) i přirozené obnovy lesa bez ohledu zda je již vylíšena v hospodářské knize jako samostatná etáž porostu. Zhotovitel je povinen postupovat při své činnosti tak, aby podrost vždy chránil před poškozením či zničením. Podle pokynů zadavatele je povinen provést hospodářské zásahy v podrostu (vykacování přibližovací linky apod.)

Pokyny pro výrobu – Příloha č. 1 Smlouvy

- těžbou nahodilou těžba prováděná za účelem zpracování stromů suchých (souší), vyvrácených (polomů a vývrátů), zdravotně poškozených nebo poškozených hmyzem nebo houbovými patogeny (stromů s narušenou hustotou dřeva)
- v porostech s i bez podrostu se rozumí proměnlivá hustota podrostu i jeho výška a dřevinné skladby v rámci jednoho porostu (porostní skupiny nebo souboru porostních skupin)
- průměrnou hmotností těžných stromů vyjádřená číselným údajem se rozumí mezní hodnoty nebo průměrná hodnota hmotnosti středního kmene (dle kontextu) určené měřením a výpočtem nebo odvozením z údajů hospodářské knihy, nejedná se o hodnotu závazného technického limitu vylučujícího výskyt stromů jiné (vyšší) hmotnosti, tento údaj slouží k volbě vhodných strojů podle jejich technických charakteristik (úřez harvesterové hlavice, nosnost hydraulických otočných jeřábů, nosnost vyvážecí soupravy)
- ručním předkacováním se rozumí směrové kácení stromů těžačem s JMP především vyšší hmotnosti než je uvedená průměrná hmotnost

Všeobecné podmínky pro plnění zakázky

Zadavatel poskytne pro plnění zakázky:

- výrobní pokyn - zadávací list s uvedením lesních porostů tvořících jedno pracoviště, termínu provedení a výše těžeb včetně sortimentace podle dřevin a výrobních (odbytových) sortimentů dříví,
- fyzické předání lesních porostů určených k těžbě vyznačené k provedení těžby
- plochy lesních skládek na OM
- zpřístupnění uzavřených lesních odvozních cest předáním uzávěru k závorám a vystavením povolení ze zákazu vjezdu do lesa
- přítomnost technického zaměstnance objednatele - lesního, formou občasného dohledu na provádění prací
- účast technického zaměstnance objednatele - lesního při kontrolním měření pro nastavení parametrů měřícího zařízení harvestoru
- převzetí dřevní hmoty na lesních skládkách na OM podle tiskové sestavy z palubního počítače
- zpětné převzetí porostů - těžebních ploch po provedení těžeb a navazující lesní dopravní sítě (lesních cest) a soustředovacích liniích (svážnic) a lesních skládek

Povinnosti dodavatele:

- všichni zaměstnanci a subdodavatelé, prostřednictvím kterých dodavatel plní předmět veřejné zakázky, musí mít platná profesní kvalifikační oprávnění vztahující se k předmětu plnění veřejné zakázky (platné oprávnění pro práci s přenosnou řetězovou pilou a jinými pracovními nástroji, stroji, materiálem apod.)
- provedení strojů a nářadí použitých pro plnění zakázky musí splňovat soulad s ustanoveními nařízení vlády č. 176/2008 Sb., o technických požadavcích na strojní zařízení
- stroje a nářadí použité pro plnění zakázky musí mít prohlášení o shodě dle ustanovení zákona č. 22/1997 Sb., zákon o technických požadavcích na výrobky v platném znění (CE Conformity Declaration), tzv. "ES přezkoušení typu"
- jednacím jazykem je jazyk český, dodavatel je povinen zajistit plnění zakázky prostřednictvím osob schopných porozumět mluvenému i psanému textu v českém jazyce

Způsob provádění prací - obecné zásady

Zhotovitel použije při vykácování stromů z přirozeného zmlazení technologii těžby pomocí JMP (tzn. nutnost přítomnosti těžaře zhotovitele) a dodrží směrové kácení, to platí i pro ostatní způsoby těžby pomocí JMP.

Zhotovitel bude:

- provádět všechny činnosti tak, aby nedocházelo k poškozování přirozeného zmlazení;
- dodržovat technologické parametry výšky pařezů po vytěžených stromech;
- těžba dříví - kácení a odvětvění stromů, výroba požadovaných sortimentů nebo délek, adjustace dřevní hmoty, druhování, manipulace, rozřídění a skládkování vyrobeného dříví na všech lokalitách
- přiblížení vytěženého dříví lanovkovou technologií až na lokalitu OM, nebo přiblížení vytěženého dříví na lokalitu VM lanovým systémem a na lokalitu OM traktorem nebo vyvážecí soupravou.

Převážná část pracovišť je ve svažitých a členitých terénech technologicky odpovídajících lanovkovému přiblížování, které bude obtížně realizovatelné vzhledem k charakteru roztroušené nahodilé těžby.

Z těchto důvodů zadavatel připouští při těžbě a vyvážení dříví použití technologii trakčního navijáku nebo obdobného technického zařízení s nivelací.

Dodavatel musí při realizaci veřejné zakázky respektovat veškeré závazné a platné české technické normy a platné bezpečnostní předpisy, v zemi dodání (ČR) musí být registrován podle národního živnostenského zákona a mít zde sídlo provozovny.

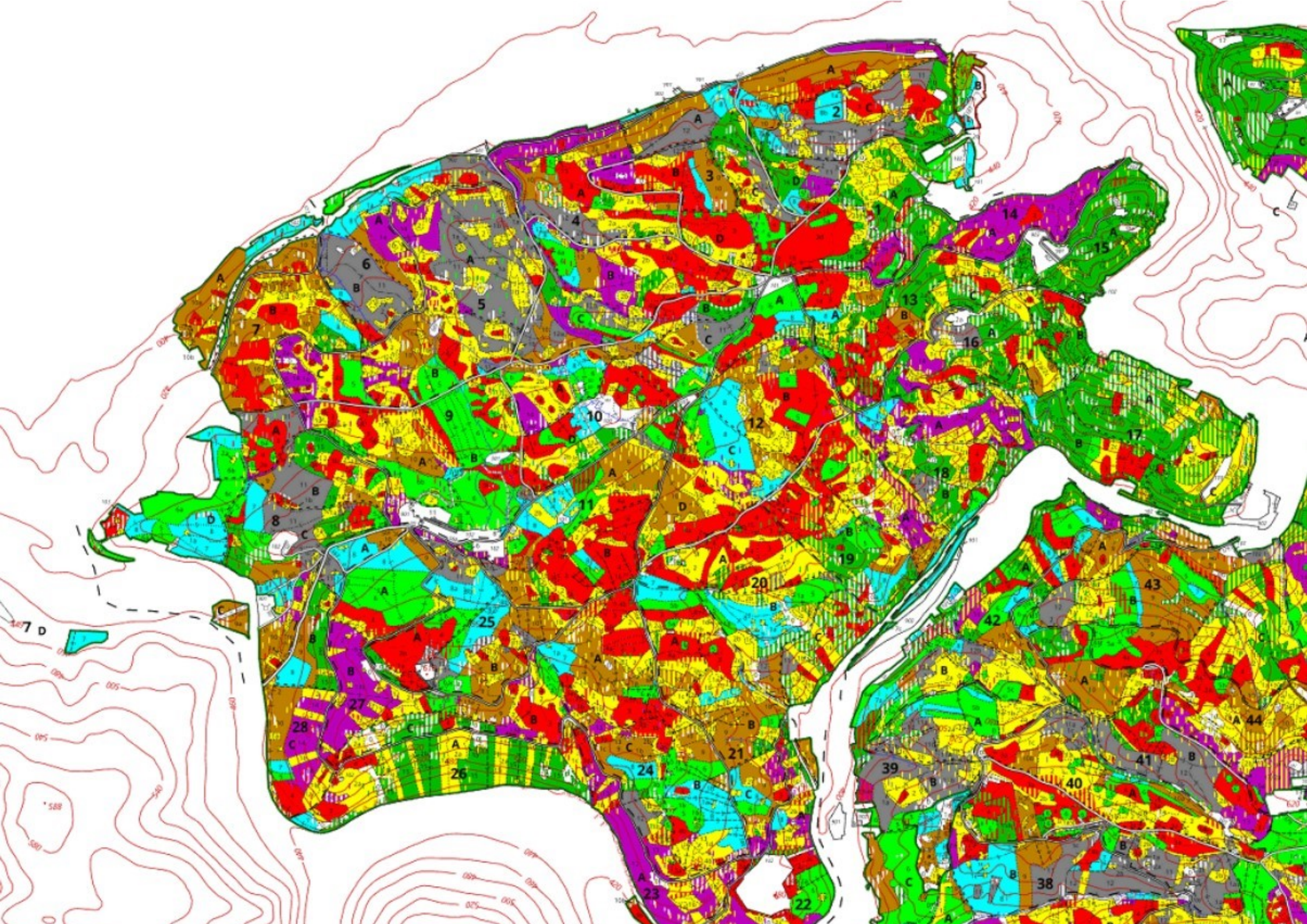
Dodavatel odpovídá za dodržování předpisů o bezpečnosti práce, požárních, hygienických a ekologických předpisů na předaném pracovišti a to i vůči třetím osobám dle Nařízení vlády č. 339/2017 Sb., nařízení vlády, o bližších požadavcích na způsob organizace práce a pracovních postupů při práci v lese

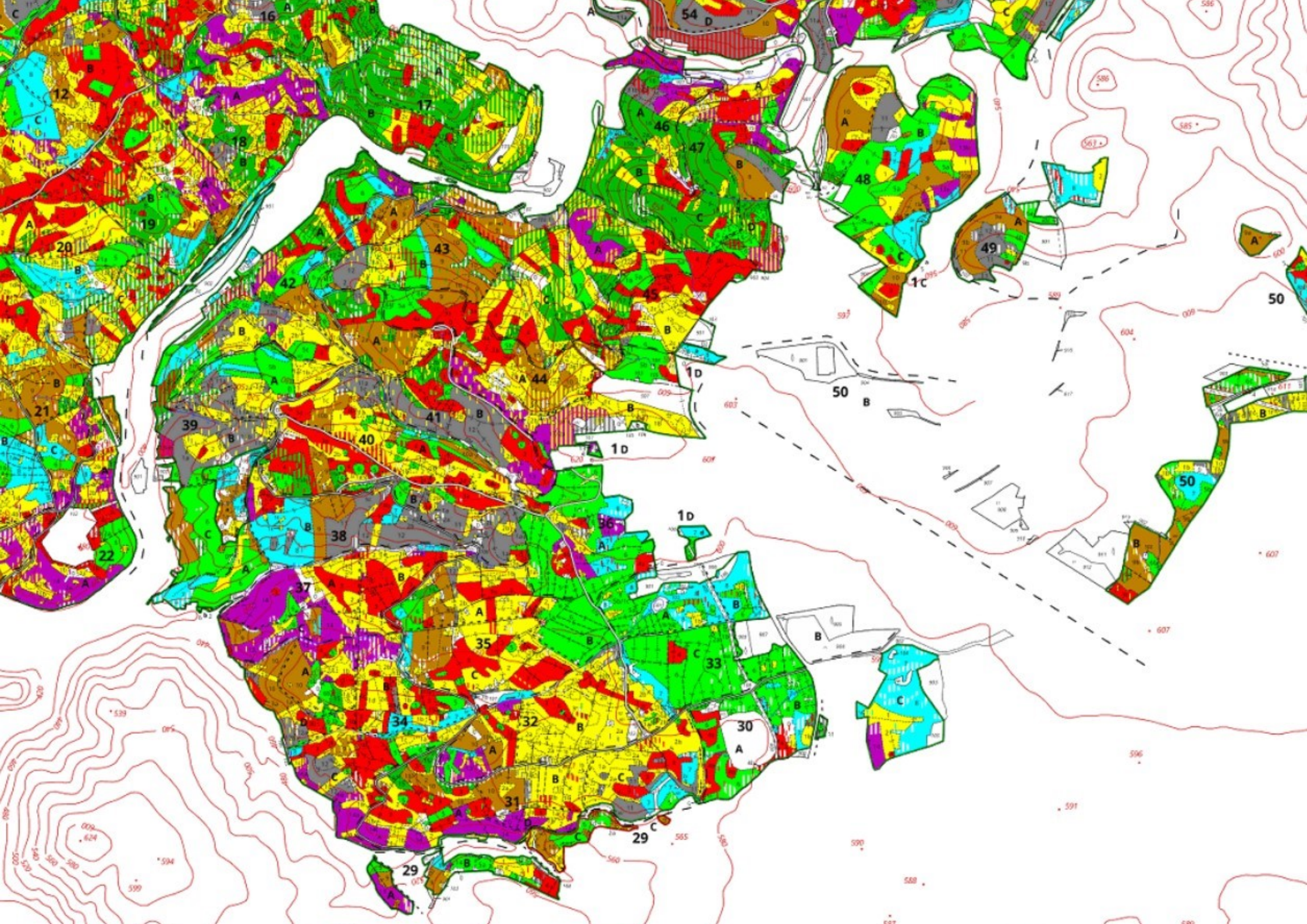
a na pracovištích obdobného charakteru.

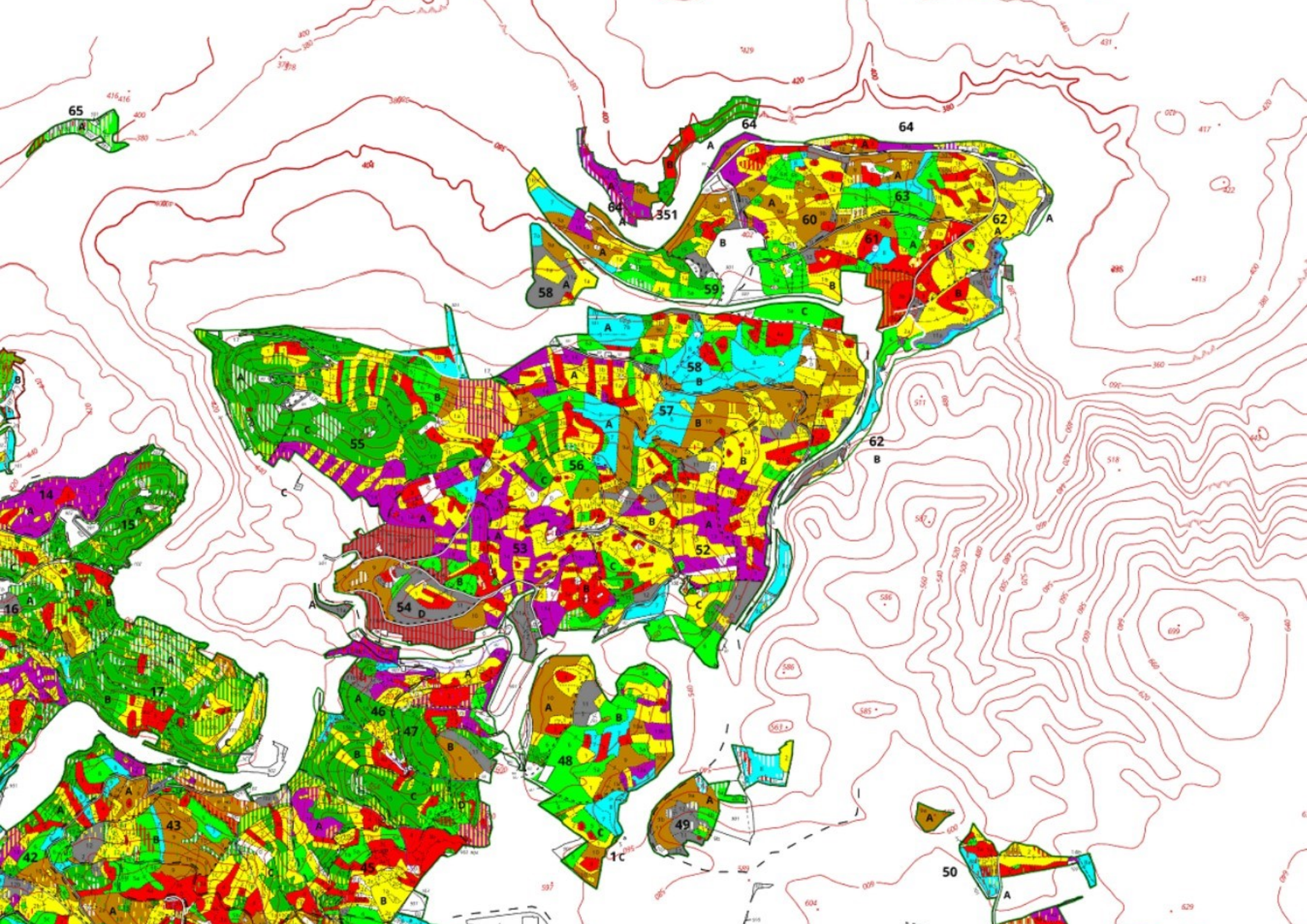
Dodavatel je povinen v průběhu provádění díla respektovat zvláštní podmínky týkající se produkce a nakládání s odpady, provést veškerá opatření proti úniku látek závadných vodám a životnímu prostředí (zejména ropných látek). Dojde-li přesto k úniku těchto látek, je dodavatel povinen provést na vlastní náklady taková opatření, která zabrání znečištění povrchových nebo podzemních vod těmito závadnými látkami. Dále je dodavatel povinen respektovat podzemní i nadzemní zařízení a učinit taková opatření, aby nedošlo k jejich poškození.

Dodavatel bude respektovat ustanovení zákona č. 289/1995 Sb., o lesích, ve znění pozdějších předpisů v části týkající se povinné náplně hydraulických systémů a mazání mechanismů biologicky odbouratelnými oleji, dále bude respektovat zákonné zákazy (ust §20 zák. č. 289/1995 Sb., zákaz některých činností v lese).

Zhotovitel se podpisem smlouvy zavazuje k dodržování technickoorganizačních podmínek po celou dobu plnění zakázky.







Ceník a sumář výroby dříví na OM - Příloha č. 3 Smlouvy

Celková nabídková cena v Kč bez DPH: **649 000 Kč**

Název firmy: TRIOMAX s.r.o.
IČO: 4268482
Název:

Výroba na OM

Celková cena dle jednotlivých úkonů 649 000,00 Kč

| Množství v m ³ | | | | Vyplňuje ZADAVATEL | | | | | MJ = m ³ | | |
|---------------------------|-----------------|----------------------------|-----------------------------|----------------------------------|--|--|--|--|---------------------|----------|-------------------|
| Skupina dřevin | Délka svahu (m) | Vyklizovací vzdálenost (m) | Přibližovací vzdálenost (m) | Mýtní nahodilá se vznikem holiny | | | | | | | Popis technologie |
| | | | | Hmotnatost | | | | | | | |
| | | | | | | | | | do 0,59 | nad 0,59 | |
| Jehličnaté | 400 | 400 | do 500 m | | | | | | | 1 000 | |
| | | | | | | | | | | | |
| | | | | | | | | | | | |
| | | | | | | | | | | | |
| | | | | | | | | | | | |

| Maximální cena v Kč | | | | Vyplňuje ZADAVATEL | | | | | MJ = m ³ | | |
|---------------------|-----------------|----------------------------|-----------------------------|----------------------------------|--|--|--|--|---------------------|----------|-------------------|
| Skupina dřevin | Délka svahu (m) | Vyklizovací vzdálenost (m) | Přibližovací vzdálenost (m) | Mýtní nahodilá se vznikem holiny | | | | | | | Popis technologie |
| | | | | Hmotnatost | | | | | | | |
| | | | | | | | | | do 0,59 | nad 0,59 | |
| Jehličnaté | 400 | 400 | do 500 m | | | | | | | 950 | 940 |
| | | | | | | | | | | | |
| | | | | | | | | | | | |
| | | | | | | | | | | | |
| | | | | | | | | | | | |

| Cena v Kč | | | | Vyplňuje DODAVATEL | | | | | MJ = Kč <small>bez DPH</small> / m ³ | | | |
|----------------|-----------------|----------------------------|-----------------------------|----------------------------------|--|--|--|--|---|----------|-------------------|--------------|
| Skupina dřevin | Délka svahu (m) | Vyklizovací vzdálenost (m) | Přibližovací vzdálenost (m) | Mýtní nahodilá se vznikem holiny | | | | | | | Popis technologie | |
| | | | | Hmotnatost | | | | | | | | |
| | | | | | | | | | 0,39- 0,59 | nad 0,59 | | |
| Jehličnaté | 400 | 400 | do 500 m | | | | | | | 649 | 649 | Výroba na OM |
| | | | | | | | | | | | | |
| | | | | | | | | | | | | |
| | | | | | | | | | | | | |
| | | | | | | | | | | | | |

Předpokládaný termín zahájení prací = 3.4.2024; Zadavatel seznámil zhotovitele s tím, že u nahodilé těžby nelze přesně stanovit objem těžby v jednotlivých komoditách a z tohoto důvodu u některých komodit nelze dodržet garantované množství dřevní hmoty určené ke zpracování. Výše listnatých těžeb se předpokládá do 10 % v jednotlivých hmotnostních stupních.

.....
 Stručný popis technologií

těžba dříví - kácení a odvětvení stromů, výroba požadovaných sortimentů nebo délek, adjustace dřevní hmoty, druhotování, manipulace, rozřídění a skládkování vyrobeného dříví na všech lokalitách
přiblížení vytěženého dříví lanovkovou technologií až na lokalitu OM, nebo přiblížení vytěženého dříví
na lokalitu VM lanovým systémem a na lokalitu OM traktorem nebo vyvážecí soupravou.
Převážná část pracovišť je ve svažitých a členitých terénech technologicky odpovídajících lanovkovému
přiblížování, které bude obtížně realizovatelné vzhledem k charakteru roztroušené nahodilé těžby.
Z těchto důvodů objednatel připouští při těžbě a vyvážení dříví použití technologií trakčního navijáku
nebo obdobného technického zařízení s nivelací.
Zhotovitel prokáže před podpisem smlouvy, že disponuje těmito prostředky.

Příloha č. 4 Smlouvy- Vzor Zadávacího listu

| Zadávací list těžebních činností | | | | | | |
|---|---------|---|-------------------|------------------------|-------------|----------|
| Číslo ZL: _____ | | Zakázka / ____ / ____ / ____ | | | | |
| LHC:: _____ | | Lesní úsek: _____ | | | | |
| SUJ: _____ | | Porostní skupina | | | | |
| Plocha porostní v ha: _____ | | Plocha těžebního zásahu v ha: _____ | | | | |
| Druh těžby: _____ | | orientačně m ³ celkem: _____ | | | | |
| Porost | Dřevina | KS | m3 | termín | prům. hmot. | Poznámka |
| | | | | | | |
| | | | | | | |
| | | | | | | |
| | | | | | | |
| Celkem: | 0 | 0 | 0 | | | |
| Barva vyznačení - Těžebního zásahu: _____ Přibližovacích linek: _____ | | | | | | |
| Určení skládky: _____ | | | | | | |
| Technologie přibližování: _____ | | | | | | |
| Termín- Zahájení: _____ Ukončení: _____ | | | | | | |
| Popis stavu přibližovací a odvozní sítě: _____ | | | | | | |
| DL vyhotoví: | | Za LLPKV: _____ | | Za SP: _____ | | |
| Příjem dříví: | | OM | P | (nehodící se škrtněte) | | |
| Zvláštní podmínky: | | zóna CHKO | OP Vodních zdrojů | ZCHÚ | Jiné | |
| | | | | | | |
| Dne: | | Za LLPKV předal | Za SP převzal | | | |
| Převzetí porostu - pracoviště po dokončení prací | | | | | | |
| TČ provedena v souladu s projektem a ZL a potěžební úpravy dokončeny* | | | | | | |
| Zjištěné závady*: | | | | | | |
| Závady odstraněny dne: | | | | | | |
| Dne: | | Za LLPKV převzal | Za SP převzal | | | |

Přepočtové koeficienty a měření dříví

1) Zjišťování objemu dříví

Zjišťování objemu dříví bude prováděno vždy na OM podle Doporučených pravidel (DP) pro měření a třídění dříví v ČR platných v okamžiku těžby. Prioritně bude objem zjišťován měřením jednotlivých kusů (kusově), popřípadě v hraních (hromadě), vždy dle DP.

V hraních uložená hmota se přepočítává na m³ pomocí převodních koeficientů dle DP.

Převodní koeficienty (z prm na m³):

| SORTIMENT | hodnota přepočtového koeficientu dle dřevin | |
|---|---|----------|
| | SM*, BO, MD, DG | listnaté |
| palivo 2 m | 0,64 | 0,54 |
| vláknina 2 m | 0,64*, 0,63 | 0,54 |
| dřevovina 2, 3 m | 0,64*; 0,63 | |
| KPZ 4 m | 0,60 | 0,52 |
| Kulatina 2,7 m | 0,60 | |
| Kulatina 4 m | 0,62 | 0,52 |
| Kulatina 5 m | 0,62 | |
| ostatní užitkovatelné hroubí (těžební zbytky) | 0,45 | 0,45 |

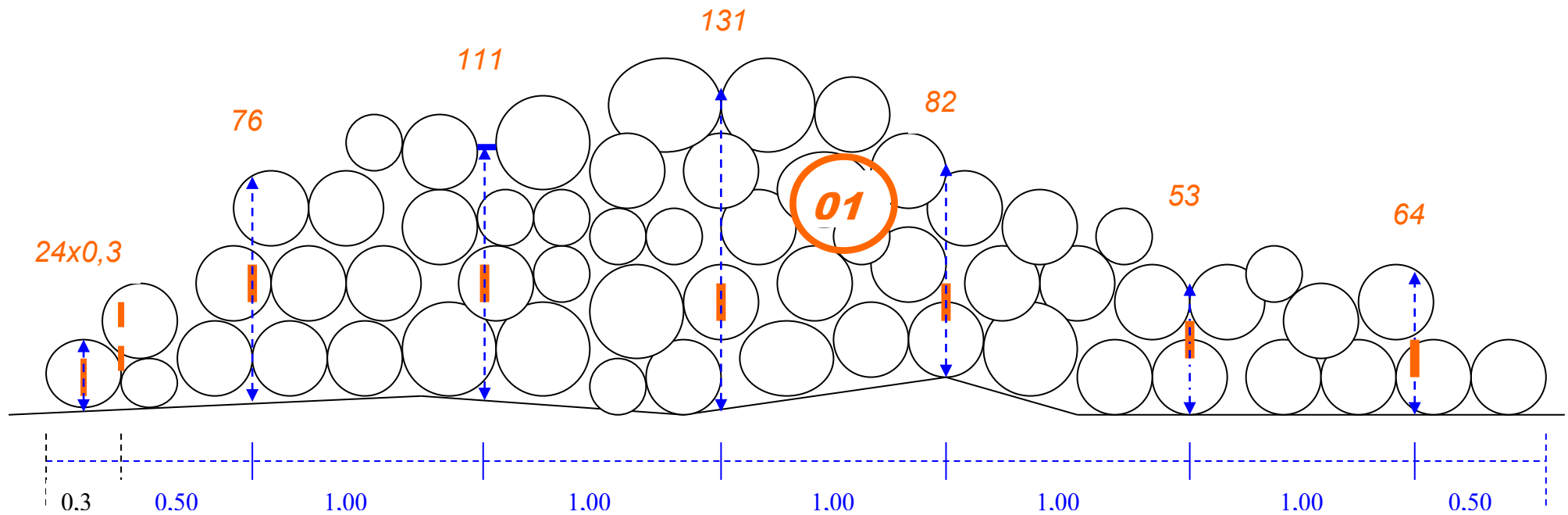
Ostatní užitkovatelné hroubí: zbytky po těžbě hroubí, ze kterých nelze vyrobit sortiment délky alespoň 2 m, případně jejichž křivost znemožňuje řádné uložení do hrání (např. rozlámané vršky, silné větve apod.)

2) Adjustace dříví

Hráně rovnaného dříví musí být označeny pořadovým číslem, zřetelně vyraženým číselkou na čele jednoho povytaženého kusu nebo označeny barvou. Číslo hráně musí zajistit jednoznačnou identifikaci hráně v Číselníku (např. jedinečným pořadovým číslem), které se nesmí v rámci revíru a kalendářního roku opakovat. Příjem v hraních se provádí podle Doporučených pravidel pro měření a třídění dříví v ČR. Na hrání musí být označeny sekce a naměřené výšky jednotlivých sekcí v cm.

Měření hrání LLPKV

1. Hráň označíme pořadovým číslem (hráň na obrázku má číslo 1). Pro čísla hrání si rezervujeme jednu číselnou řadu (např. 0–2000).
2. Hráň rozměříme na středy 1m sekcí (hráň na obrázku je rozměřena zprava doleva), středy sekcí označíme svislou čarou.
3. Konec poslední úplné sekce označíme svislou přerušovanou čarou.
4. Střed poslední neúplné sekce rovněž označíme svislou čarou.
5. V místě označení středu sekce změříme její výšku:
 - dolním bodem měření je podval, pomyslný podval, terén; žádné vzduchové mezery ani kořenové náběhy se nekompensují, pouze cizí tělesa jako je kámen, pařez atd.
 - horním bodem měření je místo, kde protíná pomyslný střed sekce vrchní hranu čela nejvýše uloženého výřezu; „trefíme-li se“ do mezery mezi čela výřezů, která nedosahuje svou velikostí ani cca průměrné tloušťky výřezu uloženého v hráni, měříme cca po místo, kde se hrany sousedních výřezů pomyslně dotýkají (viz obr. výška 111).
6. Naměřená výška úplné sekce bude čitelně napsána ve středu měřené sekce v cm. V číselníku budou uvedeny všechny takto naměřené výšky.
7. U poslední neúplné sekce bude napsána naměřená výška v cm krát šířka neúplné sekce v m ($24 \times 0,3$). V číselníku bude zapsán výsledek součinu těchto hodnot v cm (v tomto případě 7) = přepočítaná výška neúplné sekce na 1m sekcí.
8. Čela jednotlivě měřených kusů, které jsou součástí hráň, musí být popsány alespoň čepovým průměrem b.k.), podvaly se označují dle přístupnosti.
9. Hráň se měří z obou stran. Hodnoty na hráních musí odpovídat hodnotám v číselníku.



Seznam poddodavatelů / Čestné prohlášení

| 1. Název veřejné zakázky malého rozsahu |
|---|
| Těžba dříví v lanovkových terénech na území Lázeňských lesů a parků Karlovy Vary |

| 3. Dodavatel | |
|---------------------|-------------------------------------|
| Obchodní firma: | TRIOMAX s.r.o. |
| Sídlo: | V Olšínách 2300/75, 100 00 Praha 10 |
| IČO: | 04268482 |

Dodavatel čestně prohlašuje, že nemá v úmyslu zadat určitou část výše uvedené veřejné zakázky poddodavateli.