

Příloha č. 5
INFORMACE O RIZIKU

Obsah

1.	Seznam spolupojištěných subjektů pro pojištění odpovědnosti za újmu (v druhé vrstvě)	3
2.	Seznam pojišťovaných dotačních projektů.....	5
3.	Škodní průběh dle jednotlivých rizik	6
4.	Informace pro hodnocení rizika	7
5.	Riziková zpráva – KV Arena s.r.o.....	8
6.	Riziková zpráva - ZŠ Krušnohorská 11	36
7.	Riziková zpráva – Karlovarské městské divadlo, o.p.s.	56
8.	Riziková zpráva – Magistrát města Karlovy Vary – Moskevská	64
9.	Riziková zpráva – MMKV II – U spořitelny 2	72
10.	Riziková zpráva – Městské zařízení sociálních služeb	79
11.	Riziková zpráva – Bytové družstvo č. 1	86
12.	Riziková zpráva – Bytové družstvo č. 2	92

1. Seznam spolupojištěných subjektů pro pojištění odpovědnosti za újmu (v druhé vrstvě)

Název organizace	Adresa	IČO	Počet zaměstnanců	Počet žáků
Mateřská škola Karlovy Vary, Komenského 7, příspěvková organizace	Komenského 48/7, 36007 Karlovy Vary	71237003	106	575
Mateřská škola Karlovy Vary, Krušnohorská 16, příspěvková organizace	Krušnohorská 740/16, 36010 Karlovy Vary	71237011	107	680
Základní škola Karlovy Vary, 1.máje 1, příspěvková organizace	1.máje 58/1, 36006 Karlovy Vary	70933774	54	30
Základní škola a Základní umělecká škola Karlovy Vary, Šmeralova 336/15, příspěvková organizace	Šmeralova 336/15, 36001 Karlovy Vary	49752626	91	457
Základní škola Dukelských hrdinů Karlovy Vary, Moskevská 25, příspěvková organizace	Moskevská 1117/25, 36001 Karlovy Vary	70933766	52	417
Základní škola Jana Amose Komenského, Karlovy Vary, Kollárova 19, příspěvková organizace	Kollárova 553/19, 36009 Karlovy Vary	70933782	88	614
Základní škola jazyků Karlovy Vary, příspěvková organizace	Libušina 1032/31, 36001 Karlovy Vary	00872296	64	454
Základní škola Karlovy Vary, Konečná 25, příspěvková organizace	Konečná 917/25, 36005 Karlovy Vary	49753754	57	415
Základní škola Karlovy Vary, Krušnohorská 11, příspěvková organizace	Krušnohorská 735/11, 36010 Karlovy Vary	69979359	75	632
Základní škola Karlovy Vary, Truhlářská 19, příspěvková organizace	Truhlářská 681/19, 36017 Karlovy Vary	49751751	75	681
Základní škola Karlovy Vary, Poštovní 19, příspěvková organizace	Poštovní 1743/19, 36001 Karlovy Vary	70933758	71	544
Základní škola pro žáky se specifickými poruchami učení Karlovy Vary, příspěvková organizace	Mozartova 346/7, 36020 Karlovy Vary	70993246	49	14
Základní umělecká škola Antonína Dvořáka, Karlovy Vary, Šmeralova 32, příspěvková organizace	Šmeralova 489/32, 36005 Karlovy Vary	07110596	54	1008
Dům dětí a mládeže Karlovy Vary, Čankovská 9, příspěvková organizace	Čankovská 35/9, 36001 Karlovy Vary	06133584	11	789
Karlovarský symfonický orchestr, příspěvková organizace	Husovo náměstí 270/2, Karlovy Vary	63554585	72	
Správa přírodních léčivých zdrojů a kolonád, příspěvková organizace	Lázeňská 18/2, 36001 Karlovy Vary	00872113	19	
Městské zařízení sociálních služeb, příspěvková organizace	Východní 621/16, 36020 Karlovy Vary	47701277	118	

HVĚZDÁRNA a RADIOKLUB LÁZEŇSKÉHO MĚSTA KARLOVY VARY o.p.s.	K Letišti 144, Karlovy Vary, Hůrky	26361850	3	
INFOCENTRUM MĚSTA Karlovy Vary, o.p.s.	Husovo náměstí 270/2, 36001 Karlovy Vary	26330725	30	
Lázně Kyselka, o.p.s.	Nová Kyselka 28, 36272 Kyselka	29164940	1	
Nadace města Karlovy Vary	Moskevská 2035/21, 360 01 Karlovy Vary	26406501	1	
Nadace FILM-FESTIVAL KARLOVY VARY	Moskevská 2035/21, 360 01 Karlovy Vary	60435861	1	
Lázeňské lesy a parky Karlovy Vary, příspěvková organizace	Na Vyhlídce 804/35, 360 01 Karlovy Vary	00074811	103	
Kancelář architektury města Karlovy Vary, příspěvková organizace	Moskevská 2035/21, Karlovy Vary	06968155	7	
Karlovarské městské divadlo, o.p.s.	Moskevská 2035/21, 361 20 Karlovy Vary	28041241	31	

2. Seznam pojišťovaných dotačních projektů

Název projektu	Celkové výdaje v Kč	Výše dotace v Kč
Přestupní uzel Horní nádraží - úprava přednádražního prostoru	40 310 050 Kč	28 900 000 Kč
Cyklotrasa A6	3 670 163 Kč	3 303 146 Kč
Karlovy Vary - Mlýnská kolonáda	85 433 042 Kč	47 163 128 Kč
Karlovy Vary - Sadová kolonáda - dílčí úprava	4 873 988 Kč	4 386 589 Kč
Karlovy Vary ZŠ Jazyků - odborná učebna 3. NP	1 288 121 Kč	1 159 309 Kč
ZŠ Truhlářská - odborné učebny - dílny	4 920 438 Kč	4 428 394 Kč
ZŠ Krušnohorská - rekonstrukce vzduchotechniky v TV	7 532 187 Kč	5 272 531 Kč
5. 1a ZŠ Krušnohorská - zajištění energetických úspor	30 322 484 Kč	12 128 993 Kč
5. 1b ZŠ Krušnohorská - zajištění energetických úspor	7 609 638 Kč	5 326 747 Kč
Karlovy Vary - Úpravy nástupních prostor a komunikací u Tržnice	30 377 159 Kč	23 484 480 Kč
Cyklostezka B4, Karlovy Vary	3 567 892 Kč	3 567 892 Kč
Náplavka řeky Ohře	45 632 046 Kč	37 000 000 Kč
Modernizace části VO ve městě KV - Výzva č. 1/2021 NPO	5 652 980 Kč	5 106 390 Kč
Modernizace části VO ve městě KV - Výzva č. 1/2021 NPO - II. etapa	4 910 000 Kč	4 910 000 Kč
Modernizace části VO ve městě KV - Výzva č. 1/2021 NPO - III. etapa	5 809 309 Kč	4 649 670 Kč
Ordinace primární péče - zubní lékař MDDr. Daniel Roman, MBA	1 000 000 Kč	1 000 000 Kč

Veškeré hodnoty v tabulce jsou včetně DPH.

3. Škodní průběh dle jednotlivých rizik

Škodní průběh v období 1.7.2023-2.1.2025			
	Počet škod	Vyplaceno	Rezerva
pád stromu	4	51 051 Kč	5 000 Kč
požár - majetek	3	36 324 Kč	1 500 000 Kč
lesy - vichřice	12	1 899 626 Kč	295 201 Kč
záplava	9	2 413 555 Kč	800 000 Kč
sesuv půdy	1	0 Kč	0 Kč
atmosférické srážky,tání ledu	13	608 554 Kč	65 000 Kč
přerušeni provozu	0	0 Kč	0 Kč
náraz dopravního prostředku	4	32 877 Kč	0 Kč
přepětí, zkrat	3	282 131 Kč	0 Kč
strojní pojištění	1	164 445 Kč	0 Kč
vodovodní škoda	6	407 268 Kč	30 000 Kč
mráz	1	0 Kč	0 Kč
odpovědnost	30	595 319 Kč	1 398 309 Kč
odpovědnost - zdraví	20	161 065 Kč	96 000 Kč
odcizení	4	38 533 Kč	0 Kč
vandalismus	21	361 365 Kč	81 000 Kč
grafitty	1	35 937 Kč	0 Kč
živel mráz	1	0 Kč	0 Kč
POV	2	21 070 Kč	0 Kč
HAV	7	114 023 Kč	0 Kč
Přeprava + výstavy	0	0 Kč	0 Kč
celkem	143	7 223 143 Kč	4 270 510 Kč

4. Informace pro hodnocení rizika

Zprostředkovatel odpovídá za správnost v tomto materiálu uvedených údajů v rozsahu klientem poskytnutých informací a podkladů.

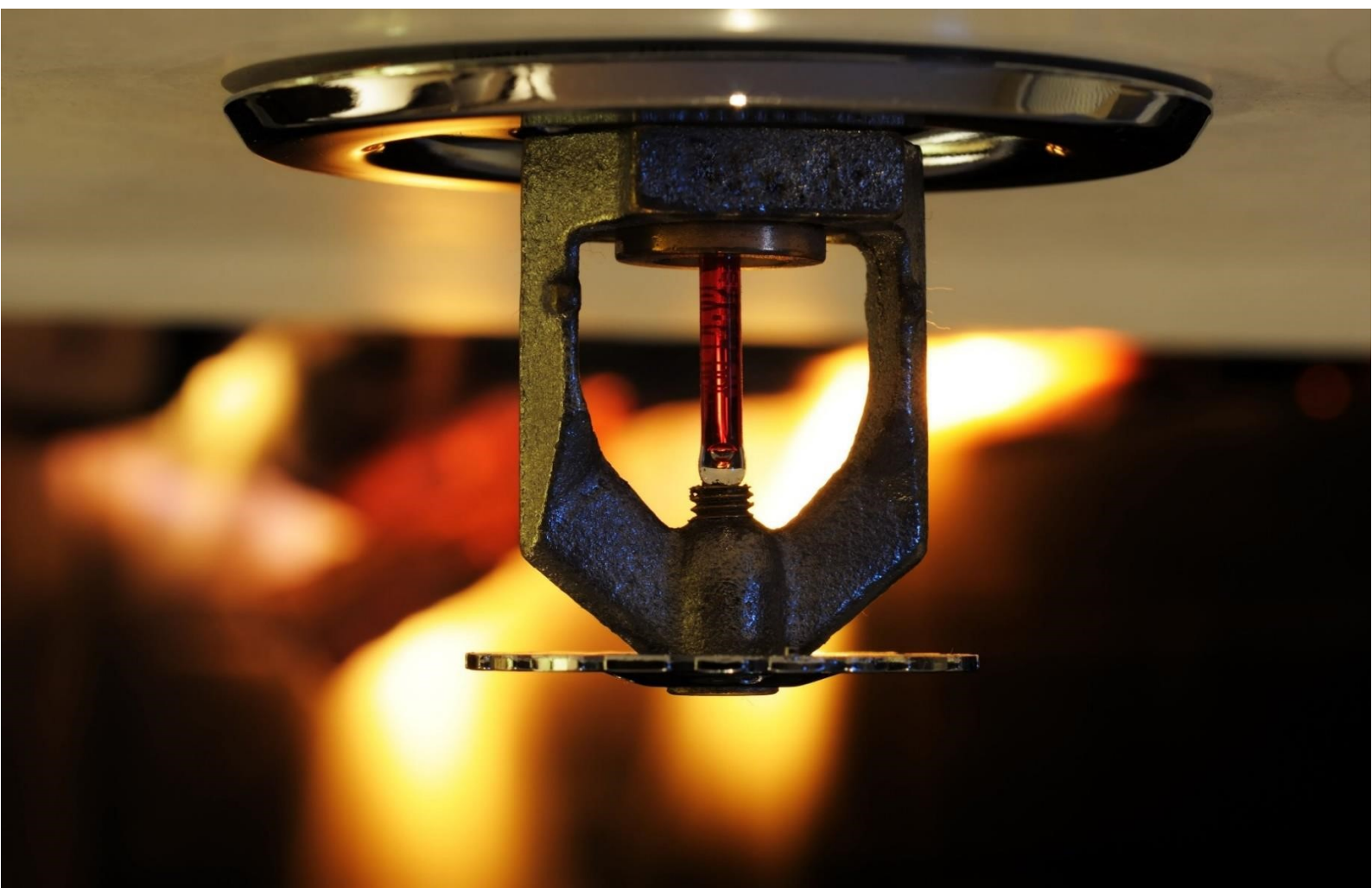
Tyto skutečnosti jsou odpověďmi na písemné dotazy pojišťovny ve smyslu platných právních předpisů a pojistných podmínek. V případě uzavření pojistné smlouvy je zprostředkovatel povinen informovat o změnách v uvedených skutečnostech. Pojišťovna v případě, že k uzavření pojistné smlouvy nedojde, poskytnutý dotazník včetně příloh vrátí zprostředkovateli a zachová mlčenlivost o všech skutečnostech, které mají zůstat utajeny v zájmu třetích osob, zejména dotčeného klienta.

Upozornění: tato zpráva je určena jen zplnomocněným osobám. Je určena pro pojištění a nemůže být použita pro jiné účely bez prokazatelného písemného souhlasu oprávněné osoby – zplnomocněného zástupce společnosti Broker Team, a.s.

Všechna práva k této prezentaci jsou vyhrazena. Tato prezentace včetně svých částí (zcela nebo zčásti) je chráněna autorským právem. Informace obsažené v této prezentaci jsou důvěrného charakteru. Tato prezentace a její obsah nesmějí být užívány, překládány, distribuovány, kopírovány ani zpracovávány elektronickými prostředky bez výslovného souhlasu společnosti

Broker Team, a.s. Distribuce třetím osobám není dovolena.

5. Riziková zpráva – KV Arena s.r.o.



Informace o riziku

Statutární město Karlovy Vary

KV Arena s.r.o.

Listopad 2024

KV Arena s.r.o.
Západní 1812/73, 360 01 Karlovy Vary

Datum prohlídky

13.11.2024



Multifunkční hala

5.1. Všeobecné poznámky

Níže uvedené komentáře reprezentují snímek situace a okolností, které byly (nastaly) v době inspekce. Vztahují se k prohlíženým objektům a zařízením a nečiní si nárok na kompletnost. Z těchto komentářů není možné vyvozovat žádné závěry vzhledem k tomu, že v době inspekce zde nebyly žádné další případy rizik a škod.

Skutečnost, že určité objekty, zařízení, procesy a přehledy výrobních operací nebyly zmíněny v následující dokumentaci, nesmí být interpretována tak, že z těchto zařízení nevzniká žádné riziko pro prohlédnutý podnik. Doporučení, která byla dána ústně během inspekce nebo v následující písemné části, musí být předem zkoumána a vyhodnocena jako proveditelná.

5.2. Stanovení maximální možné škody

5.2.1. MPL, PML, EML

MPL (Maximum Possible Loss) = možná maximální škoda

Definice CEA (Comité Européen des Assurance)

"Možná maximální škoda" (MPL) je ta, která se může přihodit, pokud se více, nebo méně nezvyklým způsobem setkají nejnepríznivější okolnosti, pokud škodní událost nemůže být zdolána nebo jen nedostatečně, zastaví se jen o nepřekonatelnou překážku, nebo nedostatkem hořlavého souboru dojde k samouhašení.

100% hodnoty požárního komplexu – KV Arena – multifunkční hala, tréninková hala, na adrese Západní 1812/73, 360 01 Karlovy Vary.

PML (Probable Maximum Loss) = pravděpodobná maximální škoda

Definice mnichovské zajišťovny (Münchener Rück)

"Pravděpodobná maximální škoda" (PML) je ta, s níž se při nějaké události s přihlédnutím k daným rizikům musí při opatrném způsobu uvažování počítat. Tato definice už znamená zohlednění jistých opatření požární ochrany, jako jsou požární úseky a stropy podlaží odolné proti požáru a rovněž zásah veřejných a/nebo závodních požárních sborů.

70% hodnoty požárního komplexu – KV Arena – multifunkční hala, tréninková hala, na adrese Západní 1812/73, 360 01 Karlovy Vary.

EML (Estimated Maximum Loss) = odhadovaná maximální škoda

Definice CEA

"Odhadovaná maximální škoda" (EML) je ta, která se může přihodit za normálních podmínek provozu, při funkčnosti všech instalovaných požárních systémů (např. zásah požárního sboru, fungování automatických požárních zařízení) v uvažované budově, přičemž mimořádné okolnosti, které by mohly podstatně změnit riziko, se neberou v úvahu.

Tato definice zohledňuje automatické požární hlásiče a hasicí zařízení, zásah podnikových požárních sborů a dobrovolných požárních sborů a rovněž funkčnost záložních systémů a hlídací služby.

Nebylo stanoveno.

5.2.2. Odůvodnění MPL a PML a základní popis požárního komplexu



Hlavní požární komplex

- Hlavní požární komplex tvoří sdružený objekt multifunkční haly a tréninkové haly, který slouží ke kulturním a sportovním akcím. Nachází se na adrese Západní 1812/73, 360 01 Karlovy Vary.
- Jedná se o dvě budovy, které jsou propojeny technickým koridorem v 2.NP. Budova multifunkční haly má 5.NP a budova tréninkové haly má 4.NP.
- Dle předložené operativní karty se v objektu multifunkční haly může vyskytovat až 7 500 osob a v tréninkové hale 300 osob.
- Součástí požárního komplexu jsou i přilehlé venkovní plochy, včetně teras, zelených ploch.
- V požárním komplexu jsou provozovány činnosti se zvýšeným požárním nebezpečím, se složitými podmínkami pro zásah. Komplex slouží pro shromažďování většího počtu osob.
- V hromadné garáži v 1.NP požárního komplexu je stání pro 275 automobilů.
- V požárním komplexu jsou instalovány elektrická požární signalizace (dále jen „EPS“), nouzové osvětlení, domácí (evakuační) rozhlas, samočinné odvětrací zařízení (dále jen „SOZ“), požární klapky ve vzduchotechnice, požární uzávěry otvorů, náhradní zdroje elektrické energie (autonomní baterie, UPS a dieselagregáty), požární větrání (nucené větrání chráněných únikových cest), požární ucpávky a těsnění prostupů instalací, přenosné hasicí přístroje, tlačítka CENTRAL STOP a TOTAL STOP.
- EPS je instalována ve všech prostorech, a to i v prostorech bez požárního rizika. Systém EPS je vybaven grafickou nadstavbou.
- Jsou zajištěny chráněné únikové cesty typu A a B.
- Do požárního komplexu je zaveden zemní plyn do samostatného požárního úseku kotelny pro vytápění budov a do restaurací pro přípravu pokrmů.
- V požárním komplexu se nachází strojovna chlazení (NH₃).
- Konstruktivní systém komplexu je nehořlavý.
- Požární komplex je dělený do požárních úseků.
- V požárním komplexu je instalováno celkem 6 výtahů (z toho 2 jsou evakuační).
- Je přítomna stálá služba (ostraha) – zaměstnanci externí společnosti.
- Požární komplex je pro požární techniku přístupný z ulice Západní, z komunikací dostatečné šířky a únosnosti pro těžkou požární techniku.

- Nástupní plocha je u objektu zřízena.
- Je instalován kamerový systém (vnitřní a vnější kamery) i poplachový zabezpečovací a tísňový systém (dále jen „PZTS“).

5.3. Informace o riziku

5.3.1. Základní údaje o společnosti

- Údaje z obchodního rejstříku:

Obchodní firma: **KV Arena, s.r.o.**

Sídlo: **Západní 1812/73, 360 01 Karlovy Vary**

IČ: **279 68 561**

Datum vzniku a **4.12.2006**

zázpisu:

Spisová značka: **C 19200 vedená u Krajského soudu v Plzni**

Předmět **výroba, obchod a služby neuvedené v přílohách 1 až 3**
podnikání: **živnostenského zákona**

- 100 % obchodní podíl ve společnosti KV Arena, s.r.o. má Statutární město Karlovy Vary, Moskevská 2035/1, 36001 Karlovy Vary IČ: 002 54 657.

5.3.2. Výstavba objektů areálu

- KV Arena je sportovně kulturní a kongresové centrum v Karlových Varech. Tvoří ho multifunkční hala, tréninková hala, hala míčových sportů, krytý a venkovní bazén. Komplex provozuje městská společnost KV Arena s.r.o.
- V roce 2009 byl vydán kolaudační souhlas pro Multifunkční halu a tréninkovou halu.
- V roce 2014 byl vydán kolaudační souhlas pro Bazénové centrum.
- V roce 2015 byl vydán kolaudační souhlas pro Halu míčových sportů.

5.3.3. Lokalita



- Areál se nachází v západní části města Karlovy Vary, v městské části Tuhnice na pravém břehu řeky Ohře, na adrese: Západní 1812/73, 360 01 Karlovy Vary.

- Areál je dostupný z ulice Západní. Ta vede po obvodu hlavního požárního komplexu multifunkční a tréninkové haly kde jsou určeny nástupní plochy požární techniky HZS ČR.
- Severozápadně 50 m od hranice pozemku areálu protéká řeka Ohře, výškový rozdíl hladiny řeky od nejbližší úrovně terénu areálu činí cca 9 m.
- S areálem nesousedí nebezpečné provozy nebo sklady. Okolní budovy jsou v dostatečných odstupových vzdálenostech.

5.3.4. Popis a základní stavební charakteristiky budov

5.3.4.1. Základní údaje – KV Arena – Multifunkční a tréninková hala

- Jedná se o sdružený objekt dvou hal – multifunkční haly a tréninkové haly. Multifunkční hala s kapacitou až 7 500 diváků je využívána jako výstavní, sportovně kulturní a kongresové centrum. S arénou je technickým koridorem propojena tréninková hala, kde se konají sportovní akce, doprovodné pořady nebo jiné samostatné, typově se různící programy.
- Objekt multifunkční haly má 5NP a objekt tréninkové haly má 4NP. Objekty nemají PP.
- V 1NP multifunkční haly je dislokována částečně otevřená hromadná garáž pro 75 automobilů, v tréninkové hale je v 1NP částečně otevřené stání pro 200 automobilů. Průstupy mezi parkovacími plochami jednotlivých hal v 1.NP jsou vybaveny požárními roletami, které jsou aktivované EPS. Nejsou zřízena nabíjecí místa pro elektromobily, vjezd vozidlům na plynový pohon je povolen.
- Ve 2NP, ve které jsou obě haly propojeny technickým koridorem, se nachází v každé hale ledová plocha, technické prostory, šatny, kanceláře, CHÚC (multifunkční hala CHÚC 4x B, tréninková hala CHÚC 2xB, 2xA).
V technickém koridoru se nachází strojovna čpavkového chlazení, plynová kotelna, nabíjecí místo pro 2 ledové rolby.
- Do 3NP, 4NP multifunkční haly jsou umístěny tribuny, bufety, ochozy, restaurace. V 5NP jsou tribuny novinářů, salonky, studia, VZT jednotka.
- Ve 3NP tréninkové haly se nacházejí kanceláře, restaurace, venkovní terasa, ve 4NP jsou kanceláře, zasedací místnosti, strojovna VZT.

Počet podlaží, požární výšky, rozměry jednotlivých objektů z hlediska požární bezpečnosti staveb

Objekt č.	Počet NP	Počet PP	Požární výška (m)	Půdorysné rozměry (m)
Multifunkční hala	5	0	22,5	109 x 75
Tréninková hala	4	0	12,25	100 x 75

- V objektu multifunkční a tréninkové haly se nachází celkem 6 výtahů (z toho 2 evakuační výtahy).
- Dle předložené operativní karty se v objektu multifunkční haly může vyskytovat na ploše 6000 osob, v tréninkové hale 300 osob.
- V objektu se nacházejí prostory, které svým účelem předpokládají shromažďování osob – ledová plocha a tribuny každé z hal. (shromažďovací prostor).
- Oba objekty mají hlavní nosné konstrukce identické. Jedná se o železobetonové sloupy, vazníky a průvlaky, stropy a podlahy betonové. Zastřešení z lehké ocelové konstrukce, krytina termoizolační sendvič (izolace – minerální vata, tréninková hala bez izolace střechy).

- Jedná se o konstrukční systém nehořlavý.

5.3.4.2. Konstrukce multifunkční a tréninková hala

Svislé požárně dělící a nosné konstrukce

- Požární stěny jsou zhotoveny z cihelných bloků, tloušťky min. 150 mm. Odolnost EI120 DP1.
- Nosné konstrukce tvoří železobetonový skelet, odolnost R120 DP1.
- Obvodové konstrukce 1.NP tvoří cihelné bloky 440 mm, odolnost EI180 DP1.
- Obvodové konstrukce 2.NP a 3.NP – ochozy – tvoří prosklené stěny, je stanoven požárně nebezpečný prostor.

Vodorovné konstrukce:

- Stropy jsou ve všech případech tvořeny pomocí ŽB desky min. tloušťky 250 mm., R180 DP1.
- Požární stropy jsou v celé ploše celistvé bez otvorů. Požární stěny se stýkají s požárním stropem v celém profilu bez prostupů.

Nosná konstrukce střechy, střešní plášť:

Nosnou konstrukci střechy tvoří lehká ocelová skořepina, proveden protipožární nástřik na výslednou požární odolnost R15 DP1.

Povrchové úpravy:

- Nejvyšší dovolený index šíření plamene na povrchových úpravách stěn a podhledů ve shromažďovacích prostorech a na únikových cestách ze shromažďovacích prostorů smí být maximálně:
Stěny: $i_s = 75\text{mm}\cdot\text{min}^{-1}$.
Podhledy: $i_s = 50\text{mm}\cdot\text{min}^{-1}$.
Podlahy: $i_s = 75\text{mm}\cdot\text{min}^{-1}$.
- V objektech multifunkční a tréninkové haly nejsou ve stavebních konstrukcích plasty a hmoty stupně hořlavosti C3.

5.3.4.3. Dělení do požárních úseků, multifunkční a tréninková hala

- Objekty jsou děleny do mnoha požárních úseků.
- V každé hale je jako největší požární úsek uvažovaná ledová plocha a tribuny v 2NP. Samostatné požární úseky tvoří mj. hlavní velín ve 2. NP (ohlašovna požáru), chráněné únikové cesty, technické místnosti (trafa, strojovny VZT), restaurace, sklady, šatny, umývárny, kancelářské prostory.

5.3.4.4. Evakuace osob, multifunkční a tréninková hala

- V objektu multifunkční haly jsou zřízeny 4 chráněné únikové cesty typu „B“ a nechráněné únikové cesty vedoucí hlavně v prostoru hlediště více směry.
- V objektu tréninkové haly jsou zřízeny 4 chráněné únikové cesty, 2x „A“ a 2x typu „B“, úniky jsou vedeny více směry.

- V garážích jsou únikové cesty vedeny více směry do CHÚC a do volného prostoru.
- CHÚC typu „B“ jsou větrány přetlakově s patnáctinásobnou výměnou vzduchu za hodinu s max. přetlakem 25 Pa, přetlak nesmí přesáhnout 100 Pa, doba činnosti minimálně 45 min.
- CHÚC typu „A“ jsou větrány přetlakově s desetinásobnou výměnou vzduchu za hodinu s max. přetlakem 25 Pa, přetlak nesmí přesáhnout 100 Pa, doba činnosti minimálně 30 min.
- Vstupní dveře do CHÚC jsou dveře s požadovanou požární odolností, v kouřotěsném provedení.
- Dveře CHÚC typu „B“ a typu „A“ jsou opatřeny panikovým kováním.
- V únikových cestách, shromažďovacím prostoru je instalováno nouzové osvětlení, doba činnosti 45 min.
- Je instalován evakuační (domácí) rozhlas s nuceným poslechem i s možností „vstupu“ z hlavního velínu (ohlašovna požárů).
- Multifunkční hala je vybavena dvěma evakuačními výtahy pro 16 osob. Při reakci EPS sjedou do nejnižšího patra. Uvolnit evakuační výtahy pro další použití lze prostřednictvím klíčů, uložených na hlavním velínu.

5.3.4.5. Základní údaje – KV Arena – Bazénové centrum

- Objekt je součástí komplexu KV Areny. Slouží k volnočasovému užívání veřejnosti a pořádání sportovních akcí. Součástí Bazénového centra je vnitřní bazén, saunové centrum a venkovní bazén.
- Budova má 2.NP a 1.PP.
- Parkování návštěvníků je zajištěno na otevřeném parkovišti před budovou.
- V 1.PP se nachází strojovna VZT, strojovna bazénové části, rozvodna NN, strojovna vytápění, strojovna vodního hospodářství a šatny zaměstnanců.
- V 1.NP je vstup pro návštěvníky, bazénová část s tribunou, šatny návštěvníků, bufet, sauna a chlorovna.
- V 2.NP je strojovna VZT, klubovna, bazénová část (přes 2 podlaží), sklad.

Počet podlaží, požární výšky, rozměry jednotlivých objektů z hlediska požární bezpečnosti staveb

Objekt č.	Počet NP	Počet PP	Požární výška (m)	Půdorysné rozměry (m)
Bazénové centrum	2	1	4	80 x 38

- Dle předložené operativní karty se v objektu bazénového centra může vyskytovat 290 osob (což je dáno kapacitou šaten pro návštěvníky).
- V objektu se nacházejí prostory, které svým účelem předpokládají shromažďování osob – hromadné šatny, bazénová část s tribunou.
- Objekt má hlavní nosné konstrukce železobetonové s cihlovými vyzdívkami. Zastřešení je z dřevěné konstrukce, krytina je pozinkovaný plech s izolací z minerální vaty.
- Jedná se o konstrukční systém smíšený.

5.3.4.6. Konstrukce bazénové centrum

Svislé požárně dělící a nosné konstrukce

- Požární stěny jsou zhotoveny z železobetonových konstrukcí s cihelnou vyzdívkou tl. min. 150 mm., železobetonové stěny. Odolnost EI120 DP1.
- Nosné konstrukce tvoří železobetonový skelet, s cihelnou vyzdívkou tl. min. 150 mm., železobetonové stěny. Odolnost R120 DP1.
- Obvodové stěny tvoří železobetonový skelet, s cihelnou vyzdívkou tl. min. 150 mm., železobetonové stěny. Odolnost EI120 DP1.

Vodorovné konstrukce:

- Stropy jsou ve všech případech tvořeny pomocí ŽB desek min. tl. 250 mm., odolnost R90 DP1.

Nosná konstrukce střechy, střešní plášť:

- Nosnou konstrukci střechy tvoří nad halou dřevěná konstrukce (lepené vazníky), nad šatnou monolitický beton tl. 250 mm. Záklop OSB desky, parotěsná zábrana, minerální vata, krytina je lakovaný pozinkovaný plech. Odolnost R50 DP2.

Povrchové úpravy:

- Použité stavební hmoty mají stupeň hořlavosti A s třídou reakce na oheň A1. Ve shromažďovacím prostoru šaten je vyloučeno použití plastů.

5.3.4.7. Dělení do požárních úseků, bazénové centrum

- Objekt je dělený do několika požárních úseků.
- Jako největší požární úsek je uvažovaná bazénová část a tribuny. Samostatné požární úseky tvoří mj. technické místnosti (rozvodna NN, strojovna VZT, chlorovna), šatny, umývárny, klubovna, kancelářské prostory, sklad.

5.3.4.8. Evakuace osob, bazénové centrum

- Systém úniku z prostor bazénového centra je řešen po nechráněných únikových cestách na otevřenou plochu.
- V prostorách jsou směry úniku označeny směrovými šipkami – fotoluminiscenční značky.
- Na únikových cestách je instalováno nouzové osvětlení.
- Dveře sousedící s jiným požárním úsekem ze shromažďovacího prostoru jsou kouřotěsné.
- Je instalován evakuační (domácí) rozhlas s nuceným poslechem.

5.3.4.9. Základní údaje – KV Arena – Hala pro míčové sporty

- Hala míčových sportů je situovaná jižně od hlavní haly KV Areny v sousedství plaveckého bazénu, slouží jak veřejnosti, tak i místním sportovním klubům. Pořádají se zde sportovní akce prakticky ve všech halových míčových sportech, dále akce kulturní a osvětové (výstavy, přednášky, přehlídky ...).
- Budova má 3.NP.
- Parkování návštěvníků je zajištěno na otevřeném parkovišti před budovou.

- V 1.NP je recepce, hrací plocha, hlediště, bufet, trafostanice, rozvodna NN, VN, dieselagregát, šatny, sociální vybavení.
- V 2.NP je hlediště, posilovna, sociální vybavení bufet.
- V 3.NP je strojovna VZT, místnosti reže.

Počet podlaží, požární výšky, rozměry jednotlivých objektů z hlediska požární bezpečnosti staveb

Objekt č.	Počet NP	Počet PP	Požární výška (m)	Půdorysné rozměry (m)
Hala pro míčové sporty	3	0	4	72 x 44

- Dle předložené operativní karty se v hale míčových sportů může vyskytovat 1063 osob.
- V objektu se nacházejí prostory, které svým účelem předpokládají shromažďování osob – hrací plocha s hledištěm.
- Objekt má hlavní nosné konstrukce železobetonové s cihlovými vyzdívkami. Zastřešení je ocelové konstrukce, krytina je pozinkovaný plech s izolací z minerální vaty.
- Jedná se o konstrukční systém nehořlavý.

5.3.4.10. Konstrukce haly pro míčové sporty

Svislé požárně dělící a nosné konstrukce

- Požární stěny jsou zhotoveny z standardních zdících materiálů (Porotherm) tl. min. 300 mm. s oboustrannou omítkou. Odolnost EI120 DP1.
- Nosné konstrukce tvoří železobetonové sloupy min. průřez 250 mm železobetonové stěny, železobetonové průvlaky 250 mm. Odolnost R45 DP1.
- 1NP obvodové stěny jsou zhotoveny z standardních zdících materiálů (Porotherm) tl. min. 300 mm. s oboustrannou omítkou s vnějším zateplením z minerální vaty. Odolnost EI180 DP1. V 2.NP je prosklení v obvodové stěně. Odolnost EI30 DP1.

Vodorovné konstrukce:

- Stropy jsou železobetonové monolitické min. tl. 200 mm., odolnost R60 DP1.

Nosná konstrukce střechy, střešní plášť:

- Nosnou konstrukci střechy tvoří ocelová konstrukce se skládaným pláštěm (plech – minerální vata – plech).
- Odolnost R15 min. DP1.

Povrchové úpravy:

- Tepelné izolace v objektu jsou pouze minerální. V objektu nejsou použity podhledy či střešní pláště, které při požáru odkapávají či odpadávají jako hořící nebo nehořící.
- Povrchové úpravy vnitřních a stěnových a stropních pohledových konstrukcí z výrobků třídy reakce na oheň B-s1-d0, s indexem šíření plamene $i_s = 0 \text{ mm} \cdot \text{min}^{-1}$.

5.3.4.11. Dělení do požárních úseků, hala míčových sportů

- Objekty jsou děleny do několika požárních úseků.

- Jako největší požární úsek je uvažovaná hrací plocha s hledištěm a zázemím. Samostatné požární úseky tvoří mj. technické místnosti (trafostanice, rozvodna NN, výměňková stanice, strojovna VZT), sklad.

5.3.4.12. Evakuace osob, hala míčových sportů

- Systém úniku z prostor haly míčových sportů je řešen po nechráněných únikových cestách na otevřenou plochu.
- V prostorách jsou směry úniku označeny směrovými šipkami.
- Všechny dveře na únikových cestách vedoucí z hrací plochy jsou osazeny panikovým kováčím.
- Na únikových cestách je instalováno nouzové osvětlení.
- Není instalován evakuační (domácí) rozhlas, jsou instalované sirény.

5.3.4.13. Požárně bezpečnostní zařízení budov areálu KV Arena (Multifunkční hala, tréninková hala, bazénové centrum, hala míčových sportů)

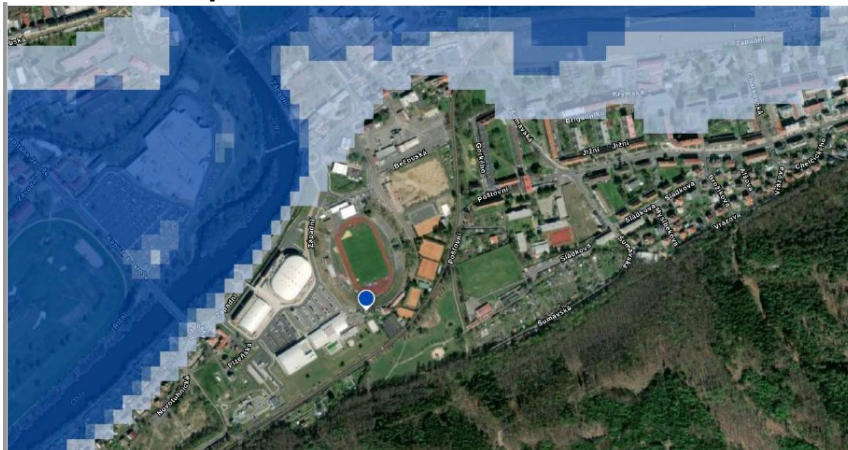
- V objektech jsou instalována následující požárně bezpečnostní zařízení (viz bod 5.3.):
 - **EPS** – je instalována ve všech prostorách všech objektů areálu (všechny technické místnosti, garáže, zázemí hal – sklady, šatny, restaurace se zázemím, kancelářské prostory, jednací místnosti, shromažďovací prostory, včetně chodeb). Hlavní ústředna se nachází v místnosti hlavního velínu v 2.NP, který je místem s trvalou obsluhou 3 osob (strojník chlazení, elektrikář, údržbář). Všichni členové obsluhy velínu jsou školeni jako požární hlídky. EPS je v režimu DEN s časem $t_1 = 3$ minuty, po jeho uplynutí je signál přes ZDP aktivní na PCO hasičského záchranného sboru. Podružná ústředna bazénového centra se nachází v recepci, signál je převeden i na pult obsluhy hlavního velínu, který mezi 22.00 – 07.00 hod. přebírá i ovládací (vyhodnocovací) funkci. Podružná ústředna haly míčových sportů se nachází v recepci, signál je převeden i na pult obsluhy hlavního velínu, který má jen dohledovou funkci. Signál EPS je bez časové prodlevy přes ZDP aktivní na PCO hasičského záchranného sboru,
 - Strojovna chlazení (NH_3) a chladicí věž na otevřené ploše parkoviště je osazena detekcí úniku čpavku, podzemní průchozí kolektor mezi strojovnou a chladicí věží není čidly osazen. Ve strojovně je instalováno havarijní odsávání,
 - Kotelna je kromě EPS osazena čidly na detekci metanu a oxidu uhelnatého, je instalováno havarijní odsávání,
 - Ve strojovně chlorace bazénového centra jsou kromě EPS instalována čidla pro detekci úniku chloru.
V chlorovně je instalováno havarijní odsávání a technologie na neutralizaci chloru (neutralizační jednotka).
 - Garáže jsou kromě EPS vybaveny detekcí oxidu uhelnatého, je instalováno odsávání,
 - **Sprinklerové SHZ** – není instalováno
 - **SOZ** – je instalováno v multifunkční hale, tréninkové hale, bazénovém centru, hale míčových sportů.
 - Požární rolety v průstupech mezi parkovacími plochami jednotlivých hal v 1.NP,
 - Nouzové osvětlení,
 - Domácí (evakuační) rozhlas,
 - Požární klapky ve vzduchotechnice,

- Požární uzávěry otvorů,
- Náhradní zdroje elektrické energie (autonomní baterie, UPS a dieselagregáty),
- Požární větrání (nucené větrání chráněných únikových cest),
- Požární žebříky,
- Přenosné hasicí přístroje,
- Panikové kování/paniková klika,
- Tlačítka CENTRAL STOP a TOTAL STOP.
- Dva evakuační výtahy v multifunkční hale, klíče pro využití jsou uloženy na hlavním velínu.

5.3.5. Vnější rizika

Rizikové objekty jiných subjektů v okolí	NE	Obvyklé rizikové faktory městské zástavby.
Rizikové subjekty uvnitř objektů	ANO	Prostory objektů jsou pronajímány cizím právním subjektům. V objektu jsou provozovány činnosti se složitými podmínkami pro zásah – stavba pro shromažďování většího počtu osob.
Riziko ztráty stability objektu	-	Nejsou známy rizikové faktory.
Riziko povodně a záplavy	NE	Objekt se nenachází v zóně povodně a záplavy.
Riziko vodovodních škod	ANO	Vnitřní rozvody užitkové a požární vody.
Riziko ekologické újmy	ANO	Strojovna chlazení (NH ₃).
Pád stromů na objekty	NE	V okolí se nevyskytují.
Tíha sněhu	ANO	Velká plocha střešních konstrukcí.
Vichřice a krupobití	ANO	Velká plocha střešních konstrukcí, prosklené plochy.
Námraza	ANO	Velká plocha střešních konstrukcí, prosklené plochy.
Náraz dopravních prostředků	ANO	Pohyb vozidel v okolí objektu, pohyb vozidel v 1NP multifunkční a tréninkové haly.
Účinky kouřových zplodin	ANO	Riziko pro technické místnosti, sklady potravin, obchody, vysoké riziko pro osoby.
Přímý úder blesku	ANO	Nelze vyloučit s ohledem na výšku objektu a ocelové prvky konstrukcí a technologií na střeše budovy. Objekty (s výjimkou haly míčových sportů) jsou chráněny aktivními hromosvody.
Odcizení, vandalismus	ANO	Neoplocený, veřejně přístupný areál.
Terorismus	ANO	Konání akcí s výskytem velkého počtu osob, volný přístup do areálu.
Pád letadla	ANO	Mezinárodní letiště Karlovy Vary vzdálené cca. 5 km. Objekt se nachází ve vzletové a přistávací dráze letiště.

Posouzení přírodních rizik podle Münich Re



- Povodeň, záplava - riziko nízké
- Vichřice, krupobití - riziko střední
- Přívalové deště - riziko střední
- Zemětřesení - bez rizika

5.3.6. Vnitřní rizika

- V objektech areálu KV Areny jsou z hlediska zákona o požární ochraně provozovány činnosti se zvýšeným požárním nebezpečím, se složitými podmínkami pro zásah.
- **Multifunkční hala:**
ledová plocha, tribuna s ochozy – shromažďovací prostor 2NP, 3NP.
 - pořádání sportovních akcí (5298 osob na tribuně, 2120 osob na ploše, 624 osob na VIP prostorech).
 - pořádání kulturních akcí s účastí diváků na ledové ploše (2088 osob)
 - velkokapacitní kino (798 osob)Strojovna chlazení – celková náplň kapalného čpavku 1200 + 1800 kg. V technologii se může nacházet také čpavek v plynné fázi (hořlavý plyn). Je instalovaná detekce úniku čpavku.
Skladování pneumatik – jednopodlažní plechový objekt stojící za multifunkční halou a slouží jako sklad pneumatik (max. 30ks). Hodnota nahodilého požárního zatížení 150 kg/m².
Do objektu je zaveden zemní plyn-plynová kotelná, kogenerační jednotka, odběrná plynová zařízení pro přípravu pokrmů v gastro provozech.
Toxicita – amoniak, při úniku zóna ohrožení – smrtící 190 m, zraňující 600 m, počet ohrožených osob 416.
- **Tréninková hala:**
ledová plocha, tribuna s ochozy – shromažďovací prostor, 2NP.
 - pořádání sportovních akcí, tréninky hokejistů a krasobruslařů, bruslení veřejnosti (72 osob na tribuně, 427 osob na ploše).
 - pořádání kulturních akcí s účastí diváků na ledové ploše (750 osob).Do objektu je zaveden zemní plyn-odběrná plynová zařízení pro přípravu pokrmů v gastro provozech.

- **Bazénové centrum:**
Bazénové centrum + tribuna bazénu, šatny – shromažďovací prostor 1.NP.
- pořádání sportovních akcí (290 osob na tribuně + osoby v bazénu).
- provozování šaten (296 osob).
Strojovna chloru a sklad chloru. Ve strojovně je umístěno 6 tlakových lahví a ve skladu 2 tlakové lahve s chlorem ocelkové hmotnosti 8 x 65 kg (520 kg chloru). Chlor je hoření podporující plyn.
- **Hala míčových sportů:**
Hřiště, hlediště – shromažďovací prostor 1.NP, 2NP
- pořádání sportovních akcí (1137 osob na hřišti a v hledišti).
- pořádání osvětových a kulturních akcí (715/300 max. dovolený počet osob podle typu akce).

5.3.7. Přerušování provozu

- Provozy hal jsou závislé na dodávce elektrické energie a zemního plynu.
- Klíčová zařízení tvoří kotelna s dvěma plynovými kotly a kogenerační jednotkou, strojovna chlazení a bazénová technologie.
- Sportovní a kulturní akce lze realizovat v jiném zařízení při navýšení nákladů.
- Jsou zpracované havarijní plány – únik nebezpečných látek, teroristický útok.

5.3.8. Pronajaté prostory a nájemní vztahy

- Prostory sportovních hal jsou pronajímány.
- Trvalí nájemci užívají prostory na základě smlouvy o pronájmu, kde jsou definovány vztahy pronajímatele a nájemce.
- Další skutečnosti důležité pro nájemce jsou uvedeny v provozním řádu, se kterým jsou nájemci povinni seznámit všechny své zaměstnance a také ve Směrnici pro organizaci a plnění základních povinností v oblasti požární ochrany v objektu.
- Za požární ochranu v trvale pronajatých prostorách si zodpovídají samotní nájemci.
- Nájemci mají povinnost provádět revize vlastních elektrospotřebičů.
- Všichni zaměstnanci nájemců jsou povinni absolvovat školení BOZP a PO pořádané pronajímatelem, včetně seznámení se s místními podmínkami v objektu a musí pronajímateli umožnit vstup do své nájemní jednotky.
- Veškeré stavební úpravy mohou být provedeny pouze po písemném souhlasu pronajímatele.
- Ve všech objektech platí zákaz kouření.
- Multifunkční hala – hlavní nájemci: HC Energie Karlovy Vary s.r.o., MBP GASTRO s.r.o., ALL SPORTS a.s., Komerční banka, a.s
- Tréninková hala – hlavní nájemci: HC Energie Karlovy Vary s.r.o., VK Karlovarsko 2014 s.r.o., Florbal Vary, z.s., Triatlet Karlovy Vary z.s., Karlovarská krajská organizace ČUS – CZ041, KV Arena, s.r.o., MBP GASTRO s.r.o., Karlovarská krajská nemocnice a.s.
- Bazénové centrum – hlavní nájemci: Mateřské centrum Karlovy Vary, z. s.
- Hala míčových sportů – hlavní nájemci: VK Karlovarsko 2014 s.r.o., Florbal Vary, z.s., Volejbalový klub Karlovy Vary z.s.

5.3.9. Nakládání s odpady

- Směsný odpad je ukládán do velkoobjemového kontejneru, který je umístěn mimo komplex budov, velkoobjemové popelnice na tříděný odpad, jsou vždy umístěny ve vyhrazené

místnosti, která je chráněna EPS. Likvidaci smíšeného a tříděného odpadu provádí externí společnost AVE CZ s.r.o. a o odvoz a likvidaci nebezpečného odpadu se stará externí společnost Envi Servis s.r.o.

5.4. Technické zařízení budov

5.4.1. Elektrická energie

- Je přivedena z jednoho směru podzemním rozvodem do rozvodny VN v 1.NP dislokované v technickém koridoru mezi hokejovými halami, je zde instalovaná EPS. Vedle se nachází 3 požárně oddělené transformátorové stanice, v každé je 1 transformátor (suchý, 22/0.4kV, celkem 3x 1x000kVA), je zde instalována EPS.
- Ze stejného přívodu je zajištěna elektrická energie pro bazénové centrum.
- Hlavní napájecí rozvody NN jsou umístěny v několika samostatných místnostech multifunkční haly, tréninkové haly a bazénového centra.
- Dalším zdrojem el. energie je kogenerační jednotka na plyn v 2.NP v místnosti kotelny v technickém koridoru.
- Samostatný přívod elektrické energie má hala míčových sportů. Podzemní rozvod je přiveden do rozvodny VN v 1.NP, je zde instalovaná EPS. Vedle se nachází 1 požárně oddělená trafostanice s 1 transformátorem (suchý, 10/0.4kV), je zde instalována EPS.
- Náhradními zdroji el. energie jsou 2 diesel agregáty (AKSA APD 90 kVA pro halu míčových her, Caterpillar GEH275-2, 275 kVA pro multifunkční halu, tréninkovou halu) a UPS stanice. Bazénové centrum má jako náhradní zdroj elektrické energie UPS na 60 min. V místnosti diesel agregátů vždy v 1.NP je instalována EPS, místnosti tvoří samostatný požární úsek.
- Vypínání el. energie je prováděno dálkově, a to tlačítky TOTAL STOP a CENTRAL STOP, umístěnými v hlavním velínu ve 1.NP multifunkční haly a na recepci v 1.NP bazénového centra a na recepci v 1NP haly míčových sportů.
- Byla předložena zpráva o výchozí revizi elektrické instalace pro multifunkční a tréninkovou halu ze dne 1.6.2023, pro bazénové centrum ze dne 18.7.2024 a pro halu míčových sportů ze dne 27.4.2024, výsledek – bez závad.

5.4.2. Ochrana před atmosférickými výboji

- Multifunkční hala, tréninková hala, hala míčových sportů je vybavena aktivními hromosvody. Byla předložena revize ochrany před bleskem zde dne 16.6.2023 pro halu míčových sportů, revize ochrany před bleskem ze dne 17.6.2023 pro multifunkční a tréninkovou halu, výsledek – bez závad.
- Bazénové centrum je vybaveno mřížovou soustavou ochrany před bleskem, Byla předložena revize ze dne 15.6.2023, výsledek – bez závad.

5.4.3. Zemní plyn

- Pro potřeby vytápění (ve 2.NP technického koridoru je dislokovaná kotelna s 2plynovými kotly a kogenerační jednotka) a restaurací (4. NP multifunkční haly a 3.NP tréninkové haly) je proveden rozvod zemního plynu v nehořlavém ocelovém potrubí. Objekt bazénového centra a haly míčových sportů je bez přívodu plynu.
- Přívod zemního plynu je opatřen elektro ventilem ovládaným systémem EPS.
- Byla předložena zpráva o výchozí revizi plynového zařízení ze dne 10.11.2023 (nová revize je zajištěna na 15.11.2025). Výsledek – bez závad.

5.4.4. Zásobování vodou

- Objekty jsou napojeny na veřejný vodovod města Karlovy Vary. Každá budova komplexu KV areny má jeden samostatný vstup.
- Ve všech objektech KV Areny je požární vodovod D25 se stálotvarou hadicí D (30m). V objektu multifunkční haly je instalováno 25 posic, v tréninkové hale 9 posic, v bazénovém centru 3 posice, v hale míčových sportů 8 posic.
- Vnějšími zdroji požární vody jsou hydrantové systémy, resp. podzemní hydranty, v prostorech areálu na vodovodním řádu min. DN 100.

5.4.5. Odvod vody z objektů

- Odpadní vody jsou svedeny do veřejné kanalizace města.
- Dešťová voda je sváděna do řeky Ohře.

5.4.6. Temperování objektů

- Vytápění objektů zajišťuje plynová kotelna. Je vybavena dvěma bezobslužnými kotly na zemní plyn o celkovém výkonu cca. 1MW. V kotelně je dále instalovaná kogenerační jednotka, která doplňuje výrobu tepla a elektrické energie. Kotelna je umístěna v technologickém koridoru v 2.NP, tvoří samostatný PÚ. Je vybavena EPS, čidly na detekci metanu a oxidu uhelnatého.
- Byla předložena zpráva o výchozí revizi plynového zařízení ze dne 10.11.2023 (nová revize je zajištěna na 15.11.2025). Výsledek – bez závad.

5.4.7. Vzduchotechnika a klimatizace

- Vzduchotechnické (dále jen „VZT“) jednotky a zařízení zajišťující provozní větrání jsou vypínány impulsem EPS.
- Na určených prostupech VZT potrubí jsou v souladu s normovými požadavky pro požární bezpečnost staveb instalovány požární klapky a VZT potrubí je chráněno požární izolací.
- Ledové plochy jsou vybaveny odvlhčovacími jednotkami.
- Veškeré CHÚC jsou vybaveny přetlakovou ventilací se zajištěným napájením el. energií z náhradního zdroje.
- CHÚC typu „B“ jsou větrány přetlakově s patnáctinásobnou výměnou vzduchu za hodinu s max. přetlakem 25 Pa, přetlak nesmí přesáhnout 100 Pa, doba činnosti minimálně 45 min.
- CHÚC typu „A“ jsou větrány přetlakově s desetinásobnou výměnou vzduchu za hodinu s max. přetlakem 25 Pa, přetlak nesmí přesáhnout 100 Pa, doba činnosti minimálně 30 min.

5.4.8. Chlazení

- Chlazení ledové plochy v multifunkční hale a v tréninkové hale je zajištěno čpavkovým chlazením.
- Strojovna chlazení je vybavena dvěma nádržemi na kapalný čpavek o obsahu 1800 a 1200 kg. Dále třemi vysokotlakými kompresory na zkapalňování čpavkových par a souborem chladičů – výparníků, kde je chlad předáván teplotonosným látkám. V 1. stupni vodě a ve druhém stupni nemrznoucí kapalině Coolstar (mravenčan a octan draselný). Čpavek je skladován při tlaku 50 kPa. Část technologie je situovaná venku v konstrukci dislokované za objízdnu komunikací mezi parkovišti. Průchozím kolektorem je propojena se strojovnou.
- Strojovna chlazení je umístěna v technologickém koridoru v 2.NP, tvoří samostatný PÚ je vybavena EPS.
- Strojovna a venkovní část technologie je vybavena čidly na detekci úniku čpavku. Spojovací kolektor je bez detekce.

- Ve strojově chlazení je instalované havarijní odsávání.

5.4.9. Údržba technických a energetických systémů objektů

- Technická správa objektu, včetně provozní údržby, je zajištěna zaměstnanci KV Areny s.r.o.
- V pracovní době se jedná o čtyři údržbáře a dva elektrikáře.
- Pracovníci údržby jsou součástí obsluhy velínu s provozem 24/7.
- Provádění revizí, kontrol a prohlídek vyhrazených technických zařízení, kontrol provozuschopnosti požárně bezpečnostních zařízení a instalovaných věcných prostředků požární ochrany zajišťují externí společnosti.

5.4.10. Nabíjecí místa

- Jsou vyhrazena dvě nabíjecí místa pro rolby na úpravu ledové hrací plochy.
- Nabíjecí místa jsou umístěna v 2.NP u ledových ploch.
- V jejich blízkosti nejsou skladované hořlavé látky.

5.5. Požární zajištění objektu

5.5.1. Personální

Osoba odborně způsobilá	ANO	Externí odborně způsobilá osoba Ing. Zdeněk Stadtherr (č. osv.:Z-OZO-161/2004)
Preventista požární ochrany	NE	Není jmenován.
Preventivní požární hlídka	ANO	Byl předložen záznam o poslední odborné přípravě členů preventivní požární hlídky.
Profesionální požární jednotka	NE	Není legislativní povinnost.
Dobrovolná požární jednotka	NE	Není legislativní povinnost.

5.5.2. Administrativní

Organizační směrnice PO	ANO	Schválená směrnice Stanovení organizace zabezpečení PO.
Směrnice pro „horké“ práce	ANO	Byla předložena dokumentace řešící provádění prací dle vyhlášky č. 87/2000 Sb.
Posouzení požárního nebezpečí	NE	Není legislativní povinnost.
Začlenění objektů a činností	ANO	Byla předložena schválená dokumentace o začlenění do kategorie činností – činnosti jsou začleněny se zvýšeným požárním nebezpečím, se složitými podmínky pro zásah.
Dokumentace zdolávání požárů	ANO	Pro každý objekt je vypracovaná operativní karta, která je umístěna u místně příslušné jednotky HZS ČR a na hlavním velínu (ohlašovně požárů).
Požární řády	ANO	Je vypracován a zveřejněn požární řád. Součástí je přehled o umístění požárně bezpečnostních zařízení a věcných prostředků PO.
Požární poplachové směrnice	ANO	V objektu jsou zveřejněny požární poplachové směrnice, včetně čísel tísňového volání.
Řád ohlašovny požáru	ANO	V objektu je zřízena ohlašovna požáru – hlavní velín.

Požárně evakuační plán	ANO	V objektu je zveřejněn požární evakuační plán – textová i grafická část s vyznačením místa vyvěšení a směrů únikových cest.
Preventivní požární prohlídky	ANO	Provádí OZO v PO. Pro jednorázové akce s velkým počtem osob je počet PPH doplněný o členy JSDH. Školení zajišťuje OZO v PO
Tematické a časové rozvrhy školení zaměstnanců	ANO	Jsou zpracovány OZO v PO.
Školení zaměstnanců o PO	ANO	Je prováděno pravidelné školení zaměstnanců o PO. Byl předložen záznam o posledním školení.
Školení vedoucích zaměstnanců o PO	ANO	Je prováděno pravidelné školení zaměstnanců o PO. Byl předložen záznam o posledním školení.
Nácviky evakuace	NE	Seznámení s postupy evakuace je pouze v rámci školení PO.
Státní požární dozor	ANO	Poslední kontrola 18.5.2023 – bez závad

5.5.3. Technické

5.5.3.1. Zdroje požární vody, vnitřní a vnější požární hydranty

- Objekty jsou napojeny na veřejný vodovod města Karlovy Vary. Každá budova komplexu KV areny má jeden samostatný vstup.
- Ve všech objektech KV Areny je požární vodovod D25 se stálotvarou hadicí D (30m). V objektu multifunkční haly je instalováno 25 posic, v tréninkové hale 9 posic, v bazénovém centru 3 posice, v hale míčových sportů 8 posic.
- Vnějšími zdroji požární vody jsou hydrantové systémy, resp. podzemní hydranty, v prostorech areálu na vodovodním řádu min. DN 100.
- Pro bazénové centrum je dalším zdrojem požární vody bazén.

5.5.3.2. Elektrická požární signalizace

- Je instalována ve všech prostorách všech objektů areálu (všechny technické místnosti, garáže, zázemí hal – sklady, šatny, restaurace se zázemím, kancelářské prostory, jednací místnosti, shromažďovací prostory, včetně chodeb).
- V prostorách budov jsou instalované hlásiče kouřové, tepelné, nasávací, lineární a tlačítkové.
- Hlavní ústředna systému Aritech se nachází v místnosti hlavního velínu v 2.NP, který je místem s trvalou obsluhou 3 osob (strojník chlazení, elektrikář, údržbář). Všichni členové obsluhy velínu jsou školeni jako požární hlídky. Pro prostory multifunkční haly, tréninkové haly a bazénového centra je signalizace EPS v režimu DEN s časem t1= 3 minuty, po jeho uplynutí je signál přes ZDP aktivní na PCO hasičského záchranného sboru.
- Podružná ústředna systému Esser bazénového centra se nachází v jeho recepci, signál je převeden i na pult obsluhy hlavního velínu, který mezi 22.00 – 07.00 hod. přebírá i ovládací (vyhodnocovací) funkci.
- Podružná ústředna Esser haly míčových sportů se nachází v jeho recepci, signál je převeden i na pult obsluhy velínu, který má jen dohledovou funkci. Signál EPS je bez časové prodlevy přes ZDP aktivní na PCO hasičského záchranného sboru,

- Akustická signalizace požárního poplachu je realizována prostřednictvím systému evakuačního rozhlasu v multifunkční hale, tréninkové hale a bazénovém centru. Hala míčových sportů je vybavena sirénami.
- V objektech jsou instalována následující zařízení, která systém EPS ovládá:
 - spouští odvětrání CHÚC,
 - spouští systém SOZ včetně otevření otvorů sloužící pro přívod vzduchu dle kouřové sekce,
 - ukončí produkci, spouští akustické hlášení v evakuačním rozhlase, NZS,
 - uzavírá požární klapky na VZT potrubí,
 - vypíná provozní VZT,
 - otevírá východové dveře,
 - sklopí turnikety na únikové cestě,
 - odpojí strojovnu chlorového hospodářství
 - spustí požární rolety v ohroženém prostoru, (bufety, šatna pro veřejnost, garáže v 1.NP),
 - uzavře přívod plynu do kotelny,
 - odstaví strojovnu chlazení z provozu a spustí havarijní větrání strojovny.

5.5.3.3. Domácí rozhlas

- Domácí (evakuační) rozhlas je instalován v objektu multifunkční haly, tréninkové haly a bazénového centra.
- Nouzový zvukový systém je samočinně aktivován do 3 minut od signalizace (zjištění stavu „požár“) ústřednou EPS nahranným více jazyčným hlášením a vyřazuje z provozu veškeré jiné provozní ozvučení.
- Ovládací prvky rozhlasu pro případné řízení evakuace jsou umístěny v hlavním velínu ve 2.NP – rozhlas s nuceným poslechem i s možností „vstupu“.

5.5.3.4. Nucené větrání CHÚC

- Veškeré CHÚC jsou vybaveny přetlakovou ventilací se zajištěným napájením el. energií z náhradního zdroje.
- CHÚC typu „B“ jsou větrány přetlakově s patnáctinásobnou výměnou vzduchu za hodinu s max. přetlakem 25 Pa, přetlak nesmí přesáhnout 100 Pa, doba činnosti minimálně 45 min.
- CHÚC typu „A“ jsou větrány přetlakově s desetinásobnou výměnou vzduchu za hodinu s max. přetlakem 25 Pa, přetlak nesmí přesáhnout 100 Pa, doba činnosti minimálně 30 min.

5.5.3.5. Samočinné odvětrací zařízení

- SOZ je instalováno v objektu multifunkční haly, tréninkové haly, bazénového centra a haly míčových sportů.
- V multifunkční hale je SOZ instalováno v shromažďovacím prostoru – hale, ochozy jsou v podtlaku oproti shromažďovacímu prostoru. Prostor do VIP restaurace má přívod vzduchu zajištěn dveřmi napojenými na EPS, který dveře v případě požáru otevře a odvětrání je provedeno do haly.
- V tréninkové hale je SOZ instalováno v shromažďovacím prostoru – hale, ochozy jsou v podtlaku oproti shromažďovacímu prostoru.

- V bazénovém centru je SOZ instalováno v shromažďovacím prostoru šaten a hlavního vstupu. Bazénová část je bez odvodu tepla a kouře.
- V hale míčových sportů je SOZ instalováno v shromažďovacím prostoru haly (hrací plocha, hlediště, bufet WC, vnitřní schodiště).
- Ventilátory pro havarijní odsávání vzduchu jsou instalované v kotelně, ve strojovně chlazení a v garážích v 1.NP. Jsou aktivovány EPS, čidly snímající hladinu metanu, CO, čpavku.
- Nebyl předložen platný doklad o jejich kontrole provozuschopnosti.

5.5.3.6. Požární klapky

- Na daných prostupech VZT potrubí jsou, pro zabránění šíření požáru ve vzduchotechnickém potrubí, v souladu s normovými požadavky pro požární bezpečnost staveb, instalovány požární klapky, ovládané EPS.
- Požární klapky vstupující do shromažďovacích prostorů jsou současně kouřotěsné.
- Nebyl předložen platný doklad o jejich kontrole provozuschopnosti.

5.5.3.7. Nouzové osvětlení

- Na všech únikových cestách, ve shromažďovacích prostorách, včetně přilehlých prostor sloužících návštěvníkům shromažďovacích prostor, ve strojovnách a v technických provozech, v hlavních velínu je instalováno nouzové osvětlení.
- Svítidla nouzového osvětlení mají náhradní zdroj el. energie (dieselagregát, UPS), zajišťující jejich funkci min. 60 minut.

5.5.3.8. Přenosné hasicí přístroje

- Objekty jsou vybaveny dostatečným množstvím přenosných hasicích přístrojů v souladu se schválenou projektovou dokumentací (multifunkční hala 80ks, tréninková hala 50ks, bazénové centrum 22ks, hala míčových sportů 22ks).
- Byly předloženy platné doklady o jejich kontrole z května 2024.

5.5.3.9. Náhradní zdroje el. energie

- Veškerá zařízení sloužící protipožárnímu zabezpečení jsou napojena na náhradní zdroj elektrické energie, a to 2 diesel agregáty, systémy UPS.
- Diesel agregáty AKSA APD 90 kVA pro halu míčových her, Caterpillar GEH275-2, 275 kVA pro multifunkční halu a tréninkovou halu. Bazénové centrum je vybaveno UPS s výdrží 60 min, umístěné v 2.NP, samostatný požární úsek, vybavený EPS.
- Součástí každého dieselagregátu je dvouplášťová nádrž o objemu 200 l.
- V místnosti diesel agregátů vždy v 1.NP je instalována EPS, místnosti tvoří samostatný požární úsek.
- Pomocí dieselagregátu je řešeno zálohování el. energií VZT pro odvětrání CHÚC, systém SOZ, evakuační výtahy, osvětlení. U ostatních napájených požárně bezpečnostních zařízení je zajištění nepřerušované dodávky el. energie řešeno buď centrální UPS, nebo je baterie součástí zařízení, jelikož je u nich nežádoucí prodleva v náběhu.
- Byl předložen zápis o revizi dieselagregátů z 2.9.2024.

5.5.3.10. Požární ucpávky a těsnění prostupů

- Prostupy instalací v požárně dělících konstrukcích jsou požárně utěsněny v celé tloušťce prostupující konstrukce s odolností nejvýše 60 min. Je použit systém HILTI.
- Nebyl předložen platný doklad o jejich kontrole provozuschopnosti.

5.5.3.11. Požární uzávěry otvorů

- Na hranici požárních úseků jsou instalovány požární uzávěry otvorů různého provedení i požární odolnosti, napojené na EPS.
- Nebyl předložen platný doklad o jejich kontrole provozuschopnosti.

5.5.3.12. Tlačítka TOTAL STOP a CENTRAL STOP

- Objekty KV areny jsou vybaveny tlačítky pro okamžité vypnutí elektrické energie – tlačítkem TOTAL STOP a CENTRAL STOP, umístěnými v hlavním velínu ve 2.NP pro multifunkční halu a tréninkovou halu a v recepci bazénového centra a haly míčových sportů, v 1.NP u vstupu do budovy.

5.6. Ostraha

5.6.1. Provozní režim

- Objekty slouží pro organizování jednorázových sportovních a kulturních akcí, pro sportovní vyžití veřejnosti, pro pravidelný trénink sportovních klubů a kroužků, kterým jsou prostory pronajímány.
- Restaurace a bufety pro občerstvení pro diváky v multifunkční hale jsou otevřeny pouze v případě konání akcí. Restaurace v tréninkové hale je otevřena pro veřejnost.
- Multifunkční hala je mimo dobu konání akcí veřejnosti uzavřena.
- Prozní doba bazénového centra je ve všední dny od 7.00 hod do 21.00 hod, o víkendu od 9.00 hod do 21.00 hod.
- Tréninky v tréninkové hale a haly míčových sportů probíhají ca od 7.00 hod do 22.00 hod.

5.6.2. Oplocení a vjezdy

- Požární komplex není oplocen.
- Příjezd k objektům je z ulice Západní.
- Komunikace jsou vícepruhové – dostatečné šířky a únosnosti pro těžkou mobilní požární techniku.
- Nástupní plocha je zřízena v 2.NP prostoru veřejného parkoviště na východní straně multifunkční haly a na jižní straně haly v úrovni 1NP hromadných garáží po objízdě komunikací ul. Západní.

5.6.3. Fyzická ostraha

- Fyzickou ostrahou objektu vykonávají zaměstnanci externí společnosti EAF s.r.o. a.s.
- Na hlavním velínu 2.NP je vždy trvale přítomna jedna osoba ostrahy spolu s dalšími třemi osobami obsluhy velínu, obchůzky se neprovádějí.

5.6.4. Kamerový systém

- Ve všech budovách KV areny je instalován kamerový systém – cca 150 ks kamer.

- Obrazový výstup z kamer je sveden na hlavní velín (místo s trvalou přítomností osob).
- Doba uložení záznamu z kamer je 10 dní.

5.6.5. Poplachový zabezpečovací a tísňový systém

- Všechny objekty jsou vybaveny PZTS, který je napojen na PCO společnosti EAF s.r.o.

5.6.6. Osvětlení

- V okolí objektu je instalováno stožárové veřejné osvětlení.
- Další vnější osvětlení je součástí exteriéru sportovních hal.

5.7. Jednotky požární ochrany

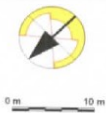
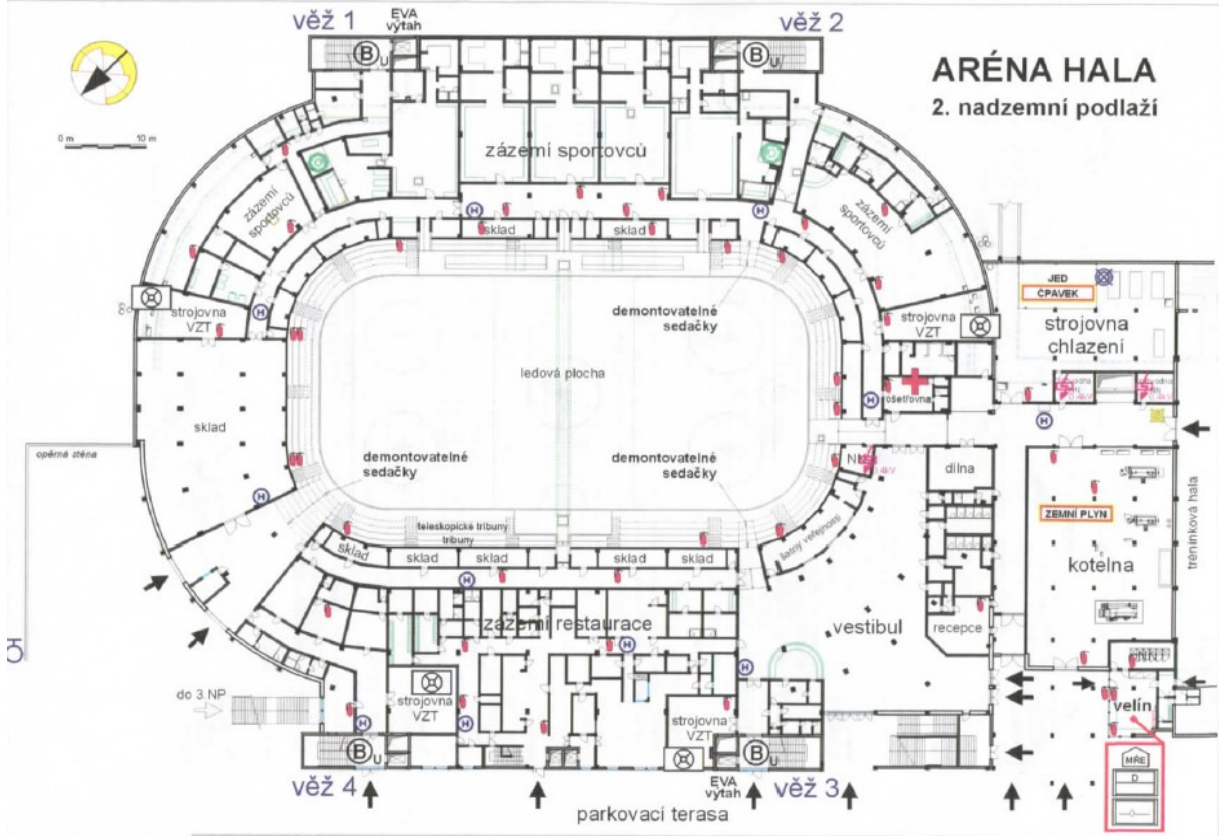
- Nejbližší jednotka HZS města Karlovy Vary je dislokována na PS Rybáře na adrese Sokolovská 764/108a,
- 360 05 Karlovy Vary, Rybáře
- Teoretická délka trasy – cca 1,4 km, teoretická doba jízdy – cca 5 minut.

5.8. Škodní průběh

- Viz. návrh na pojištění.

5.9. Přílohy

5.9.1. Grafická část operativní karty – multifunkční hala, tréninková hala



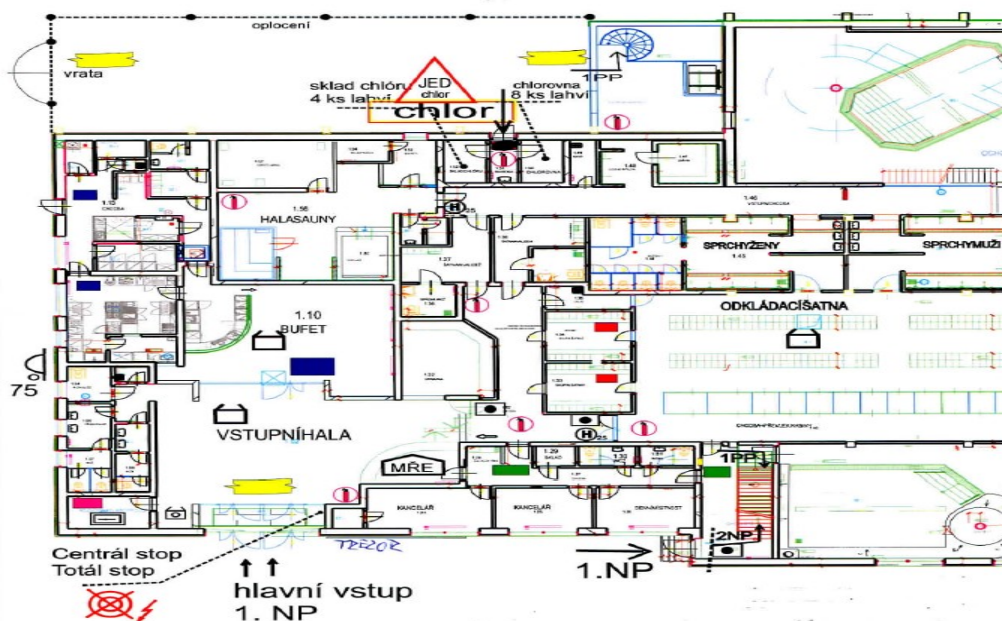
TRÉNINKOVÁ HALA

2. nadzemní podlaží

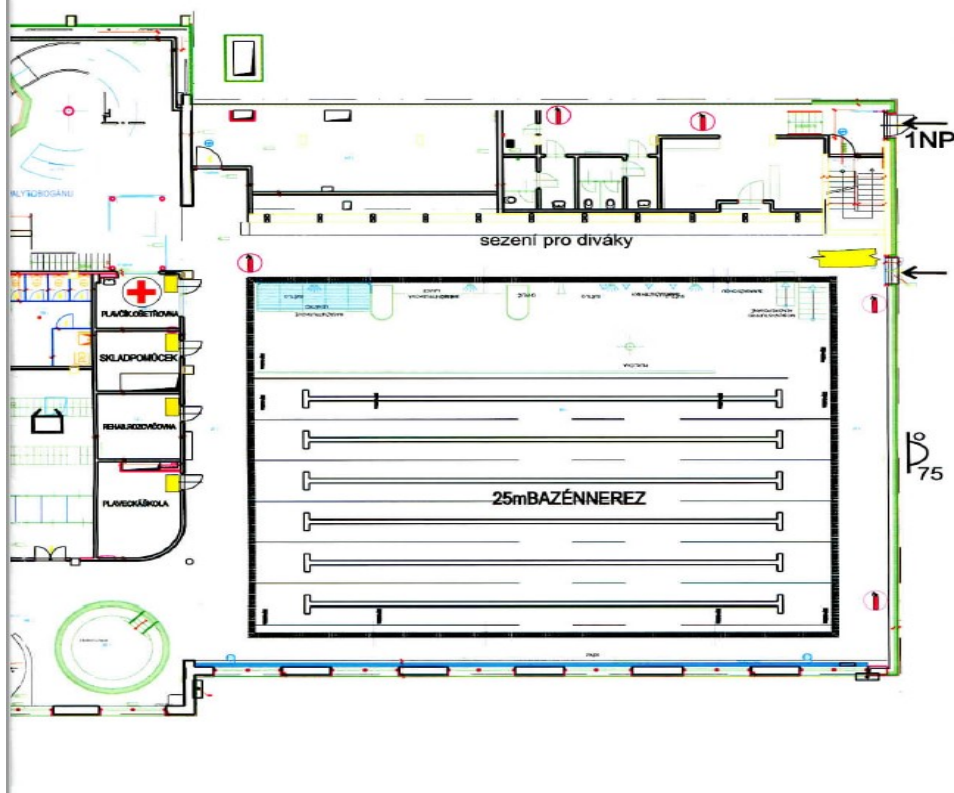


5.9.2. Grafická část operativní karty – bazénové centrum

KV Arena - Bazénové centrum



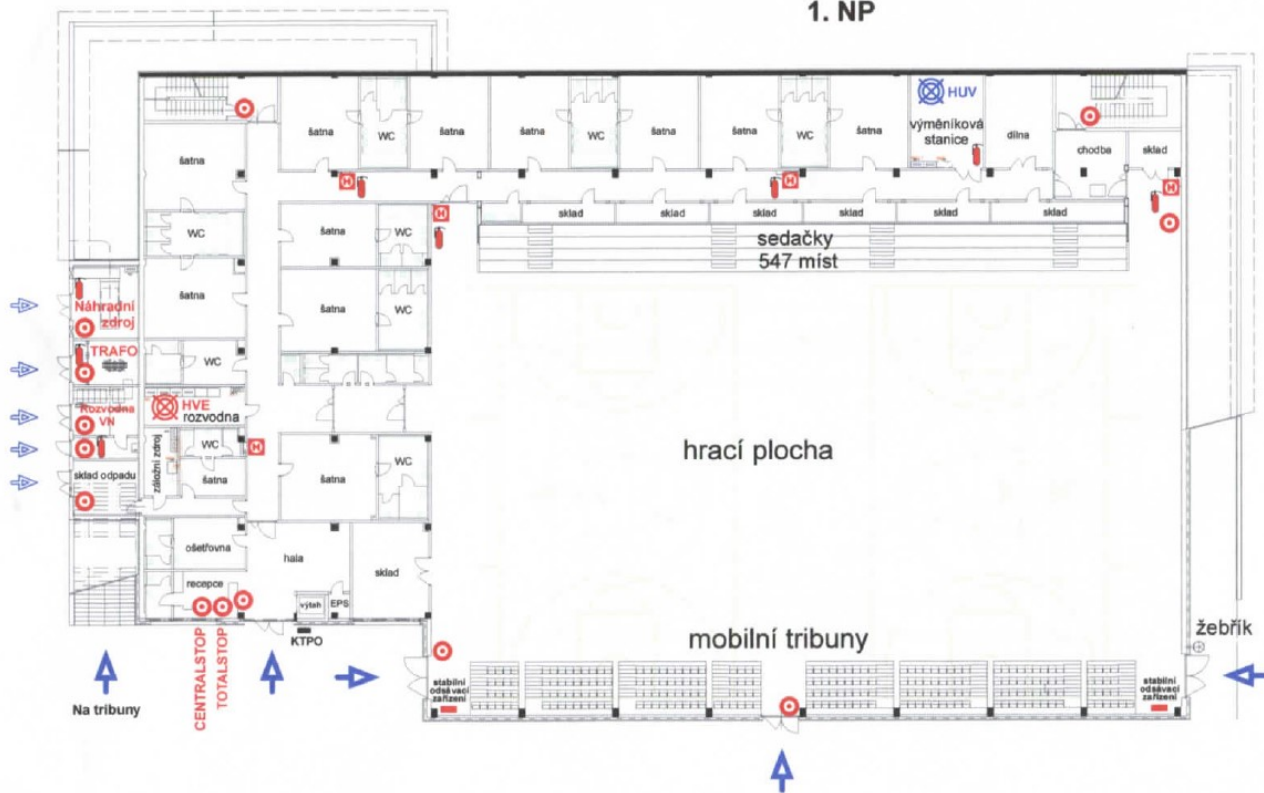
Bazénové centrum 1NP



5.9.3. Grafická část operativní karty – hala míčových sportů

KV Arena – Hala míčových sportů

1. NP



5.9.4. Fotodokumentace

Multifunkční hala



Tréninková hala



Bazénové centrum



Hala míčových sportů



Hlavní velín



Plynová kotelna



Strojovna chlazení



Dieselagregát



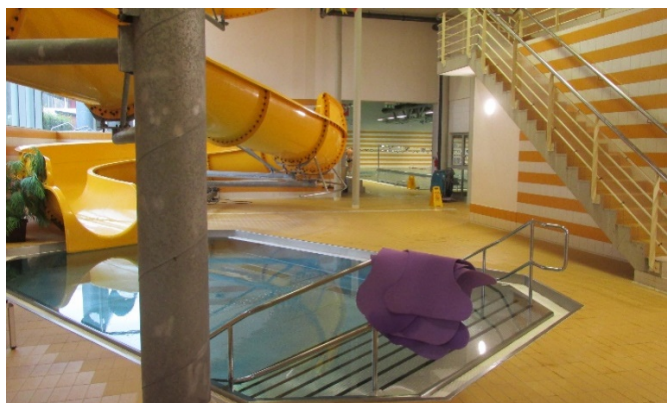
Garáže v 1.NP



Chlorovna



Bazénové centrum interiér



Hala míčových sportů interiér



Multifunkční hala interiér



Tréninková hala interiér



Nabíjecí místo



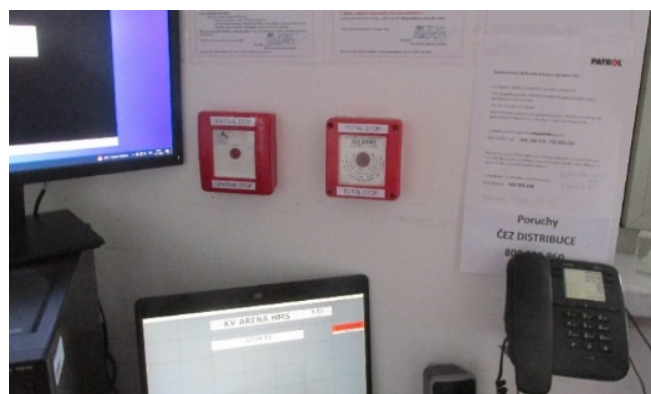
Trafostanice



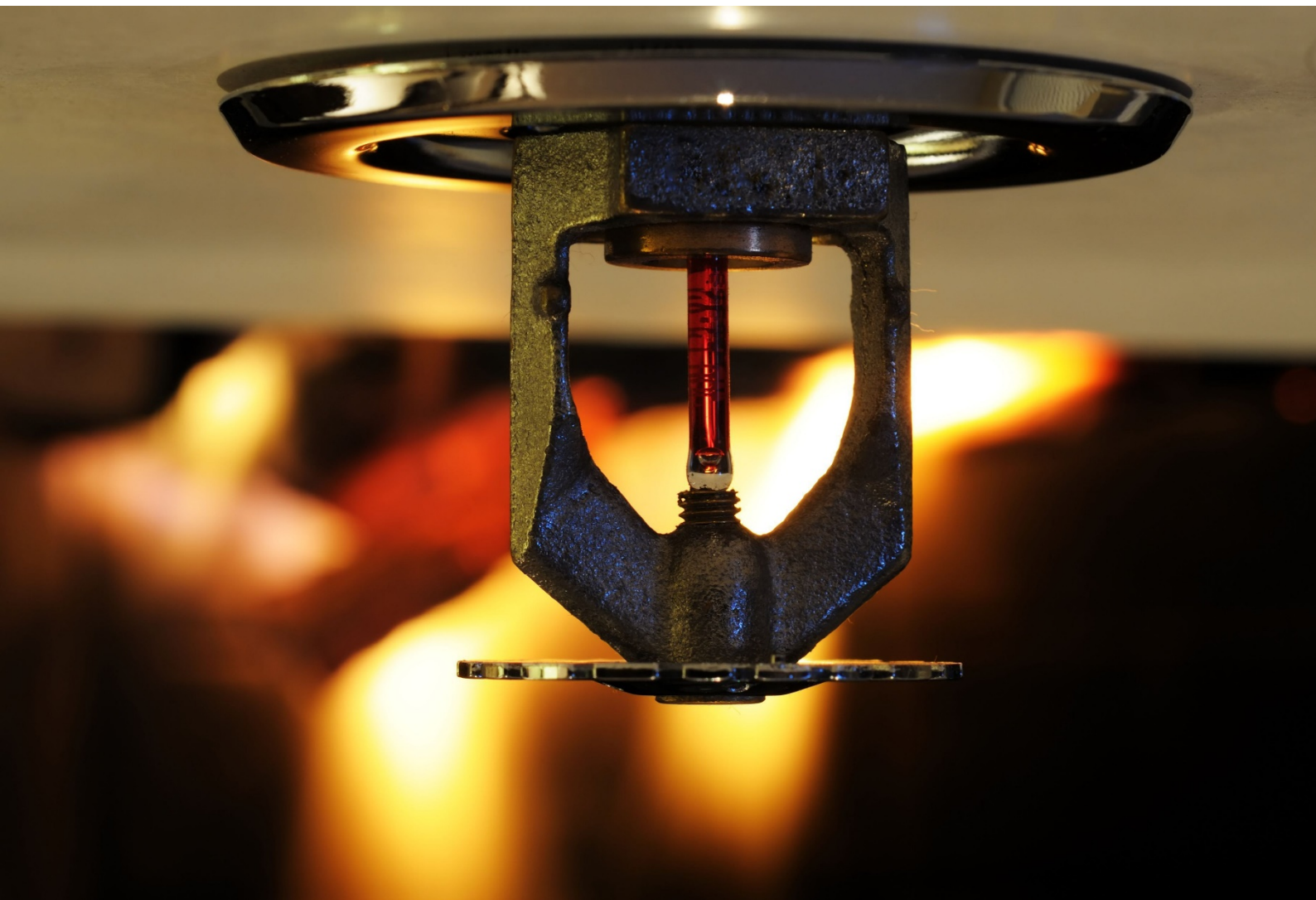
Technologie chlazení – venkovní



Total stop, central stop



6. Riziková zpráva - ZŠ Krušohorská 11



Informace o riziku

Statutární město Karlovy Vary

Základní škola Karlovy Vary, Krušohorská 11

Listopad 2024

Statutární město Karlovy Vary
Základní škola Karlovy Vary, Krušohorská 11
Krušohorská 735/11, Rybáře 360 10 Karlovy Vary

Datum prohlídky

14/11/2024



Hlavní vstup – Základní škola Karlovy Vary, Krušohorská 11

6.1. Všeobecné poznámky

Níže uvedené komentáře reprezentují snímek situace a okolností, které byly (nastaly) v době inspekce. Vztahují se k prohlíženým objektům a zařízením a nečiní si nárok na kompletnost. Z těchto komentářů není možné vyvozovat žádné závěry vzhledem k tomu, že v době inspekce zde nebyly žádné další případy rizik a škod.

Skutečnost, že určité objekty, zařízení, procesy a přehledy výrobních operací nebyly zmíněny v následující dokumentaci, **nesmí** být interpretována tak, že z těchto zařízení nevzniká **žádné riziko** pro prohlédnutý podnik. Doporučení, která byla dána ústně během inspekce nebo v následující písemné části, musí být předem zkoumána a vyhodnocena jako proveditelná.

6.2. Stanovení maximální možné škody

6.2.1. MPL, PML, EML

MPL (Maximum Possible Loss) = možná maximální škoda

Definice CEA (*Comité Européen des Assurance*)

"Možná maximální škoda" (MPL) je ta, která se může přihodit, pokud se více, nebo méně nezvyklým způsobem setkají nejnepříznivější okolnosti, pokud škodní událost nemůže být zdoána nebo jen nedostatečně, zastaví se jen o nepřekonatelnou překážku, nebo nedostatkem hořlavého souboru dojde k samouhašení.

100% hodnoty požárního komplexu – Základní škola Karlovy Vary, Krušnohorská 11, na adrese Krušnohorská 735/11, Rybáře, 360 10 Karlovy Vary.

PML (Probable Maximum Loss) = pravděpodobná maximální škoda

Definice mnichovské zajišťovny (*Münchener Rück*)

"Pravděpodobná maximální škoda" (PML) je ta, s níž se při nějaké události s přihlédnutím k daným rizikům musí při opatrném způsobu uvažování počítat. Tato definice už znamená zohlednění jistých opatření požární ochrany, jako jsou požární úseky a stropy podlaží odolné proti požáru a rovněž zásah veřejných a/nebo závodních požárních sborů.

70% hodnoty požárního komplexu – Základní škola Karlovy Vary, Krušnohorská 11, na adrese Krušnohorská 735/11, Rybáře, 360 10 Karlovy Vary.

EML (Estimated Maximum Loss) = odhadovaná maximální škoda

Definice CEA

"Odhadovaná maximální škoda" (EML) je ta, která se může přihodit za normálních podmínek provozu, při funkčnosti všech instalovaných požárních systémů (např. zásah požárního sboru, fungování automatických požárních zařízení) v uvažované budově, přičemž mimořádné okolnosti, které by mohly podstatně změnit riziko, se neberou v úvahu.

Tato definice zohledňuje automatické požární hlásiče a hasicí zařízení, zásah podnikových požárních sborů a dobrovolných požárních sborů a rovněž funkčnost záložních systémů a hlídací služby.

Nebylo stanoveno.

6.2.2. Odůvodnění MPL a PML a základní popis požárního komplexu



Hlavní požární komplex Základní školy Karlovy Vary, Krušnohorská 11

- Hlavní požární komplex tvoří pět školních pavilonů propojených na úrovni 1.NP spojovacími chodbami a vstupní halou. Jednotlivé pavilony mají 2 až 3. NP.
- Nachází se na adrese Krušnohorská 735/11, Rybáře, 360 10 Karlovy Vary.
- Jmenovitě se jedná o pavilon 1.stupně, pavilon 2.stupně, pavilon tělovýchovy s bazénem, pavilon školní jídelny, pavilon školních dílen a družiny.
- V objektech hlavního požárního komplexu se může vyskytovat až 710 osob
- V požárním komplexu jsou provozovány činnosti se zvýšeným požárním nebezpečím, se složitými podmínkami pro zásah. Komplex slouží pro shromažďování většího počtu osob.
- V požárním komplexu jsou instalované autonomní požární hlásiče v pavilonu dílen v místnostech družiny školy, nouzové osvětlení, domácí (školní) rozhlas, požární klapky ve vzduchotechnice, požární uzávěry otvorů, náhradní zdroje elektrické energie (autonomní baterie, UPS), požární ucpávky a těsnění prostupů instalací, vnitřní požární vodovod včetně nástěnných hydrantů, přenosné hasicí přístroje.
- Není instalována elektrická požární signalizace (dále jen „EPS“),
- Jsou zajištěny nechráněné únikové cesty a jedna chráněná úniková cesta typu A.
- Do požárního komplexu je zaveden zemní plyn do školní kuchyně a do dvou učeben v pavilonu 2.stupně.
- Konstrukční systém komplexu je nehořlavý.
- Požární komplex je dělený do požárních úseků.
- V požárním komplexu je instalován 1 výtah (není evakuační).
- Není přítomna stálá služba (ostraha).
- Požární komplex je pro požární techniku přístupný ulice Krušnohorská, z komunikací dostatečné šířky a únosnosti pro těžkou požární techniku.
- Je instalován poplachový zabezpečovací a tísňový systém (dále jen „PZTS“).

6.3. Informace o riziku

6.3.1. Základní údaje o společnosti

- Údaje z obchodního rejstříku:

Název organizace: Základní škola Karlovy Vary, Krušnohorská 11, příspěvková organizace

Sídlo: Krušnohorská 735/11, Rybáře, 360 10 Karlovy Vary

IČ: 699 79 359

Datum vzniku a zápisu: 27. května 2004

Spisová značka: Pr 553 vedená u Krajského soudu v Plzni

Předmět činnosti: 1. Příspěvková organizace vykonává činnost základní školy, školského zařízení pro zájmové vzdělávání a zařízení školního stravování podle ustanovení § 44, § 118 a § 119 školského zákona. 2. Základní škola poskytuje základní vzdělávání ve smyslu ustanovení § 44 školského zákona. 3. Školské zařízení pro zájmové vzdělávání – školní družina a školní klub poskytují zájmové vzdělávání ve smyslu ustanovení § 111 školského zákona. 4. Zařízení školního stravování – školní jídelna poskytuje školní stravování žákům a zajišťuje stravování zaměstnancům příspěvkové organizace ve smyslu ustanovení § 119 školského zákona.

Zřizovatel: Statutární město Karlovy Vary, Moskevská 2035/1, 36001 Karlovy Vary, IČ: 002 54 657.

6.3.2. Výstavba objektů areálu školy

- Areál 28 třídní základní školy byl projektován a vystavěn v letech 1971 až 1976. Z hlediska požární ochrany byla v té době platná norma ČSN 73 0760 – Požární předpisy pro výstavbu průmyslových závodů a sídlišť.

- Škola sestává s následujícími objekty:

- Vstupní hala s hlavní spojovací chodbou,
- Učebnový pavilon pro I. stupeň a ředitelství školy,
- Učebnový pavilon pro II. Stupeň,
- Učebnový pavilon školních dílen a družin,
- Pavilon tělovýchovy s tělocvičnami a plaveckou učebnou
- Pavilon stravování s vlastní školní kuchyní a jídelnou

6.3.3. Lokalita

- Areál školy se nachází ve volné zástavbě na okraji sídliště Růžový Vrch na adrese: Krušnohorská 735/11, Rybáře, 360 10 Karlovy Vary.

- Na jihu je ohraničen Krušnohorskou ulicí, na západě areálem prodejních a skladových budov v dostatečné vzdálenosti, na východě a severu školním hřištěm a volným prostorem.

- Okolní budovy jsou v dostatečných odstupových vzdálenostech.



6.3.4. Popis a základní stavební charakteristiky budov

6.3.4.1. Základní údaje

- Jedná se o komplex pěti školních pavilonů, každý s vlastním charakterem užívání, propojených vstupní halou a spojovacími chodbami – pavilon 1.stupně, pavilon 2.stupně, pavilon tělovýchovy s bazénem, pavilon školní jídelny, pavilon školních dílen a družiny.
- Propojení mezi pavilony je na úrovni 1.NP.
- Pavilon 1.stupně má 1.PP, 1.NP a 2.NP, pavilon 2.stupně má 1.NP, 2.NP a 3.NP, pavilon školních dílen má 1.NP, 2.NP a 3.NP, pavilon stravování má 1.NP a 2.NP, pavilon tělovýchovy a bazénu se skládá z 1.PP, 1.NP a 2.NP. Jednotlivá patra pavilonů propojují betonová schodiště.
- Pavilon 1.stupně: v 1.PP je umístěna centrální společná šatna pro celou školu, skladovací prostory. V 1.NP se nachází sborovna, kanceláře vedení školy, učebny, sklady a sociální zařízení, ve 2.NP učebny, kabinety, sklady a sociální zařízení.
- Pavilon 2.stupně: v pavilonu se nachází 3 NP, ve kterých se nachází 15 kmenových a 5 odborných učeben.
- Pavilon dílen: v 1.NP jsou umístěny školní dílny a sklad materiálu a družina. ve 2.NP jsou 2 kmenové učebny 1.stupně a 1 družina. Ve 3.NP jsou místnosti pro družiny.
- Pavilon tělovýchovy: v 1.PP je umístěna výměňiková stanice, úpravná vody pro plavecký bazén, dílna a sklad údržby. V 1.NP jsou dvě tělocvičny, učebna plavecké výchovy, šatny a sprchy, místnost pro personál a plavecký bazén. V 2.NP jsou šatny TV a vstup do prostoru stanice VZT (vzduchotechniky), v 2.NP jsou umístěny šatny a vzduchotechnika bazénu.
- Pavilon stravování: v 1.NP je umístěna školní kuchyně s příslušenstvím, sklady potravin a posilovna. Ve 2.NP je šatna, výdejna jídel a jídelna.
- Jsou zřízené NÚC a jedna CHÚC typu A.
- Ve spojovací chodbě k pavilonu dílen je instalovaný 1 výtah, není evakuační.

Počet podlaží, požární výšky, rozměry jednotlivých objektů z hlediska požární bezpečnosti staveb

Objekt č.	Počet NP	Počet PP	Požární výška (m)	Půdorysné rozměry (m)
Pavilon 1.stupně	2	1	7	75 x 11
Pavilon 2.stupně	3	0	11	45 x 20
Pavilon dílen	3	0	10	25 x 16
Pavilon tělovýchovy	2	1	7	25 x 50
Pavilon stravování	2	0	7	32 x 19

- V pavilonu I. stupně a pavilonu tělovýchovy se nacházejí prostory, které svým účelem předpokládají shromažďování osob – společné šatny, tělocvičny s bazénem (shromažďovací prostor).
- V celém areálu školy se může nacházet 630 žáků a 80 zaměstnanců.
- Všechny pavilony mají hlavní nosné konstrukce identické. Jedná se o železobetonové sloupy a panely, stropy a podlahy železobetonové. Zastřešení z ocelové konstrukce, krytina folie (izolace – polystyren).
- Jedná se o konstrukční systém nehořlavý.

6.3.4.2. Konstrukce pavilonů

Svislé požárně dělící a nosné konstrukce

- požární stěny jsou zděné, tloušťka min. 125 mm. Odolnost EI90 DP1.
- nosné konstrukce tvoří železobetonový skelet, železobetonové panely, odolnost REI 60 DP1.
- obvodový plášť jednotlivých pavilonů je zateplen minerální vlnou, omítnuto.

Vodorovné konstrukce:

- Stropy ve všech případech tvoří železobetonové desky, REI60 DP1.

Nosná konstrukce střechy, střešní plášť:

Nosnou konstrukci střechy tvoří ocelová konstrukce, požární odolnost R15 DP1. Krytinou je folie, tepelnou izolaci zajišťuje polystyren.

Povrchové úpravy:

- Povrchové úpravy podlah v prostoru CHÚC „A“ jsou řešené z výrobků třídy reakce na oheň Cfl -s1.

6.3.4.3. Dělení do požárních úseků

- Pavilony jsou děleny do požárních úseků.
- **Samostatné** požární úseky tvoří společné šatny, kabinety, tělocvičny, plavecký bazén, chráněná úniková cesta, dílna, serverovna, technické místnosti (strojovna VZT, výměňiková stanice).

6.3.4.4. Evakuace osob

- Pavilon 1. stupně: Ze společných šaten v 1.PP vedou tři NÚC, z 1.NP dvě NÚC, z 2.NP jedna NÚC. NÚC vedou na schodiště, které ústí do vstupní haly školy a odtud na otevřenou plochu před budovy školy nebo na otevřenou plochu k sportovnímu stadionu školy.
- Pavilon 2.stupně: v každém ze tří nadzemních podlaží vede jedna NÚC na schodiště, které ústí do vstupní haly školy a dále vede na otevřenou plochu před budovy školy.
- Pavilon dílen: v každém ze tří nadzemních podlaží vede jedna NÚC, která ústí do prostoru vnitřního schodiště. které tvoří CHÚC „A“, odtud východy ve spojovací chodbě na otevřenou plochu.
- Pavilon tělovýchovy: z pavilonu vede NÚC do zaskleného atria a do spojovací chodby, odtud na otevřenou plochu.
- Pavilon stravování: schodiště a NÚC vede do spojovací chodby, odtud na otevřenou plochu.
- Evakuace je vyhlášena školním rozhlasem.
- Shromaždiště osob je na školním hřišti.
- Pro každé patro učebních pavilonů jsou určeny 2 požární hlídky.
- Je instalováno nouzové osvětlení s vlastním zdrojem na 60 min.

6.3.4.5. Požárně bezpečnostní zařízení pavilonů v areálu

- V objektech jsou instalovány následující požárně bezpečnostní zařízení (viz bod 5.3.):
 - vnitřní požární vodovod včetně nástěnných hydrantů
 - nouzové osvětlení,
 - požární uzávěry otvorů,
 - požární klapky
 - náhradní zdroje elektrické energie (autonomní baterie, UPS),
 - požární žebříky,
 - přenosné hasicí přístroje,
 - CHÚC typu „A“,
 - autonomní hlásiče ve třídách družiny a v dílnách v pavilonu dílen,
 - EPS – není instalovaná,
 - SHZ – není instalované,
 - SOZ – není instalované.

6.3.5. Vnější rizika

Rizikové objekty jiných subjektů v okolí	NE	Obvyklé rizikové faktory městské zástavby.
Rizikové subjekty uvnitř objektů	ANO	Prostory objektů jsou pronajímány cizím právním subjektům. V objektu jsou provozovány činnosti se složitými podmínkami pro zásah – stavba pro shromažďování většího počtu osob.
Riziko ztráty stability objektu	-	Nejsou známy rizikové faktory.
Riziko povodně a záplavy	NE	Objekt se nenachází v zóně povodně a záplavy.
Riziko vodovodních škod	ANO	Vnitřní rozvody užitkové a požární vody.
Pád stromů na objekty	ANO	Stromy se v areálu školy vyskytují.
Tíha sněhu	ANO	Velká plocha střešních konstrukcí.
Vichřice a krupobití	ANO	Velká plocha střešních konstrukcí.

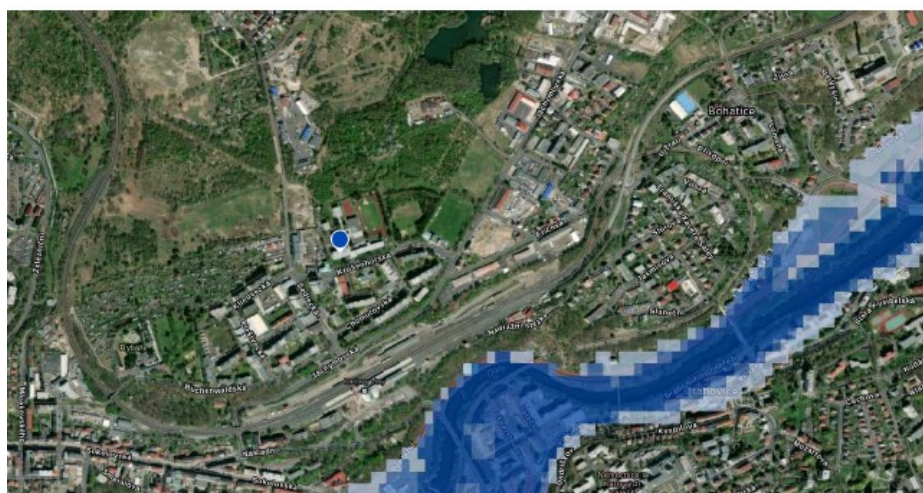
Námraza	ANO	Velká plocha střešních konstrukcí.
Náraz dopravních prostředků	NE	Pohyb vozidel v okolí objektu v dostatečné vzdálenosti.
Účinky kouřových zplodin	ANO	Riziko pro technické místnosti, sklady potravin, vysoké riziko pro osoby.
Přímý úder blesku	ANO	Nelze vyloučit.
Odcizení, vandalismus	ANO	Některé budovy pavilonů tvoří přirozenou hranici areálu a jejich fasády/okna jsou přístupné.
Terorismus	ANO	Výskyt velkého počtu osob.

6.3.6. Posouzení přírodních rizik podle Münich Re

Krušnohorská 735/11, 360 10 Karlovy Vary, CZE

Asset Info

3



- Povodeň, záplava - riziko nízké
- Vichřice, krupobití - riziko střední
- Přívalové deště - riziko nízké
- Zemětřesení - riziko nízké

6.3.7. Vnitřní rizika

- V objektech areálu základní školy, jsou z hlediska zákona o požární ochraně provozovány činnosti se zvýšeným požárním nebezpečím, se složitými podmínkami pro zásah. Jedná se o společné šatny v 1.PP pavilonu pro 1. stupeň a prostor tělocvičen s bazénem v pavilonu tělovýchovy.
- V celém areálu školy se může v jednotlivých pavilonech nacházet celkem 630 žáků a 80 zaměstnanců.
- Do objektu je zaveden zemní plyn pro odběrná plynová zařízení pro přípravu pokrmů ve školní kuchyni ve stravovacím pavilonu a dále do žákovské kuchyňky určené pro výuku v 1.NP pavilonu pro 2.stupeň a do chemické laboratoře v 2.NP pavilonu pro 2.stupeň.
- V kabinetu chemie jsou uloženy různé chemické látky určené pro výuku. Jsou uloženy v uzamčené chemické skříni.
- Pro úpravu vody v bazénu se mj. používá vodný roztok chlorečnanu draselného, jedná se o vodný roztok podporující hoření. Skladované množství cca. 300 l v plastových barelech.

- Nahodilé požární zatížení v jednotlivých prostorech je následující:
 - Učebny: 25Kg/m²
 - Kabinety 50Kg/m²
 - Laboratoře dílny 45Kg/m²
 - Sklady vybavení školy 75Kg/m²
 - Šatny 75Kg/m²
 - Tělocvičny 10Kg/m²
 - Kuchyně 30Kg/m²
 - Jídelna 20Kg/m²

6.3.8. Pronajaté prostory a nájemní vztahy

- Tělocvičny a bazén v pavilonu tělovýchovy jsou pronajímány zájmovým kroužkům a skupinám osob pro trénink a sportovní vyžití. Dokumenty, kde by byly definovány vztahy pronajímatele a nájemce, nebyly předloženy.
- Do pavilonu tělovýchovy je možný samostatný vstup přes atrium a spojovací chodbu.
- Ve všech objektech platí zákaz kouření.

6.3.9. Nakládání s odpady

- Tříděný a směsný odpad je ukládán do velkoobjemových popelnic, které jsou umístěny venku v dostatečné vzdálenosti od pavilonu stravování na komunikaci v areálu. Likvidaci směsného a tříděného odpadu provádí externí společnost.

6.4. Technické zařízení budov

6.4.1. Elektrická energie

- Pro všechny pavilony v areálu školy je přivedena z jednoho směru podzemním rozvodem do rozvodny dislokované v 1.NP u vchodu do pavilonu stravování.
- Vlastní trafostanice není.
- Náhradní zdroje elektrické energie jsou autonomní baterie, UPS.
- Vypínání el. energie je možné manuálně hlavním vypínačem na hlavní rozvodně v 1.NP u vchodu do pavilonu stravování.
- Jsou zajištěny pravidelné revize drobných elektrospotřebičů v majetku školy. Soukromé elektrospotřebiče nejsou povoleny.
- Byla předložena zpráva o výchozí revizi elektrické instalace pro areál školy provedená 01/2022– bez závad.
- Revize pro elektrickou instalaci v mokřím prostředí byla naposledy provedena 01/2022 – bez závad. Revize 2023 a 2024 nebyly doloženy.

6.4.2. Ochrana před atmosférickými výboji

- Všechny pavilony v areálu školy jsou vybaveny mřížovou soustavou ochrany před bleskem.
- Byla předložena revize provedená 10/2021– bez závad.

6.4.3. Zemní plyn

- Do objektu je zaveden zemní plyn pro odběrná plynová zařízení pro přípravu pokrmů ve školní kuchyni ve stravovacím pavilonu a dále do žákovské kuchyňky určené pro výuku v 1.NP pavilonu pro 2.stupeň a do chemické laboratoře v 2.NP pavilonu pro 2.stupeň.

- Byla předložena zpráva o výchozí revizi plynového zařízení provedená 04/2024 – bez závad.

6.4.4. Zásobování vodou

- Objekty jsou napojeny na veřejný vodovod města Karlovy Vary. Do areálu školy je přiveden jeden samostatný vstup.
- Ve všech pavilonech školy je požární vodovod C52 se zploštitelnou hadicí (20m). Celkem je ve všech pavilonech instalováno 13 posic.
- Vnější zdroje požární vody nejsou zajištěny.

6.4.5. Odvod vody z objektů

- Odpadní vody jsou svedeny do veřejné kanalizace města.
- Dešťová voda je sváděna do veřejné kanalizace města.

6.4.6. Temperování objektů

- Vytápění všech pavilonů školy je dálkové, teplovodní z centrálního zdroje tepla pro město Karlovy Vary. Škola má vlastní výměňkovou stanici v 1.PP pavilonu tělovýchovy.

6.4.7. Vzduchotechnika a klimatizace

- Vzduchotechnické jednotky a zařízení jsou instalované v 2.NP pavilonu tělovýchovy v samostatném požárním úseku, zajišťují provozní větrání.
- Na určených prostupech VZT potrubí jsou v souladu s normovými požadavky pro požární bezpečnost staveb instalovány požární klapky.
- CHÚC typu „A“ je větrána přirozeným způsobem.

6.4.8. Chlazení

- Není instalované

6.4.9. Údržba technických a energetických systémů objektů

- Technická správa objektu, včetně drobné provozní údržby, je zajištěna školníkem.
- Provádění revizí, kontrol a prohlídek vyhrazených technických zařízení, kontrol provozuschopnosti požárně bezpečnostních zařízení a instalovaných věcných prostředků požární ochrany zajišťují externí společnosti.

6.5. Požární zajištění objektu

6.5.1. Personální

Osoba odborně způsobilá	ANO	Externí odborně způsobilá osoba pan Dolanský
Preventista požární ochrany	NE	Není jmenován.
Preventivní požární hlídka	ANO	Byl předložen záznam o poslední odborné přípravě členů preventivní požární hlídky.
Profesionální požární jednotka	NE	Není legislativní povinnost.
Dobrovolná požární jednotka	NE	Není legislativní povinnost.

6.5.2. Administrativní

Organizační směrnice PO	ANO	Schválená směrnice Stanovení organizace zabezpečení PO.
-------------------------	------------	---------------------------------------------------------

Směrnice pro „horké“ práce	NE	Dokumentace řešící provádění prací dle vyhlášky č. 87/2000 Sb. není zavedena
Posouzení požárního nebezpečí	ANO	Vypracované 12/1996
Začlenění objektů a činností	ANO	Byla předložena schválená dokumentace o začlenění do kategorie činností – činnosti jsou začleněny se zvýšeným požárním nebezpečím, se složitými podmínky pro zásah.
Dokumentace zdolávání požárů	ANO	Pro každý objekt je vypracovaná operativní karta, která je umístěna u místně příslušné jednotky HZS ČR
Požární řády	ANO	Je vypracován a zveřejněn požární řád. Součástí je přehled o umístění požárně bezpečnostních zařízení a věcných prostředků PO.
Požární poplachové směrnice	ANO	V objektu jsou zveřejněny požární poplachové směrnice, včetně čísel tísňového volání.
Řád ohlašovny požáru	NE	V objektu není zřízena ohlašovna požáru
Požárně evakuační plán	ANO	V objektu je zveřejněn požární evakuační plán – textová i grafická část s vyznačením místa vyvěšení a směrů únikových cest.
Preventivní požární prohlídky	ANO	Provádí OZO v PO.
Tematické a časové rozvrhy školení zaměstnanců	ANO	Jsou zpracovány OZO v PO.
Školení zaměstnanců o PO	ANO	Je prováděno pravidelné školení zaměstnanců o PO. Byl předložen záznam o posledním školení.
Školení vedoucích zaměstnanců o PO	ANO	Je prováděno pravidelné školení zaměstnanců o PO. Byl předložen záznam o posledním školení.
Nácviky evakuace	NE	Dosud je seznámení s postupy evakuace v rámci školení PO, je plánované 1x ročně
Státní požární dozor	ANO	Poslední kontrola 18.5. 2016 – bez výhrad

6.5.3. Technické

6.5.3.1. Zdroje požární vody, vnitřní a vnější požární hydranty

- Objekty jsou napojeny na veřejný vodovod města Karlovy Vary. Do areálu školy je přiveden jeden samostatný vstup.
- Ve všech pavilonech školy je požární vodovod C52 se zploštitelnou hadicí (20 m). Celkem je ve všech pavilonech instalováno 13 posic.
- Vnější zdroje požární vody nejsou zajištěny.

6.5.3.2. Elektrická požární signalizace

- Není instalovaná, pouze v družinách a dílnách v pavilonu dílen jsou instalované autonomní hlásiče.

6.5.3.3. Domácí rozhlas

- Je instalován školní rozhlas do všech pavilonů areálu školy.

6.5.3.4. Nucené větrání CHÚC

- Není instalované

6.5.3.5. Samočinné odvětrací zařízení

- Není instalované

6.5.3.6. Požární klapky

- Na daných prostupech VZT potrubí jsou, pro zabránění šíření požáru ve vzduchotechnickém potrubí, v souladu s normovými požadavky pro požární bezpečnost staveb, instalovány požární klapky.
- Nebyl předložen platný doklad o jejich kontrole provozuschopnosti.

6.5.3.7. Nouzové osvětlení

- Na všech únikových cestách, ve shromažďovacích prostorách je instalováno nouzové osvětlení.
- Svítidla nouzového osvětlení mají autonomní zdroj el. energie zajišťující jejich funkci min. 60 minut.
- Nebyl předložen platný doklad o jejich kontrole provozuschopnosti.

6.5.3.8. Přenosné hasicí přístroje

- Objekty jsou vybaveny dostatečným množstvím přenosných hasicích přístrojů v souladu se schválenou projektovou dokumentací (na chodbách jednotlivých pavilonů se celkem 44ks).
- Byly předloženy platné doklady o jejich kontrole provedené 09/2024.

6.5.3.9. Náhradní zdroje el. energie

- Náhradní zdroje elektrické energie jsou autonomní baterie, UPS.
- Nebyl předložen platný doklad o jejich kontrole provozuschopnosti.

6.5.3.10. Požární ucpávky a těsnění prostupů

- Prostupy instalací v požárně dělících konstrukcích jsou požárně utěsněny v celé tloušťce prostupující konstrukce.
- Nebyl předložen platný doklad o jejich kontrole provozuschopnosti.

6.5.3.11. Požární uzávěry otvorů

- Na hranici požárních úseků jsou instalovány požární uzávěry otvorů různého provedení i požární odolnosti.
- Nebyl předložen platný doklad o jejich kontrole provozuschopnosti.

6.5.3.12. Tlačítka TOTAL STOP a CENTRAL STOP

- Nejsou instalovaná.

6.6. Ostraha

6.6.1. Provozní režim

- Pavilon tělovýchovy je pronajímán a jeho provoz je ukončen v 20.00 hod a následně uzamčen.
- Ostatní pavilony jsou po ukončení pracovní doby/výuky cca v 17.00 hod uzamčené a prázdné.

6.6.2. Oplocení a vjezdy

- Celý areál školy je oplocen s výjimkou částí, kde budovy tvoří hranici pozemku areálu.
- Příjezd k objektům je z ulice Krušnohorská a z vedlejší ulice okolo pavilonu 1. stupně ze západní strany až k pavilonu stravování
- Komunikace jsou vícepruhové – dostatečné šířky a únosnosti pro těžkou mobilní požární techniku.

6.6.3. Fyzická ostraha

- Fyzická ostraha není zajištěna.

6.6.4. Kamerový systém

- Není instalovaný.

6.6.5. Poplachový zabezpečovací a tísňový systém

- Všechny vstupy do jednotlivých pavilonů ze vstupní haly a spojovací chodby, vedlejší vstup do pavilonu stravování a pavilonu dílen (třídy družiny), počítačová učebna jsou vybaveny PZTS, který je napojen na PCO městské policie.

6.6.6. Osvětlení

- V okolí objektu je instalováno stožárové veřejné osvětlení.
- Další vnější osvětlení není zajištěno.

6.7. Jednotky požární ochrany

- Nejbližší jednotka HZS města Karlovy Vary je dislokována na PS Rybáře na adrese Sokolovská 764/108 a,
360 05 Karlovy Vary, Rybáře
- Teoretická délka trasy – cca 1,7 km, teoretická doba jízdy – cca 6 minut.

6.8. Škodní průběh

- Viz. návrh na pojištění.

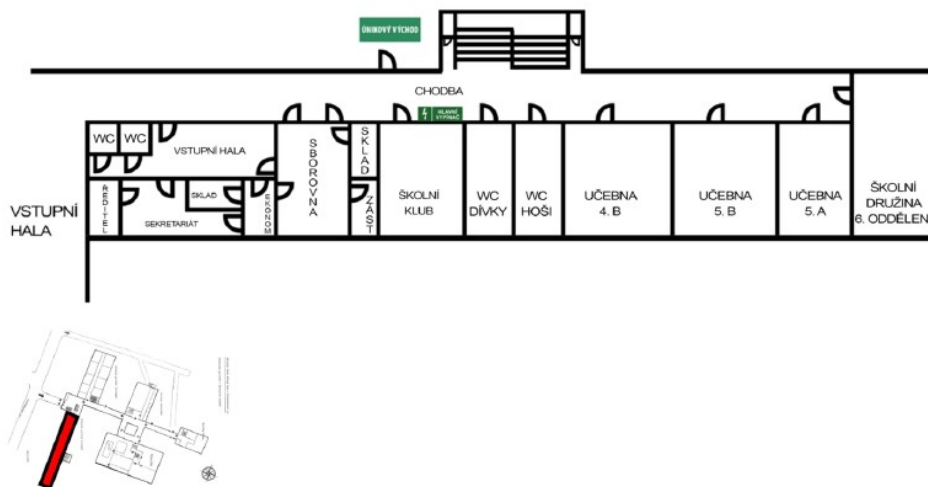
6.9. Přílohy

6.9.1. Grafická část operativní karty – areál ZŠ Karlovy Vary, Krušnohorská 11



6.9.2. Grafická část operativní karty – pavilon 1. Stupně

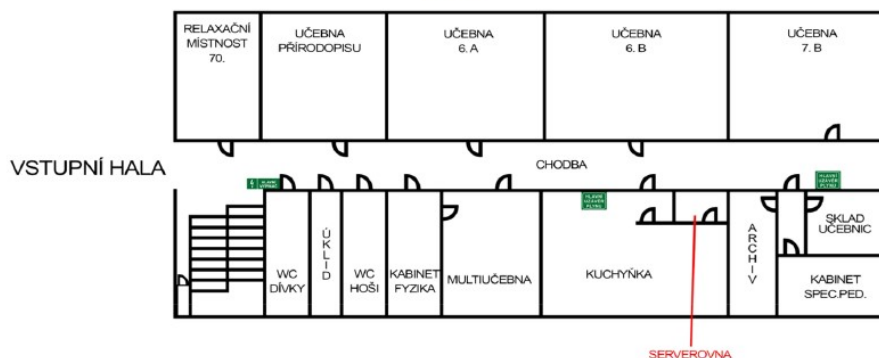
ZŠ KRUŠNOHORSKÁ KARLOVY VARY
PAVILON UČEBEN I. STUPNĚ
1.NP



6.9.3. Grafická část operativní karty – pavilon 2. Stupně

ZŠ KRUŠNOHORSKÁ KARLOVY VARY PAVILON UČEBEN II. STUPNĚ

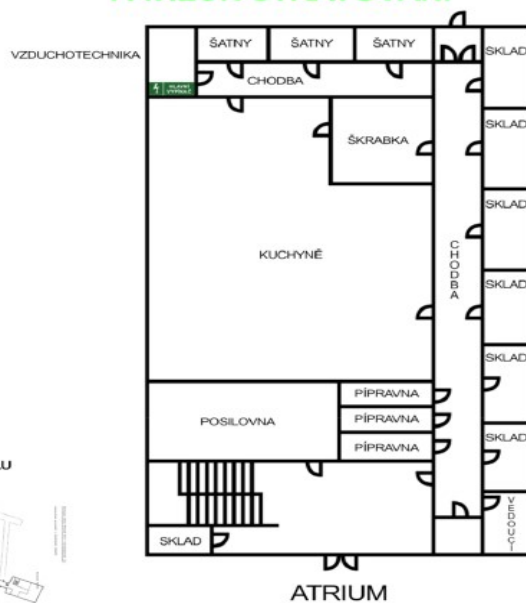
1.NP



6.9.4. Grafická část operativní karty – pavilon stravování

ZŠ KRUŠNOHORSKÁ KARLOVY VARY PAVILON STRAVOVÁNÍ

1.NP



6.9.5. Grafická část operativní karty – pavilon dílen

ZŠ KRUŠNOHORSKÁ KARLOVY VARY PAVILON DÍLEN PŘÍZEMÍ

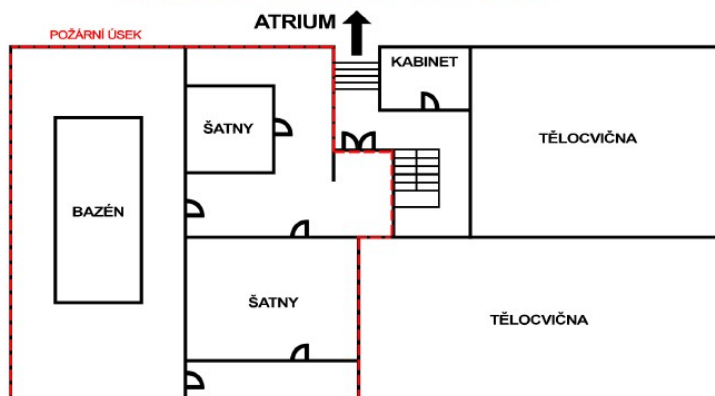


1.NP

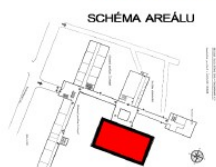


6.9.6. Grafická část operativní karty – pavilon tělovýchovy

ZŠ KRUŠNOHORSKÁ KARLOVY VARY PAVILON TĚLOCVIČEN A BAZÉNU



1.NP



6.9.7. Fotodokumentace

Pavilon 2. stupně



Pavilon 1. stupně



Společné šatny



Spojovací chodba



Pavilon dílen



Pavilon stravování



Vstupní hala



Školní kuchyně



Učebna pavilonu 2. stupně



Školní jídelna



Tělocvična pavilonu tělovýchovy



Plavecký bazén pavilonu tělovýchovy



Místnost družiny



Školní dílny



Vstupní hala a pavilon 1. stupně



Schodiště v pavilonu 2. stupně



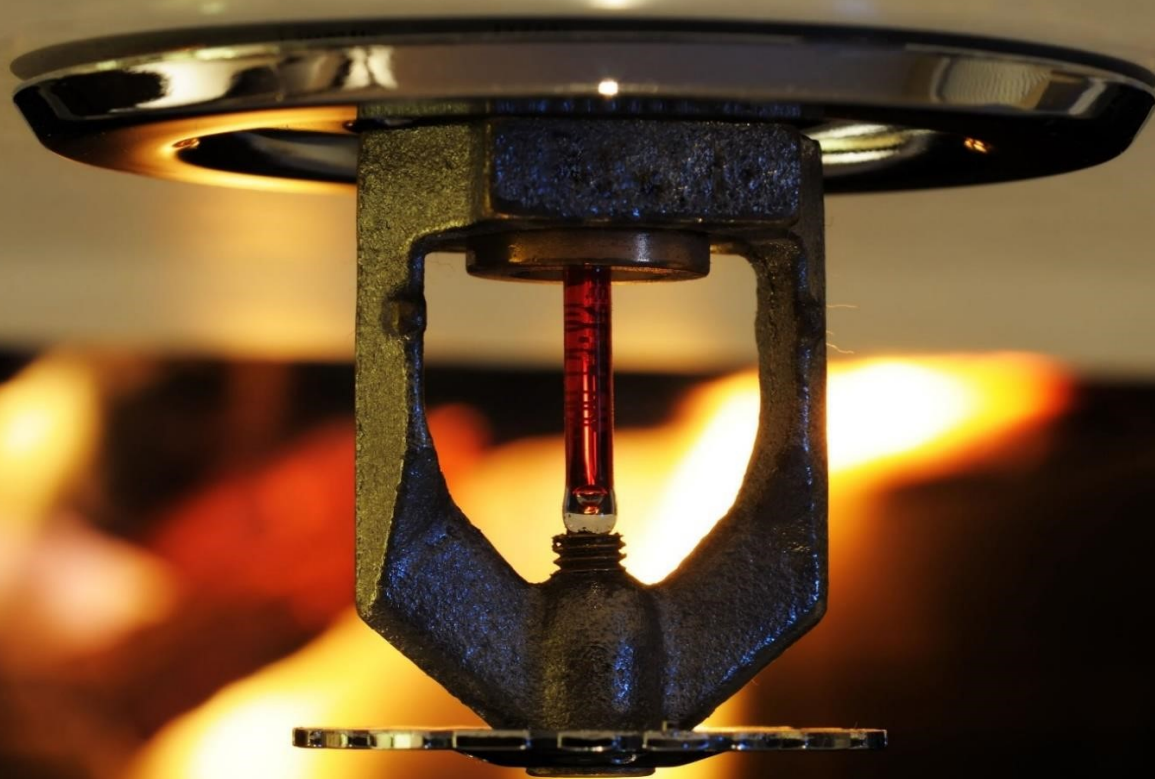
Výměňíková stanice



Úprava vody plaveckého bazénu



7. Riziková zpráva – Karlovarské městské divadlo, o.p.s.



Informace o riziku

Statutární město Karlovy Vary

Karlovarské městské divadlo, o.p.s.

Listopad 2024

**Karlovarské městské divadlo, o.p.s.,
Nová Louka 22/1, 360 01 Karlovy Vary**

Datum prohlídky

11.10.2024



Karlovarské městské divadlo, o.p.s.

7.1. Všeobecné poznámky

Níže uvedené komentáře reprezentují snímek situace a okolností, které byly (nastaly) v době inspekce. Vztahují se k prohlíženým objektům a zařízením a nečiní si nárok na kompletnost. Z těchto komentářů není možné vyvozovat žádné závěry vzhledem k tomu, že v době inspekce zde nebyly žádné další případy rizik a škod. Skutečnost, že určité objekty, zařízení, procesy a přehledy výrobních operací nebyly zmíněny v následující dokumentaci, nesmí být interpretována tak, že z těchto zařízení nevzniká žádné riziko pro prohlédnutý podnik. Doporučení, která byla dána ústně během inspekce nebo v následující písemné části, musí být předem zkoumána a vyhodnocena jako proveditelná.

7.2. Základní informace o společnosti a provozovně

Jméno společnosti:	Karlovarské městské divadlo, o.p.s.
IČ:	28041241
Sídlo společnosti:	Nová Louka 22/1, Karlovy Vary 36001
Adresa místa pojištění:	Nová Louka 22/1, Karlovy Vary 36001
Popis činnosti:	Produkční dům v oblasti kultury – divadlo, film, koncerty

7.3. Lokalita

Budova se nachází v jižní části města Karlovy Vary, v lázeňské části. Budova je ze severní strany obklopena řekou Teplou (vzdálenost od koryta řeky cca 25m) , z východní strany dále Divadelním náměstím. S budovou dále sousedí na jihu a na západě bytové domy lázeňské městské zástavby. Přejezd k budově je z ulice Divadelní, Nová louka a od Divadelního náměstí. Jedná se o památkově chráněnou budovu.



7.4. Stavební charakteristika

Adresa stavebních objektů:	Nová Louka 22/1, Karlovy Vary 36001
Stavební konstrukce objektů:	Svislé nosné konstrukce: zděné (cihly). Obvodové konstrukce: zděné, tepelná izolace polystyren, omítka. Vnitřní svislé dělící konstrukce: zděné (cihly, tvárnice). Vnitřní vodorovné konstrukce: zděné. Konstrukce zastřešení: dřevěný krov, ocelové vazníky Krytina střechy: břidlice, tepelná izolace- minerální vlákno Jedná se o konstrukce smíšené.
Rok výstavby:	květen 1886 – dokončení stavby 1930 – zásadní přestavba interiéru hlediště 1999 – úprava stavby v oblasti nových technologií (vytápění, zabezpečení) 2018 – rekonstrukce střešní krytiny a fasády
System vytápění:	Dálkově dodávané teplo- radiátory v budově
Počet podlaží, počet pokojů:	6 podlaží 1 PP plus 5 NP

Podlahová plocha: Stará budova – 1.PP - 100 m² , každé NP 590 m². Nová budova – 1.PP - 200 m² , každé NP 650 m².

7.5. Zaměstnanci

Počet zaměstnanců: 12 zaměstnanců
Směnnost/pracovní doba: Dvousměnné, třisměnné a nepřetržité, týdenní pracovní doba 40 hod.

7.6. Zásobování energiemi

Elektrická energie: Elektrická energie je přivedena do 2 rozvodů (pouze NN, bez transformátorů).
Náhradní zdroj el. energie: Není zajištěn.
Voda: Dodávka vody je zajištěna z městského vodovodního řádu, 2 samostatné přívody pitné vody a 2 samostatné přívody pro hydranty.
Zemní plyn: Není přívod
Odpadní vody: Odpadní vody jsou svedené do veřejné kanalizace.
Ochrana před bleskem: Je instalován aktivní hromosvod, byla doložena revize soustavy, bez závad.

7.7. Protipožární zabezpečení

Vnitřní požární hydranty: Je instalované zařízení pro zásobování požární vodou, hydrantový systém D25, v celkovém počtu 20 ks hydrantů. Je napojený na veřejný vodovodní řad.
Vnější požární vodovod (pozemní/nadzemní hydranty): 1 nadzemní požární hydrant před budovou, napojený na veřejný vodovodní řad. V blízkosti říčka Teplá
Požární žebříky se suchovody: Nejsou zajištěny.
Přenosné hasicí přístroje: Objekty jsou vybaveny dostatečným množstvím přenosných hasicích přístrojů v souladu se schválenou projektovou dokumentací. Byly předloženy platné doklady o jejich kontrole.
Elektrická požární signalizace: Ústředna EPS je umístěna na vrátnici, která je současně i ohlašovací požárů se stálou obsluhou. Hlásiče jsou instalovány ve všech prostorách budovy.
Samočinné hasicí zařízení: Není instalované.
Zařízení k odvodu kouře a tepla: nad jevištěm – pod stropem provaziště

V objektech jsou instalované: Objekty jsou vybaveny: požárními uzávěry otvorů, požárními klapkami ve vzduchotechnice, požární nátěry, nástřiky.

7.8. Organizace a dokumentace PO

Odborně způsobilá osoba v PO: Je zajištěna externí odborně způsobilá osoba, pan Drahoslav Zíka.

System povolování horkých prací:

Pro případy použití otevřeného ohně na jevišti divadla, jsou stanovena následující pravidla:

- 1) Osoby manipulující s otevřeným ohněm na jevišti divadla jsou povinné počínat si tak, aby nezavdali příčinu ke vzniku požáru, neohrozili život a zdraví osob a majetek (§1 odst. 2 zákona č. 133/1985 Sb., o požární ochraně, ve znění pozdějších předpisů).
- 2) Osoby manipulující s otevřeným ohněm, musí být produkčním poučeni o potřebné opatrnosti.
- 3) Cigarety budou zapalovány zapalovačem nebo bezpečnostními zápalkami.
- 4) Nedopalky z cigaret (doutníků) nutno bezpečně likvidovat, například vhozením do nehořlavých popelníků (sklo, kov).
- 5) Vonná tyčinka bude zapálena zapalovačem nebo bezpečnostními zápalkami, bude umístěna tak, aby odpadávající popel dopadal na nehořlavou podložku.
- 6) Vonná tyčinka bude bezpečně zlikvidována uhašením a vhozením do nehořlavé nádoby (popelníku – sklo, kov).
- 7) Dohled na manipulaci s ohněm při inscenaci bude provádět preventivní požární hlídka ustanovená z techniků divadla.
- 8) Technici (členové preventivní požární hlídky) budou po celou dobu inscenace přítomni u jeviště, aby mohli v případě potřeby (požáru) zasáhnout.
- 9) Členové preventivní požární hlídky po skončení představení překontrolují jeviště a všechny prostory, kde bylo s ohněm manipulováno, zda nemůže dojít ke vzniku požáru.

Nejbližší předurčená jednotka požární ochrany HZS ČR:

HZS KVK, Sokolovská 764/108A, 360 05 Karlovy Vary 5-Rybáře.
3,7 km

7.9. Zabezpečení majetku proti krádeži

- Oplocení:** Celý areál je neoplocený
- Osvětlení:** Je zajištěno centrálně ovládaným veřejným osvětlením.
- Ostraha:** 24 hodinová ostraha zajištěna vlastními zaměstnanci
- Poplachový tísňový zabezpečovací systém:** Je instalovaný.
- Kamerový systém:** není instalovaný.

7.10. Vnější rizika

Povodeň/záplava – místo pojištění se nachází mimo území záplav dle EDPP



Rizikové objekty jiných subjektů v okolí	NE	Obvyklé rizikové faktory městské zástavby.
Rizikové subjekty uvnitř objektů	NE	Obvyklé rizikové faktory.
Riziko ztráty stability objektu	NE	Nejsou známy rizikové faktory.
Riziko povodně a záplavy	ANO	Objekt se nachází v Q 100 zóně řeky Rolavy
Riziko vodovodních škod	ANO	Vnitřní rozvody užitkové a požární vody.
Pád stromů na objekty	ANO	Stromy se v areálu domova vyskytují.
Tíha sněhu	ANO	Velká plocha střešních konstrukcí.
Vichřice a krupobití	ANO	Velká plocha střešních konstrukcí.
Námraza	ANO	Velká plocha střešních konstrukcí.
Náraz dopravních prostředků	ANO	Pohyb vozidel v okolí objektu.
Účinky kouřových zplodin	ANO	Vysoké riziko pro osoby.
Přímý úder blesku	ANO	Nelze vyloučit.
Odcizení, vandalismus	ANO	Areál není oplocený

Zhodnocení:

Vichřice nelze zcela vyloučit, stejně nelze zcela vyloučit škody způsobené přívalovými dešti, méně tíhou sněhu.

Nelze vyloučit poruchy technologických zařízení.

Nelze vyloučit možné škody zaviněné lidským faktorem.

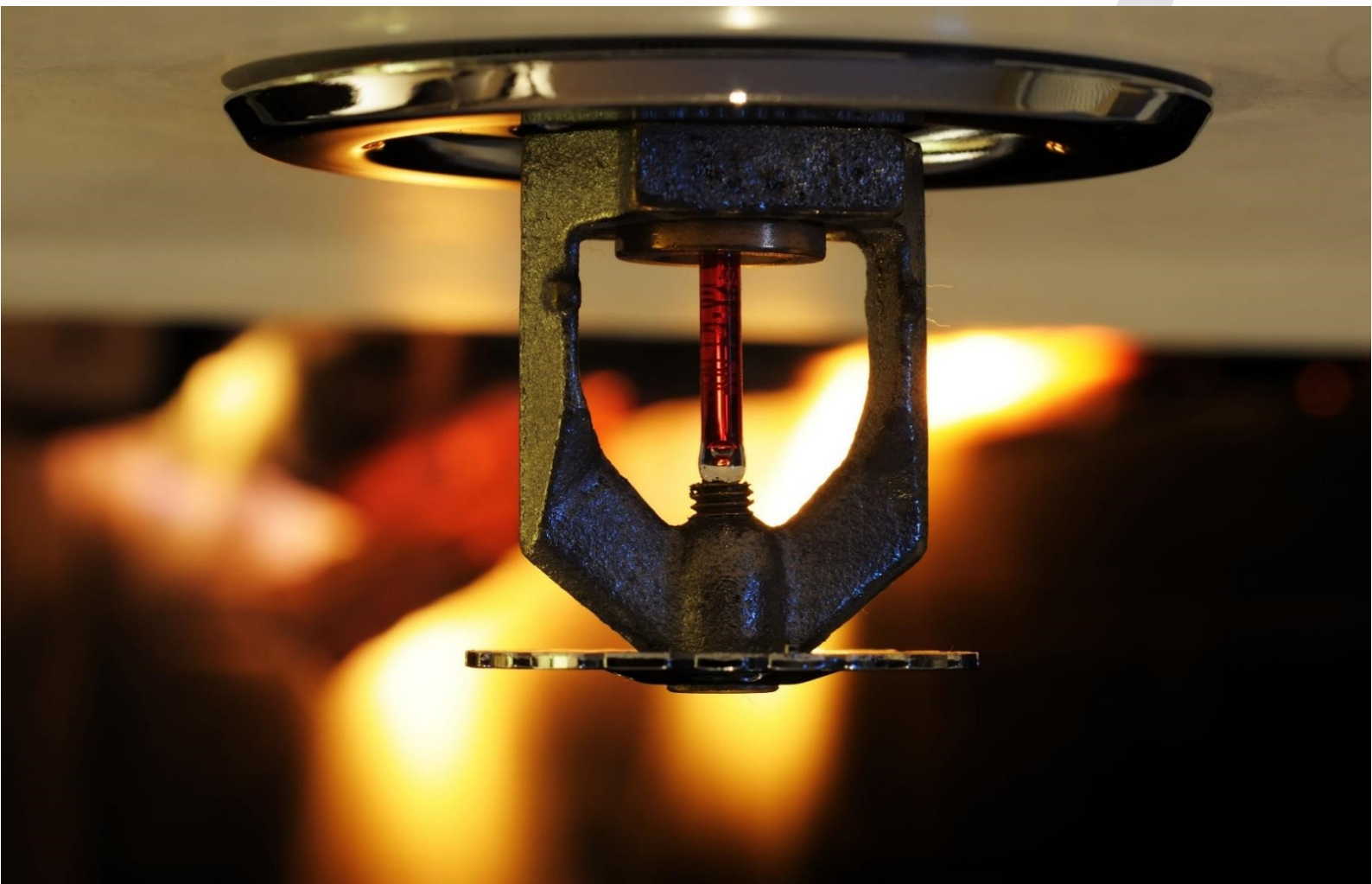
Nelze vyloučit škody způsobené z titulu nekonání akce v důsledku pojistné události

7.11. Škodní průběh

02/2023 – havárie vodovodního řádu – prasklá flexibilní pancéřová hadička. Preventivně vyměněny veškeré pancéřové flexibilní hadičky v celé budově.

09/2020 – porucha hydroizolace terasy. Poškození fasády. Provedena sanace dotčených prostor a vytvoření nového izolačního souvrství

8. Riziková zpráva – Magistrát města Karlovy Vary – Moskevská



Informace o riziku

Statutární město Karlovy Vary

Magistrát města Karlovy Vary - Moskevská 21

Listopad 2024

Statutární město Karlovy Vary
Magistrát města Karlovy Vary, Moskevská 21, 360 01 Karlovy Vary

Datum prohlídky

9.10.2024



Magistrát města Karlovy Vary, Moskevská 21

8.1. Všeobecné poznámky

Níže uvedené komentáře reprezentují snímek situace a okolností, které byly (nastaly) v době inspekce. Vztahují se k prohlíženým objektům a zařízením a nečiní si nárok na kompletnost. Z těchto komentářů není možné vyvozovat žádné závěry vzhledem k tomu, že v době inspekce zde nebyly žádné další případy rizik a škod. Skutečnost, že určité objekty, zařízení, procesy a přehledy výrobních operací nebyly zmíněny v následující dokumentaci, nesmí být interpretována tak, že z těchto zařízení nevzniká žádné riziko pro prohlédnutý podnik. Doporučení, která byla dána ústně během inspekce nebo v následující písemné části, musí být předem zkoumána a vyhodnocena jako proveditelná.

8.2. Základní informace o společnosti a provozně

Jméno společnosti:	Statutární město Karlovy Vary
IČ:	002546657
Sídlo společnosti:	Moskevská 21, Karlovy Vary 36001
Adresa místa pojištění:	Nová Louka 22/1, Karlovy Vary 36001
Popis činnosti:	Administrativní budova – výkon státní správy a samosprávy

8.3. Lokalita

Budova se nachází na jedné z hlavních ulic Karlových Varů. Průčelí areálu je směřováno do ulice Moskevská, zadní část do lázeňských lesů. Objekt se nachází v rovinatém terénu, lesy se svažují severním směrem. Celý objekt je neoplocený, volně stojící objekt, půdorysného tvaru písmene „C“ a tvoří jej 3 budovy, které jsou vzájemně propojené. Hlavní budova „C“ je na úrovni 2.NP spojena chodbou s pravým a levým křídlem (budovy „A“ a „B“). Chodba je současně únikovou cestou z obou křídel.



8.4. Stavební charakteristika

Adresa stavebních objektů:

Stavební konstrukce objektů:

Moskevská 21, Karlovy Vary 36001

Svislé nosné konstrukce: **železobeton, cihly.**

Obvodové konstrukce: **železobeton, cihly.**

Vnitřní svislé dělicí konstrukce: **cihly, sádrokarton.**

Vnitřní vodorovné konstrukce:

železobetonové s trámy, podpěrné sloupy

Konstrukce zastřešení: **dřevěný krov.**

Krytina střechy: **Hlavní budova – krytina kombinovaná hydroizolační fólie + plechy, Budova A a B krytina hliníkové šablony, kombinace s břidlicí**
Jedná se o konstrukce smíšené.

Rok výstavby:

Cca 1992-1995

System vytápění:

Centrální vytápění - horkovod

Počet podlaží, počet pokojů:

Budova „C“ – 6NP, 1PP, 1x hlavní vchod, 2x nouzový vchod.

Budova „A“ – 5NP, 1PP, 1x hlavní vchod, 1x

nouzový vchod.

Budova „B“ – 5NP, 1PP, 1x hlavní vchod, 1x nouzový vchod.

Podlahová plocha: 1641 m²

8.5. Zaměstnanci

Počet zaměstnanců: 190 zaměstnanců
Směnnost/pracovní doba: Většina pracovníků jednosměnný provoz, budova otevřena 6:00 – 20:30 (dvousměnný provoz vrátnice)

8.6. Zásobování energiemi

Elektrická energie: 2x rozvodna v 1.PP
Náhradní zdroj el. energie: Dieselagregát, postačuje k plnému provozu
Voda: Dodávka vody je zajištěna z městského vodovodního řadu, 1 samostatný přívod pitné vody, vodoměr a rozvod pro požární vodu
Zemní plyn: Není přívod
Odpadní vody: Odpadní vody z jsou svedené do veřejné kanalizace.
Ochrana před bleskem: Pasivní hromosvodní soustava

8.7. Protipožární zabezpečení

Vnitřní požární hydranty: Je instalované zařízení pro zásobování požární vodou, hydrantový systém D25, v celkovém počtu 26 ks hydrantů. Je napojený na veřejný vodovodní řad.
Vnější požární vodovod (pozemní/nadzemní hydranty): není
Požární žebříky se suchovody: Nejsou zajištěny.
Přenosné hasicí přístroje: Objekty jsou vybaveny dostatečným množstvím přenosných hasicích přístrojů (77ks) v souladu se schválenou projektovou dokumentací. Byly předloženy platné doklady o jejich kontrole.

Elektrická požární signalizace:	Ústředna EPS je umístěna na vrátnici, která je současně i ohlašovací požárů se stálou obsluhou. Hlásiče (74ks) jsou instalovány ve všech prostorách budovy.
Samočinné hasicí zařízení:	Není
Zařízení k odvodu kouře a tepla:	2 ks
V objektech jsou instalované:	Objekty jsou vybaveny: požárními uzávěry otvorů

8.8. Organizace a dokumentace PO

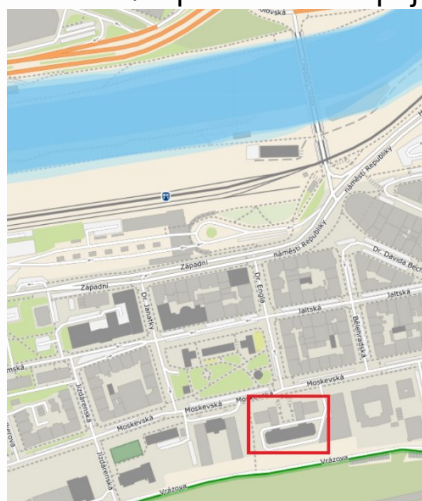
Odborně způsobilá osoba v PO:	Je zajištěna externí odborně způsobilá osoba, pan Ing. Martin Černý
Nejbližší předurčená jednotka požární ochrany HZS ČR:	HZS KVK, Sokolovská 764/108A, 360 05 Karlovy Vary 5-Rybáře. 1,9 km

8.9. Zabezpečení majetku proti krádeži

Oplocení:	Celý areál je neoplocený
Osvětlení:	Je zajištěno centrálně ovládaným veřejným osvětlením – venkovní plochy. Dvůr má pohybové světelné čidlo, kamerový systém.
Ostraha:	24 hodinová ostraha zajištěna vlastními zaměstnanci
Poplachový tísňový zabezpečovací systém:	Je instalovaný.
Kamerový systém:	Je instalovaný. Signál je veden na vrátnici a dále službu karlovarské městské policie. Záznam je archivován.

8.10. Vnější rizika

Povodeň/záplava – místo pojištění se nachází mimo území záplav dle EDPP.



Rizikové objekty jiných subjektů v okolí	NE	Obvyklé rizikové faktory městské zástavby.
Rizikové subjekty uvnitř objektů	NE	Obvyklé rizikové faktory.
Riziko ztráty stability objektu	NE	Nejsou známy rizikové faktory.
Riziko povodně a záplavy	NE	Nejsou známy rizikové faktory.
Riziko vodovodních škod	ANO	Vnitřní rozvody užitkové a požární vody.
Pád stromů na objekty	ANO	Stromy se v areálu domova vyskytují.
Tíha sněhu	ANO	Velká plocha střešních konstrukcí.
Vichřice a krupobití	ANO	Velká plocha střešních konstrukcí.
Námraza	ANO	Velká plocha střešních konstrukcí.
Náraz dopravních prostředků	NE	Nízký pohyb vozidel v okolí objektu.
Účinky kouřových zplodin	ANO	Vysoké riziko pro osoby.
Přímý úder blesku	ANO	Nelze vyloučit.
Odcizení, vandalismus	ANO	Areál není oplocený

Zhodnocení:

Vichřice nelze zcela vyloučit, stejně nelze zcela vyloučit škody způsobené přívalovými dešti, méně tíhou sněhu.

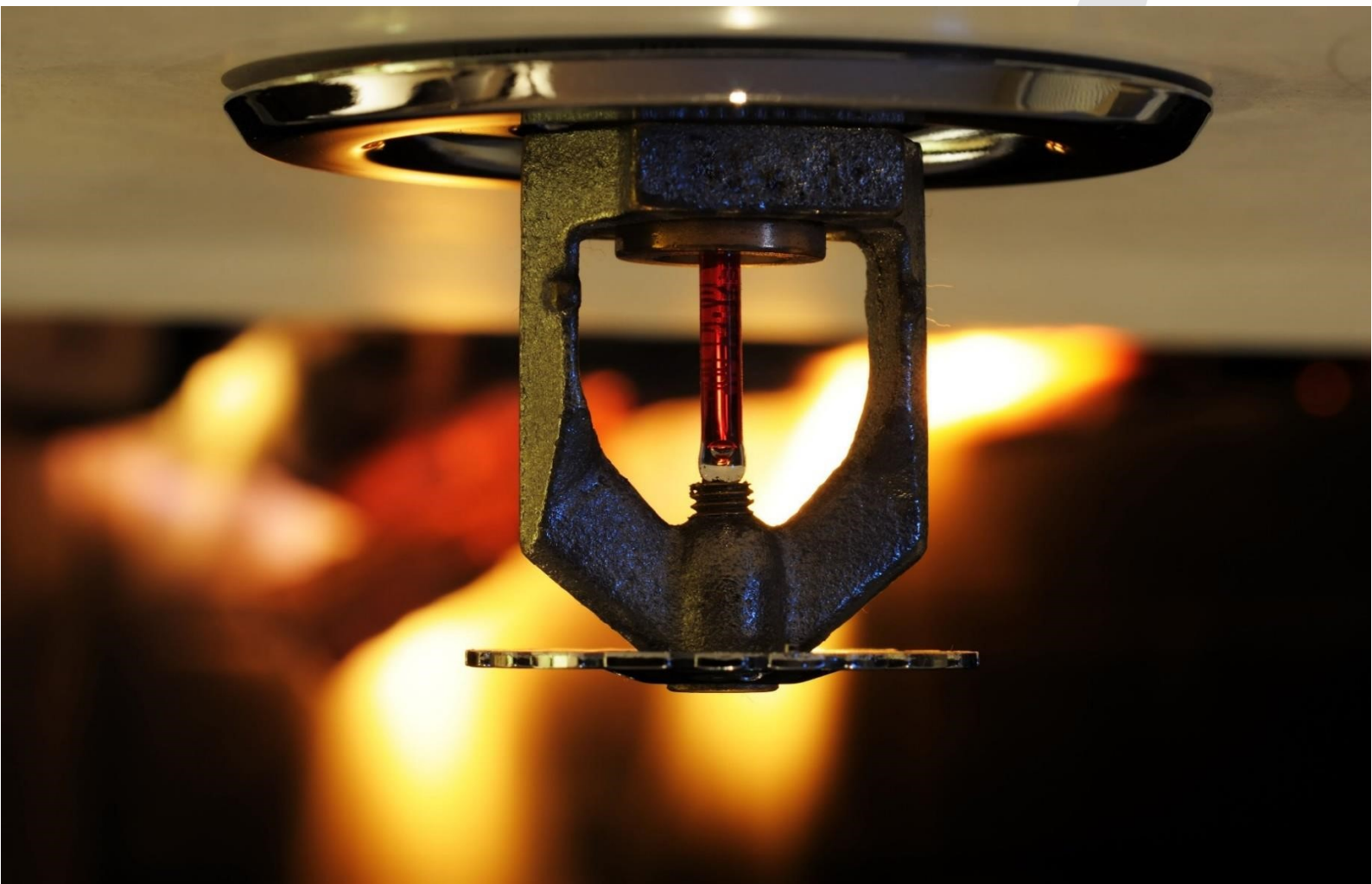
Nelze vyloučit poruchy technologických zařízení.

Nelze vyloučit možné škody zaviněné lidským faktorem.

8.11. Škodní průběh

Žádné evidované škody.

9. Riziková zpráva – MMKV II – U spořitelny 2



Informace o riziku

Statutární město Karlovy Vary

Magistrát města Karlovy Vary II – U Spořitelny 2

Listopad 2024

Statutární město Karlovy Vary
Magistrát města Karlovy Vary II, U Spořitelny 2, 360 05 Karlovy Vary

Datum prohlídky

9.10.2024



Magistrát města Karlovy Vary II, U Spořitelny 2

9.1. Všeobecné poznámky

Níže uvedené komentáře reprezentují snímek situace a okolností, které byly (nastaly) v době inspekce. Vztahují se k prohlíženým objektům a zařízením a nečiní si nárok na kompletnost. Z těchto komentářů není možné vyvozovat žádné závěry vzhledem k tomu, že v době inspekce zde nebyly žádné další případy rizik a škod. Skutečnost, že určité objekty, zařízení, procesy a přehledy výrobních operací nebyly zmíněny v následující dokumentaci, nesmí být interpretována tak, že z těchto zařízení nevzniká žádné riziko pro prohlédnutý podnik. Doporučení, která byla dána ústně během inspekce nebo v následující písemné části, musí být předem zkoumána a vyhodnocena jako proveditelná.

9.2. Základní informace o společnosti a provozovně

Jméno společnosti:	Statutární město Karlovy Vary
IČ:	002546657
Sídlo společnosti:	Moskevská 21, Karlovy Vary 36005
Adresa místa pojištění:	U Spořitelny 2 Karlovy Vary 36001
Popis činnosti:	Administrativní budova – výkon státní správy a samosprávy

9.3. Lokalita

Budova se nachází v na začátku městské části Rybáře, v blízkosti řeky Ohře (jižně od objektu). V těsné blízkosti objektu, ze severní a severovýchodní strany se nacházejí parky s porosty stromů. Objekt stojí osamocen, v těsné blízkosti se nevyskytují další budovy.



9.4. Stavební charakteristika

Adresa stavebních objektů:	U Spořitelny 2, Karlovy Vary 360 01
Stavební konstrukce objektů:	Svislé nosné konstrukce: železobeton, cihly. Obvodové konstrukce: železobeton, cihly. Vnitřní svislé dělicí konstrukce: cihly, sádkokarton. Vnitřní vodorovné konstrukce: železobetonové s trámy, podpěrné sloupy Konstrukce zastřešení: dřevěný krov. Krytina střechy: velkoformátové plechové tabule profilované do tvaru střešní tašky. Část střechy s nízkým sklonem (severní část) – hladký plech na drážky osazený na bedněni. Jedná se o konstrukce smíšené.
Rok výstavby:	Rok výstavby cca rok 1920 , obnova po válce 1954 – přístavba pravého křídla budovy (při pohledu při příchodu do budovy) 1954 – přízemní garáže, 1969 nástavba 1. patra - garáže 1985 – nástavba 6.NP na severní části budovy 2009 – výměna střešní krytiny 2013 – kompletní rekonstrukce rozvodů vodoinstalace 2015 – kompletní rekonstrukce rozvodů silnoproudu a slaboproudu
System vytápění:	Centrální vytápění - horkovod
Počet podlaží, počet pokojů:	Hlavní budova 1PP, 6NP - administrativa
Podlahová plocha:	1780 m ²

9.5. Zaměstnanci

Počet zaměstnanců:	110-130 zaměstnanců
Směnnost/pracovní doba:	Většina pracovníků jednosměnný provoz, budova otevřena 6:00 – 20:30 (dvousměnný provoz vrátnice)

9.6. Zásobování energiemi

Elektrická energie:	1x přívod, 2x jistič 3x125
Náhradní zdroj el. energie:	Dieselagregát, postačuje k plnému provozu
Voda:	Dodávka vody je zajištěna z městského vodovodního řadu, 1 samostatný přívody pitné vody, vodoměr a rozvod pro požární vodu
Zemní plyn:	Není přívod
Odpadní vody:	Odpadní vody z jsou svedené do veřejné kanalizace.
Ochrana před bleskem:	Pasivní hromosvodní soustava

9.7. Protipožární zabezpečení

Vnitřní požární hydranty:	Je instalované zařízení pro zásobování požární vodou, hydrantový systém D25, v celkovém počtu 12 ks hydrantů. Je napojený na veřejný vodovodní řad.
Vnější požární vodovod (pozemní/nadzemní hydranty):	není
Požární žebříky se suchovody:	Nejsou zajištěny.
Přenosné hasicí přístroje:	Objekty jsou vybaveny dostatečným množstvím přenosných hasicích přístrojů (62ks) v souladu se schválenou projektovou dokumentací. Byly předloženy platné doklady o jejich kontrole.
Elektrická požární signalizace:	Není
Samočinné hasicí zařízení:	Není
Zařízení k odvodu kouře a tepla:	Není
V objektech jsou instalované:	Objekty jsou vybaveny: požárními uzávěry otvorů

9.8. Organizace a dokumentace PO

Odborně způsobilá osoba v PO: Je zajištěna externí odborně způsobilá osoba, pan Ing. Martin Černý

Nejbližší předurčená jednotka požární ochrany HZS ČR: HZS KVK, Rybáře, cca 800 m

9.9. Zabezpečení majetku proti krádeži

Oplocení: Oplocena část areálu – zeleň a dvůr (východní část budovy), výška cca 150 cm, jinak neoplocený

Osvětlení: Je zajištěno centrálně ovládaným veřejným osvětlením – venkovní plochy. Dvůr má pohybové světelné čidlo.

Ostraha: Mimo pracovní dobu EZS napojen na PCO městské policie

Poplachový tísňový zabezpečovací systém: Je instalovaný.

Kamerový systém: Není

9.10. Vnější rizika

Povodeň/záplava – místo pojištění se nachází mimo území záplav dle EDPP



Rizikové objekty jiných subjektů v okolí	NE	Obvyklé rizikové faktory městské zástavby.
Rizikové subjekty uvnitř objektů	NE	Obvyklé rizikové faktory.
Riziko ztráty stability objektu	NE	Nejsou známy rizikové faktory.
Riziko povodně a záplavy	NE	Nejsou známy rizikové faktory.
Riziko vodovodních škod	ANO	Vnitřní rozvody užitkové a požární vody.
Pád stromů na objekty	ANO	Stromy se v areálu domova vyskytují.
Tíha sněhu	ANO	Velká plocha střešních konstrukcí.
Vichřice a krupobití	ANO	Velká plocha střešních konstrukcí.
Námraza	ANO	Velká plocha střešních konstrukcí.
Náraz dopravních prostředků	ANO	Pohyb vozidel v okolí objektu.
Účinky kouřových zplodin	ANO	Vysoké riziko pro osoby.
Přímý úder blesku	ANO	Nelze vyloučit.
Odcizení, vandalismus	ANO	Areál není zcela oplocený

Zhodnocení:

Vichřice nelze zcela vyloučit, stejně nelze zcela vyloučit škody způsobené přívalovými dešti, méně tíhou sněhu.

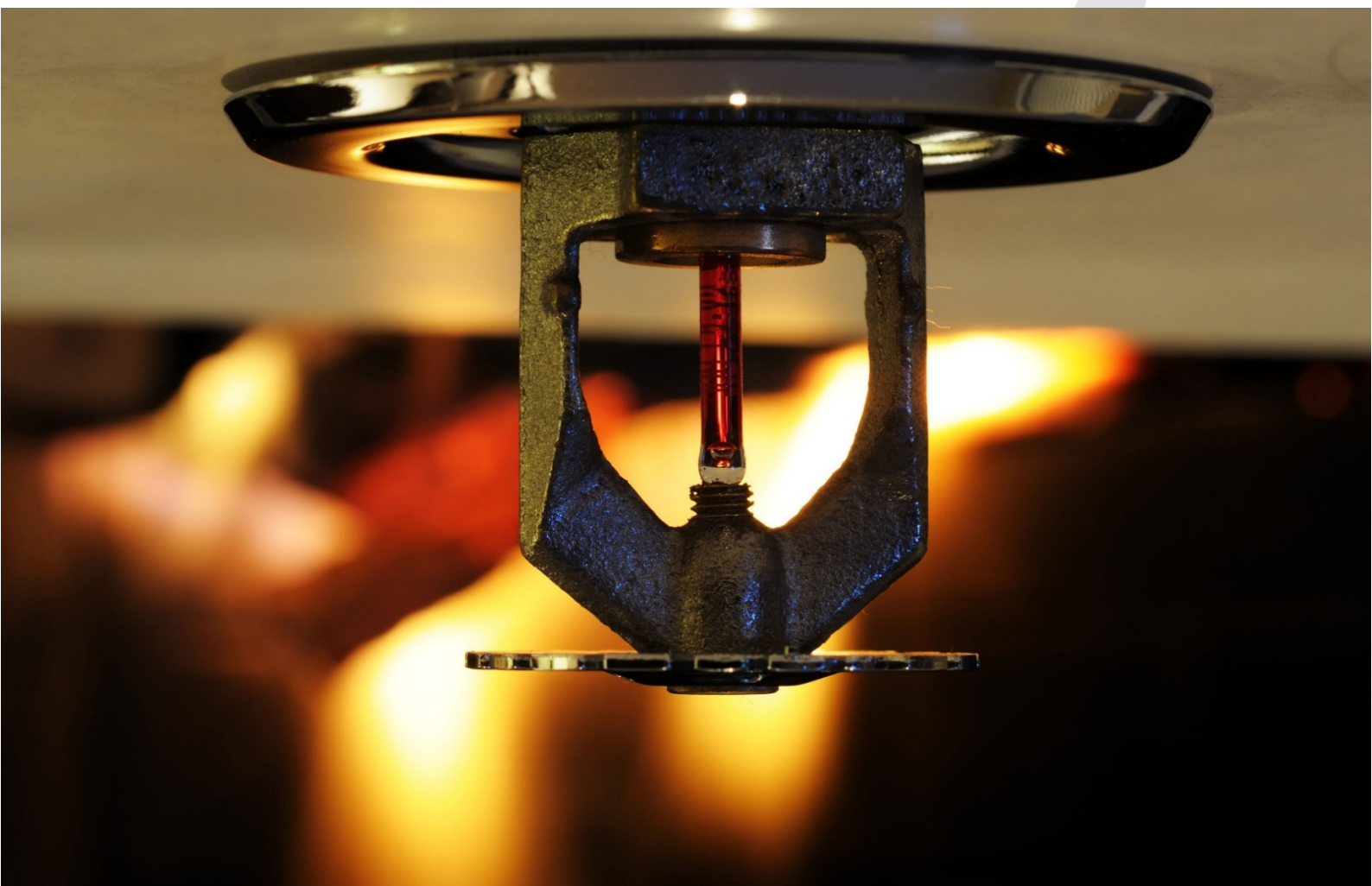
Nelze vyloučit poruchy technologických zařízení.

Nelze vyloučit možné škody zaviněné lidským faktorem.

9.11. Škodní průběh

Žádné evidované škody.

10. Riziková zpráva – Městské zařízení sociálních služeb



Informace o riziku

Statutární město Karlovy Vary
Městské zařízení sociálních služeb, příspěvková organizace
Listopad 2024

Statutární město Karlovy Vary
Městské zařízení sociálních služeb, příspěvková organizace
Východní 621/16, Drahovice, 360 01 Karlovy Vary

Datum prohlídky

10.10.2024



Městské zařízení sociálních služeb, příspěvková organizace

10.1. Všeobecné poznámky

Níže uvedené komentáře reprezentují snímek situace a okolností, které byly (nastaly) v době inspekce. Vztahují se k prohlíženým objektům a zařízením a nečiní si nárok na kompletnost. Z těchto komentářů není možné vyvozovat žádné závěry vzhledem k tomu, že v době inspekce zde nebyly žádné další případy rizik a škod.

Skutečnost, že určité objekty, zařízení, procesy a přehledy výrobních operací nebyly zmíněny v následující dokumentaci, nesmí být interpretována tak, že z těchto zařízení nevzniká žádné riziko pro prohlédnutý podnik. Doporučení, která byla dána ústně během inspekce nebo v následující písemné části, musí být předem zkoumána a vyhodnocena jako proveditelná.

10.2. Základní informace o společnosti a provozovně

Jméno společnosti:	Městské zařízení sociálních služeb, příspěvková organizace
IČ:	477 01 277
Sídlo společnosti:	Východní 621/16, Drahovice, 360 01 Karlovy Vary
Adresa místa pojištění:	Závodu míru 88/96, 360 17 Karlovy Vary – Domov pro seniory Stará Role
Popis činnosti:	Poskytování pobytové služby osobám, které mají sníženou soběstačnost zejména z důvodu věku, ale i trvalého zdravotního stavu, jejichž situace vyžaduje pravidelnou pomoc jiné fyzické osoby. Jde o klienty, kteří vzhledem ke svému zdravotnímu stavu vyžadují 24hodinovou komplexní a odbornou péči a kteří již vyčerpali všechny dostupné možnosti sociální služby poskytované v terénu. Výsledkem je zabezpečení jejich důstojného života, zachování přirozených sociálních vazeb a životních návyků.

10.3. Lokalita

Komplex dvou hlavních budov domova pro seniory se nachází v severozápadní části města Karlovy Vary, v městské části Stará Role. Budovy jsou obklopeny parkem. S pozemkem areálu sousedí na severu a na západě bytové domy a rodinné domy městské zástavby. Na jihovýchodní straně pozemku je v sousedství malý průmyslový areál. Vjezd do parku a příjezd k budovám domova je z jižní strany z ulice Závodu míru.



10.4. Stavební charakteristika

- Adresa stavebních objektů:** Závodu míru 88/96, 360 17 Karlovy Vary – Domov pro seniory Stará Role
- Stavební konstrukce objektů:** Svislé nosné konstrukce: **zděné (cihly, tvárnice).**
Obvodové konstrukce: **zděné, tepelná izolace polystyren, omítka.**
Vnitřní svislé dělicí konstrukce: **zděné (cihly, tvárnice).**
Vnitřní vodorovné konstrukce: **litý betonové.**
Konstrukce zastřešení: **Stará budova – dřevěný krov, plechová krytina, Nová budova – železobeton**
Krytina střechy: částečně **plechová krytina/ PVC folie, tepelná izolace – polystyren.**
Jedná se o konstrukce smíšené.
- Rok výstavby:** Stará budova – rekonstrukce dokončena 2021.
Nová budova – výstavba dokončena 2018.
- System vytápění:** Stará budova – plynová kotelna + radiátory v budově.
Nová budova – 3 tepelná čerpadla + plynový kotel na střeše.
budovy, v budově podlahové topení.
- Počet podlaží, počet pokojů:** Stará budova – 1.PP, 3 NP, 10 pokojů.
Nová budova – 1.PP, 3 NP, 23 pokojů.
- Podlahová plocha:** Stará budova – 1.PP - 100 m² , každé NP 590 m².
Nová budova – 1.PP - 200 m² , každé NP 650 m².

10.5. Zaměstnanci

- Počet zaměstnanců:** 46 celkem, 26 ve směnném provozu.
- Směnnost/pracovní doba:** Denní/noční směna, 7 dní v týdnu 24 hodin denně.

10.6. Zásobování energiemi

Elektrická energie:	Elektrická energie je přivedena jedním podzemním přívodem z veřejné sítě.
Náhradní zdroj el. energie:	Není zajištěn.
Voda:	Dodávka vody je zajištěna z městského vodovodního řadu.
Zemní plyn:	Je zajištěn jeden přívod plynu pro plynové kotle.
Odpadní vody:	Odpadní vody z jsou svedené do veřejné kanalizace.
Ochrana před bleskem:	Je instalovaná mřížová jímací soustava, byla doložena revize soustavy, bez závad.

10.7. Protipožární zabezpečení

Vnitřní požární hydranty:	Je instalované zařízení pro zásobování požární vodou, hydrantový systém D25, vždy je instalovaný jeden hydrant pro dvě podlaží. Je napojený na veřejný vodovodní řad.
Vnější požární vodovod (pozemní/nadzemní hydranty):	1 nadzemní požární hydrant před budovou, napojený na veřejný vodovodní řad.
Požární žebříky se suchovody:	Nejsou zajištěny.
Přenosné hasicí přístroje:	Objekty jsou vybaveny dostatečným množstvím přenosných hasicích přístrojů v souladu se schválenou projektovou dokumentací. Byly předloženy platné doklady o jejich kontrole.
Elektrická požární signalizace:	Ústředna EPS je umístěna v 2.NP v sesterně se stálou obsluhou .Hlásiče jsou instalovány ve všech prostorách budov domu seniorů.
Samočinné hasicí zařízení:	Není instalované.
Zařízení k odvodu kouře a tepla:	Není instalované
V objektech jsou instalované:	Objekty jsou vybaveny: požárními uzávěry otvorů, požárními klapkami ve vzduchotechnice, požárními ucpávkami.

10.8. Organizace a dokumentace PO

Odborně způsobilá osoba v PO: Je zajištěna externí odborně způsobilá osoba, pan M. Otýpka.

Systém povolování horkých prací: Není zaveden.

Nejbližší předurčená jednotka

požární ochrany HZS ČR: Nejbližší jednotka HZS města Karlovy Vary je dislokována na PS Rybáře na adrese Sokolovská 764/108 a, 360 05 Karlovy Vary Teoretická délka trasy – cca 2,8 km, teoretická doba jízdy – cca 7 minut.

10.9. Zabezpečení majetku proti krádeži

- Oplocení:** Celý areál je oplocený, výška plotu 180 cm.
- Osvětlení:** Je zajištěno veřejným osvětlením. Je instalované osvětlení vstupu do domu.
- Ostraha:** Objekty nejsou fyzicky střeženy.
- Poplachový tísňový zabezpečovací systém:** Je instalovaný.
- Kamerový systém:** Je instalovaný.

10.10. Vnější rizika



Povodeň/záplava – budovy domova seniorů se nacházejí v území Q100 řeky Rolavy, její koryto je vzdáleno od budov cca. 30 m.

Rizikové objekty jiných subjektů v okolí	NE	Obvyklé rizikové faktory městské zástavby.
Rizikové subjekty uvnitř objektů	NE	Obvyklé rizikové faktory.
Riziko ztráty stability objektu	NE	Nejsou známy rizikové faktory.
Riziko povodně a záplavy	ANO	Objekt se nachází v Q 100 zóně řeky Rolavy
Riziko vodovodních škod	ANO	Vnitřní rozvody užitkové a požární vody.
Pád stromů na objekty	ANO	Stromy se v areálu domova vyskytují.
Tíha sněhu	ANO	Velká plocha střešních konstrukcí.
Vichřice a krupobití	ANO	Velká plocha střešních konstrukcí.
Námraza	ANO	Velká plocha střešních konstrukcí.
Náraz dopravních prostředků	ANO	Pohyb vozidel v okolí objektu.
Účinky kouřových zplodin	ANO	Vysoké riziko pro osoby.
Přímý úder blesku	ANO	Nelze vyloučit.
Odcizení, vandalismus	NE	Areál je oplocený

Zhodnocení:

Vichřice nelze zcela vyloučit, stejně nelze zcela vyloučit škody způsobené přívalovými dešti, méně tíhou sněhu.

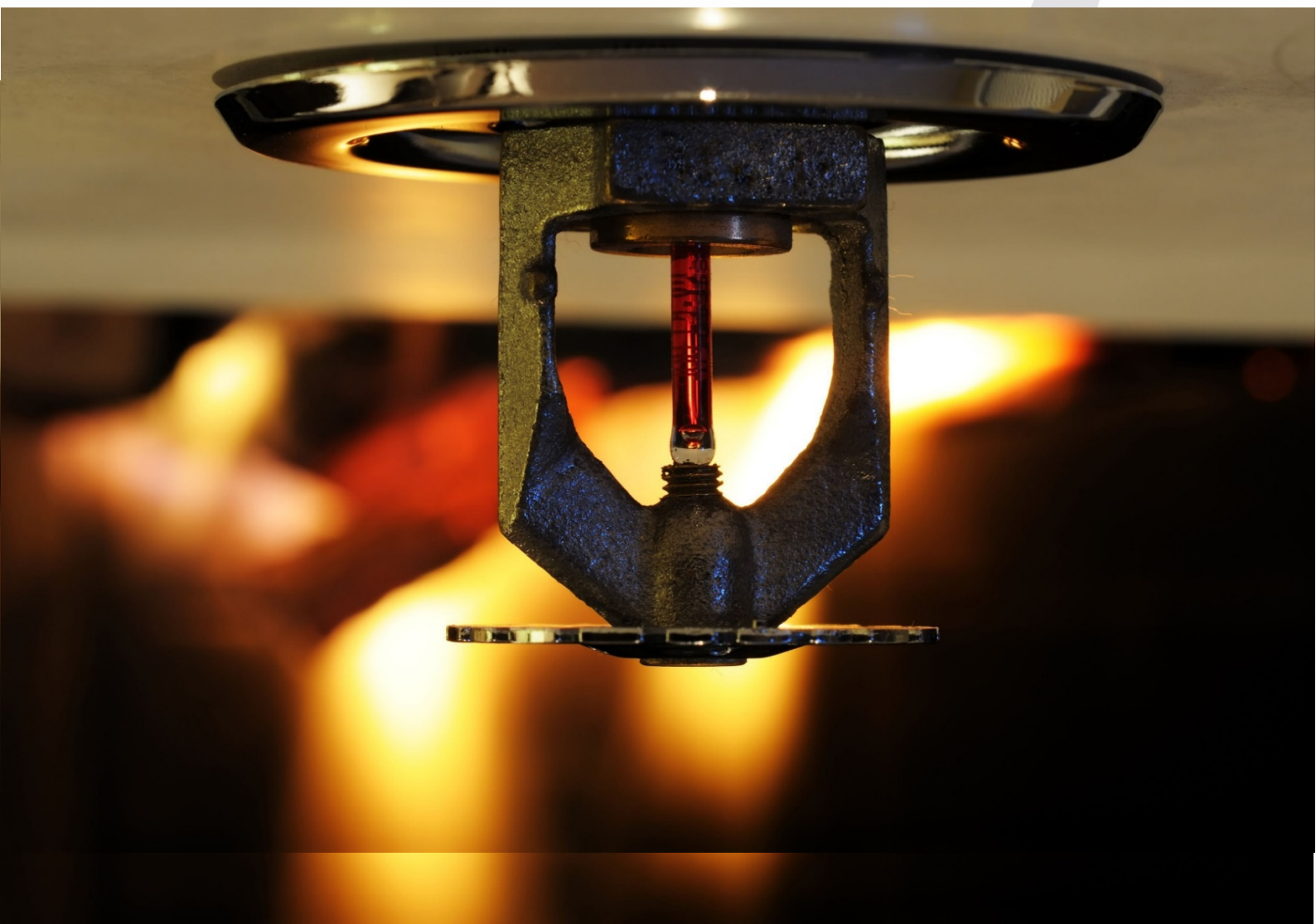
Nelze vyloučit poruchy technologických zařízení.

Nelze vyloučit možné škody zaviněné lidským faktorem.

10.11. Škodní průběh

Žádné evidované škody.

11. Riziková zpráva – Bytové družstvo č. 1



Informace o riziku

Statutární město Karlovy Vary
Bytové družstvo Stará Role č. 1

Listopad 2024

Statutární město Karlovy Vary
Bytové družstvo Stará Role č. 1
Závodu míru 241/70, 360 17 Karlovy Vary

Datum prohlídky

10.10.2024



Bytové družstvo Stará Role č. 1

11.1. Všeobecné poznámky

Níže uvedené komentáře reprezentují snímek situace a okolností, které byly (nastaly) v době inspekce. Vztahují se k prohlíženým objektům a zařízením a nečiní si nárok na kompletnost. Z těchto komentářů není možné vyvozovat žádné závěry vzhledem k tomu, že v době inspekce zde nebyly žádné další případy rizik a škod.

Skutečnost, že určité objekty, zařízení, procesy a přehledy výrobních operací nebyly zmíněny v následující dokumentaci, nesmí být interpretována tak, že z těchto zařízení nevzniká žádné riziko pro prohlédnutý podnik. Doporučení, která byla dána ústně během inspekce nebo v následující písemné části, musí být předem zkoumána a vyhodnocena jako proveditelná.

11.2. Základní informace o společnosti a provozovně

Jméno společnosti: Bytové družstvo Stará Role č. 1
IČ: 263 63 283
Sídlo společnosti: Závodu míru 241/70, 360 17 Karlovy Vary
Adresa místa pojištění: Karlovy Vary, Nejdlova 923/1 – 924/3; Nejdlova 925/2 – 926/4, Kryzánkova 927/1 – 928/3; Kryzánkova 929/2 – 930/4, PSČ 360 17
Popis činnosti: Provoz a správa bytových a nebytových jednotek a společných částí objektů v majetku družstva a hospodaření se společným majetkem družstva.
Pronájem nemovitostí, bytů a nebytových prostor bez poskytování jiných než základních služeb zajišťujících řádný provoz nemovitostí, bytů a nebytových prostor.

11.3. Lokalita

Objekty bytových domů se nacházejí v severozápadní části města Karlovy Vary. Jedná se o čtyři bytové domy dislokované bokem k hlavní ulici Okružní. Severně se nacházejí parkoviště pro osobní automobily obyvatel, na jihu sousedí bytové domy v ulici Nejdlova s jinými bytovými domy stejné výšky, západní část objektů směřuje do volného prostranství s travním prostorem nebo do parku, východně se za zeleným pásem nalézají obchodní centra.



11.4. Stavební charakteristika

Adresa stavebních objektů:	Karlovy Vary, Nejdlova 923/1 – 924/3; Nejdlova 925/2 – 926/4, Kryzánkova 927/1 – 928/3; Kryzánkova 929/2 – 930/4, PSČ 360 17
Stavební konstrukce objektů:	Stavební konstrukce popisovaných objektů jsou identické. Svislé nosné konstrukce: zděné . Obvodové konstrukce: zděné, tepelná izolace minerální vlákno, omítka . Vnitřní svislé dělicí konstrukce: zděné . Vnitřní vodorovné konstrukce: litý beton . Konstrukce zastřešení: plochá střecha (monolit), zateplovací systém – polystyren, lepenka, textilie, kačírek . Krytina střechy: zateplovací systém – polystyren, lepenka, textilie, kačírek/lepenka . Jedná se o konstrukce nehořlavé.
Rok výstavby:	2004
Systém vytápění:	Vytápění budov je dálkové, teplovodní, z centrálního zdroje tepla pro město. Ohřev TUV je zajištěn ve 4 vlastních výměnících tepla.

Nejdlova 927/1–924/3

Počet podlaží, počet bytů:	č.p. 923/1 má 6.NP, 18 bytů, není podsklepeno, není podkroví. Č.p. 924/3 má 5.NP, 16 bytů, není podsklepeno, není podkroví.
Podlahová plocha:	každé č.p. 500 m ² každé patro.

Nejdlova 925/2–926/4

Počet podlaží, počet bytů:	č.p. 925/2 má 6.NP, 18 bytů, není podsklepeno, není podkroví. č.p. 926/4 má 5.NP, 16 bytů, není podsklepeno, není podkroví.
Podlahová plocha:	každé č.p. 500 m ² každé patro.

Kryzánkova 927/1-928/3

Počet podlaží, počet bytů:	č.p. 927/1 má 6.NP, 18 bytů, není podsklepeno, není podkroví. č.p. 928/3 má 5.NP, 16 bytů, není podsklepeno, není podkroví.
Podlahová plocha:	každé č.p. 500 m ² každé patro.

Kryzánkova 929/2-930/4

Počet podlaží, počet bytů:	č.p. 929/2 má 6.NP, 18 bytů, není podsklepeno, není podkroví. č.p. 930/4 má 5.NP, 16 bytů, není podsklepeno, není podkroví.
Podlahová plocha:	každé č.p. 500 m ² každé patro.

11.5. Zásobování energiemi

Elektrická energie:	Elektrická energie je přivedena jedním podzemním přívodem do každé budovy z veřejné sítě.
Voda:	Dodávka vody do každé budovy je zajištěna z městského vodovodního řadu.

Zemní plyn:	Není zaveden.
Odpadní vody:	Odpadní vody z každé budovy jsou svedené do veřejné kanalizace.
Ochrana před bleskem:	Na každé budově je instalovaná mřížová jímací soustava, byla doložena revize soustav, bez závad.

11.6. Protipožární zabezpečení

Vnitřní požární hydranty:	Je instalované zařízení pro zásobování požární vodou, hydrantový systém D25, vždy je instalovaný jeden hydrant pro dvě podlaží pro č.p. Je napojený na veřejný vodovodní řad.
----------------------------------	-------------------------------------------------------------------------------------------------------------------------------------------------------------------------------

Vnější požární vodovod (pozemní/nadzemní hydranty): Nejsou zajištěny.

Požární žebříky se suchovody: Nejsou zajištěny.

Přenosné hasicí přístroje: Objekty jsou vybaveny dostatečným množstvím přenosných hasicích přístrojů v souladu se schválenou projektovou dokumentací. Byly předloženy platné doklady o jejich kontrole.

Elektrická požární signalizace: Není instalovaná.

Samočinné hasicí zařízení: Není instalované.

Autonomní hlásiče požáru: Nejsou instalované.

Zařízení k odvodu kouře a tepla:

Je instalované v každém bytovém domě, ovládání manuální/automatické – kouřová čidla, napájení vlastní UPS zdroj.

V objektech jsou instalované: Objekty jsou vybaveny požárními ucpávkami.

11.7. Organizace a dokumentace PO

Odborně způsobilá osoba v PO: Je zajištěna externí odborně způsobilá osoba.

Systém povolování horkých prací: Není zaveden.

Nejbližší předurčená jednotka požární ochrany HZS ČR:

Nejbližší jednotka HZS města Karlovy Vary je dislokována na PS Rybáře na adrese Sokolovská 764/108 a, 360 05 Karlovy Vary Teoretická délka trasy – cca 1,7 km, teoretická doba jízdy – cca 6 minut.

11.8. Zabezpečení majetku proti krádeži

Oplocení:	Budovy nejsou oplocené.
Osvětlení:	Je zajištěno veřejným osvětlením. Je instalované osvětlení vstupu do domu.
Ostraha:	Objekty nejsou fyzicky střeženy.
Poplachový tísňový zabezpečovací systém:	Není instalovaný.
Kamerový systém:	Není instalovaný.

11.9. Vnější rizika

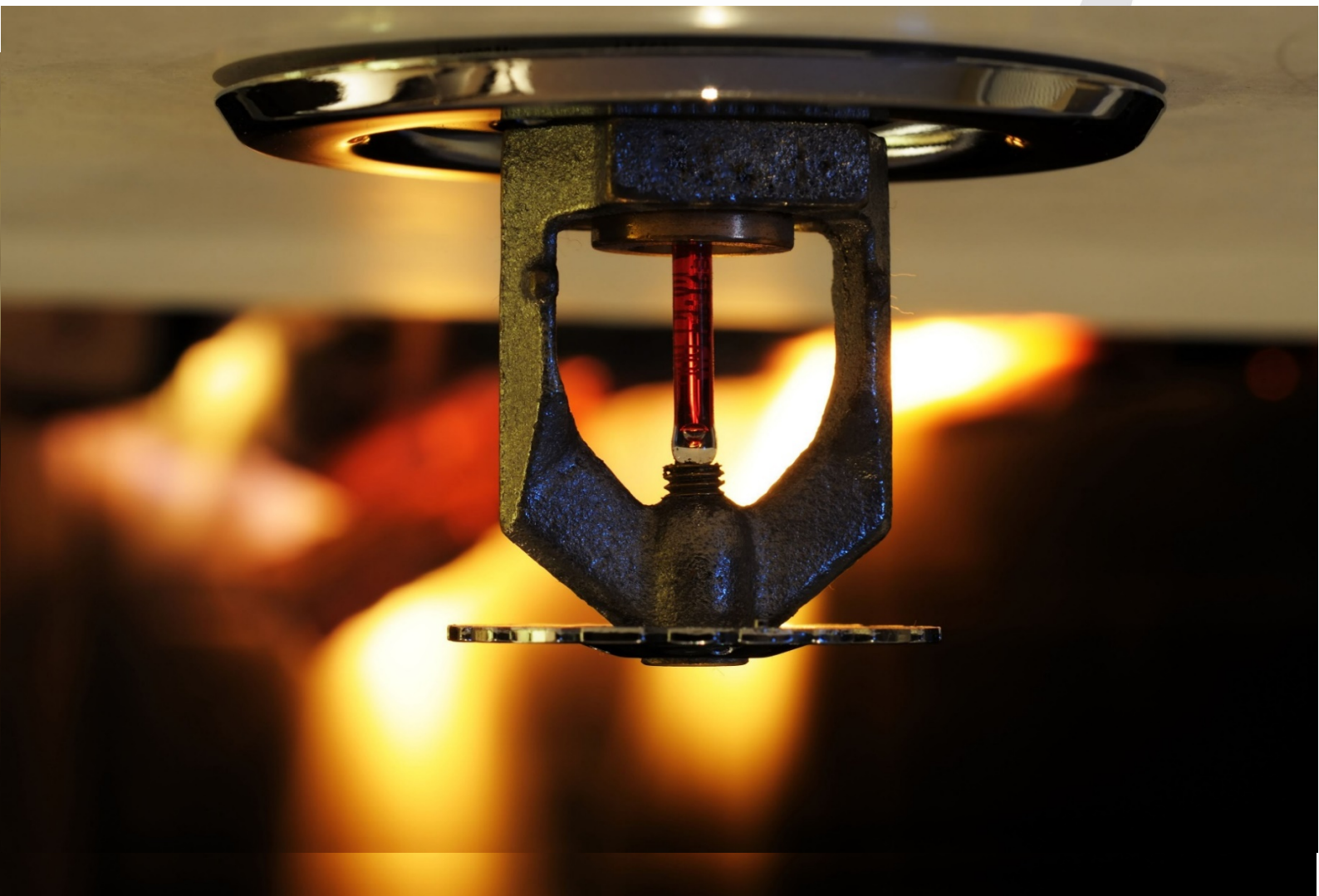
Rizikové objekty jiných subjektů v okolí	NE	Obvyklé rizikové faktory městské zástavby.
Rizikové subjekty uvnitř objektů	NE	Obvyklé rizikové faktory.
Riziko ztráty stability objektu	NE	Nejsou známy rizikové faktory.
Riziko povodně a záplavy	NE	Objekt se nenachází v zóně povodně a záplavy.
Riziko vodovodních škod	ANO	Vnitřní rozvody užitkové a požární vody.
Pád stromů na objekty	ANO	Stromy se v blízkosti budov vyskytují.
Tíha sněhu	ANO	Velká plocha střešních konstrukcí.
Vichřice a krupobití	ANO	Velká plocha střešních konstrukcí.
Námraza	ANO	Velká plocha střešních konstrukcí.
Náraz dopravních prostředků	ANO	Pohyb vozidel v okolí objektu.
Účinky kouřových zplodin	ANO	Vysoké riziko pro osoby.
Přímý úder blesku	ANO	Nelze vyloučit.
Odcizení, vandalismus	ANO	Budovy nejsou oplocené jsou přístupné z veřejných komunikací.

Zhodnocení:	<p>Riziko ohrožení vnějšími vlivy je možno ohodnotit jako nízké – střední. Výraznější ohrožení živelními riziky zde není. Vichřice nejsou obvyklé, ale nelze je zcela vyloučit stejně jako škody způsobené přívalovými dešti, méně již tíhou sněhu.</p> <p>Lze uvažovat o zvýšeném nebezpečí vandalismu — uliční fasáda, vchodové dveře.</p> <p>Poruchy technologických zařízení.</p>
--------------------	---------------------------------------------------------------------------------------------------------------------------------------------------------------------------------------------------------------------------------------------------------------------------------------------------------------------------------------------------------------------------------------

11.10. Škodní průběh

Žádné evidované škody.

12. Riziková zpráva – Bytové družstvo č. 2



Informace o riziku

**Statutární město Karlovy Vary
Bytové družstvo Stará Role č. 1**

Listopad 2024

Statutární město Karlovy Vary
Bytové družstvo Stará Role č. 1
Závodu míru 241/70, 360 17 Karlovy Vary

Datum prohlídky

10.10.2024



Bytové družstvo Stará Role č. 2

12.1. Všeobecné poznámky

Níže uvedené komentáře reprezentují snímek situace a okolností, které byly (nastaly) v době inspekce. Vztahují se k prohlíženým objektům a zařízením a nečiní si nárok na kompletnost. Z těchto komentářů není možné vyvozovat žádné závěry vzhledem k tomu, že v době inspekce zde nebyly žádné další případy rizik a škod.

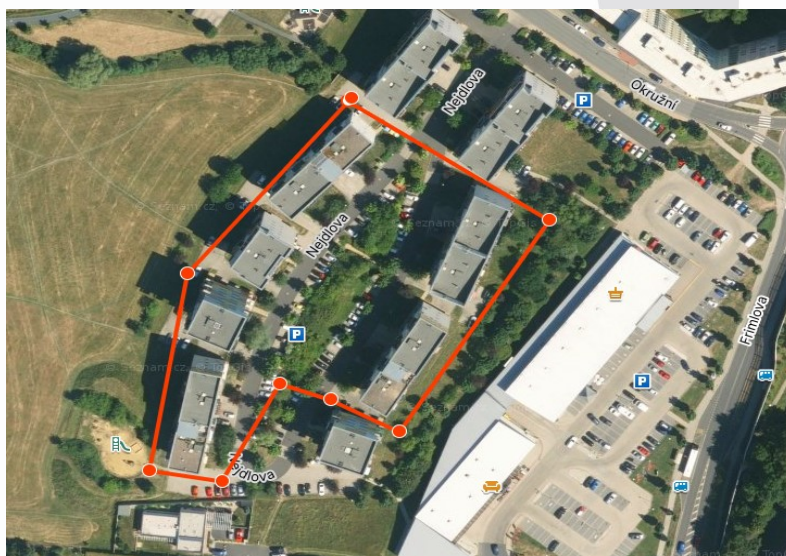
Skutečnost, že určité objekty, zařízení, procesy a přehledy výrobních operací nebyly zmíněny v následující dokumentaci, nesmí být interpretována tak, že z těchto zařízení nevzniká žádné riziko pro prohlédnutý podnik. Doporučení, která byla dána ústně během inspekce nebo v následující písemné části, musí být předem zkoumána a vyhodnocena jako proveditelná.

12.2. Základní informace o společnosti a provozovně

Jméno společnosti:	Bytové družstvo Stará Role č. 2
IČ:	263 63 291
Sídlo společnosti:	Karlovy Vary, Nejdlova 944/16, PSČ 360 17
Adresa místa pojištění:	Karlovy Vary, Nejdlova 934/5–936/7; Nejdlova 935/6 – 937/8, Nejdlova 939/10, Nejdlova 938/9 -940/11; Nejdlova 941/12; Nejdlova 943/14 – 944/16, PSČ 360 17
Popis činnosti:	Provoz a správa bytových a nebytových jednotek a společných částí objektů v majetku družstva a hospodaření se společným majetkem družstva. Pronájem nemovitostí, bytů a nebytových prostor bez poskytování jiných než základních služeb zajišťujících řádný provoz nemovitostí, bytů a nebytových prostor.

12.3. Lokalita

Objekty bytových domů se nacházejí v severozápadní části města Karlovy Vary. Tvoří obytný areál jednotlivých domů soustředěný podél okružní ulice Nejdlova, která tvoří s parkem vnitřní otevřený prostor spolu s parkovacím prostorem, severní objekty sousedí s jinými bytovými domy stejné výšky, západní část objektů směřuje do volného prostranství s travním prostorem, východně se za zeleným pásem nalézají obchodní centra.



12.4. Stavební charakteristika

Adresa stavebních objektů: Karlovy Vary, Nejdlova 934/5 – 936/7; Nejdlova 935/6 – 937/8, Nejdlova 939/10, Nejdlova 938/9 -940/11; Nejdlova 941/12; Nejdlova 943/14 – 944/16, PSČ 360 17.

Stavební konstrukce objektů: Stavební konstrukce popisovaných objektů jsou identické.
Svislé nosné konstrukce: **zděné**.
Obvodové konstrukce: **zděné, tepelná izolace minerální vlákno, omítka**.
Vnitřní svislé dělicí konstrukce: **zděné**.
Vnitřní vodorovné konstrukce: **litý beton**.
Konstrukce zastřešení: **plochá střecha (monolit), zateplovací systém – polystyren, lepenka, textilie, kačírek**.
Krytina střechy: **zateplovací systém – polystyren, lepenka, textilie, kačírek/lepenka**.

Jedná se o konstrukce nehořlavé.

Rok výstavby:

2004

Systém vytápění:

Vytápění budov je dálkové, teplovodní, z centrálního zdroje tepla pro město. Ohřev TUV je zajištěn ve 4 vlastních výměnících tepla.

Nejdlova 934/5–936/7

Počet podlaží, počet bytů:

č.p. 934/5 má 4.NP, 16 bytů, není podsklepeno, není podkroví.
č.p. 936/7 má 5.NP, 20 bytů, není podsklepeno, není podkroví.

Podlahová plocha:

každé č.p. 245 m² každé patro.

Nejdlova 935/6–937/8

Počet podlaží, počet bytů:

č.p. 935/6 má 4.NP, 12 bytů, není podsklepeno, není podkroví.
č.p. 937/8 má 5.NP, 14 bytů, není podsklepeno, není podkroví.

Podlahová plocha:

každé č.p. 230 m² každé patro.

Nejdlova 939/10

Počet podlaží, počet bytů:

6.NP, 22 bytů, není podsklepeno, není podkroví.

Podlahová plocha:

245 m² každé patro.

Nejdlova 938/9–940/11

Počet podlaží, počet bytů:

č.p. 938/9 má 5.NP, 14 bytů, není podsklepeno, není podkroví.
č.p. 940/11 má 4.NP, 12 bytů, není podsklepeno, není podkroví.

Podlahová plocha:

každé č.p. 245 m² každé patro.

Nejdlova 941/12

Počet podlaží, počet bytů:

7.NP, 28 bytů, není podsklepeno, není podkroví.

Podlahová plocha:

245 m² každé patro, celkem 1 470 m².

Nejdlova 943/14–944/16

Počet podlaží, počet bytů: č.p. 943/14 má 5.NP, 14 bytů, není podsklepeno, není podkroví.
č.p. 944/16 má 4.NP, 12 bytů, není podsklepeno, není podkroví.

Podlahová plocha: každé č.p. 230 m² každé patro.

12.5. Zásobování energiemi

Elektrická energie: Elektrická energie je přivedena jedním podzemním přívodem do každé budovy z veřejné sítě.

Voda: Dodávka vody do každé budovy je zajištěna z městského vodovodního řadu.

Zemní plyn: Není zaveden.

Odpadní vody: Odpadní vody z každé budovy jsou svedené do veřejné kanalizace.

Ochrana před bleskem: Na každé budově je instalovaná mřížová jímací soustava, byla doložena revize soustav, bez závad.

12.6. Protipožární zabezpečení

Vnitřní požární hydranty: Je instalované zařízení pro zásobování požární vodou, hydrantový systém D25, vždy je instalovaný jeden hydrant pro dvě podlaží pro č.p. Je napojený na veřejný vodovodní řad.

Vnější požární vodovod (pozemní/nadzemní hydranty): Nejsou zajištěny.

Požární žebříky se suchovody: Nejsou zajištěny.

Přenosné hasicí přístroje: Objekty jsou vybaveny dostatečným množstvím přenosných hasicích přístrojů v souladu se schválenou projektovou dokumentací. Byly předloženy platné doklady o jejich kontrole.

Elektrická požární signalizace: Není instalovaná.

Samočinné hasicí zařízení: Není instalované.

Autonomní hlásiče požáru: Nejsou instalované.

Zařízení k odvodu kouře a tepla:

Je instalované v každém bytovém domě, ovládání manuální/automatické – kouřová čidla, napájení vlastní UPS zdroj.

V objektech jsou instalované: Objekty jsou vybaveny požárními ucpávkami.

12.7. Organizace a dokumentace PO

Odborně způsobilá osoba v PO: Je zajištěna externí odborně způsobilá osoba.

Systém povolování horkých prací: Není zaveden.

**Nejbližší předurčená jednotka
požární ochrany HZS ČR:**

Nejbližší jednotka HZS města Karlovy Vary je dislokována na PS Rybáře na adrese Sokolovská 764/108 a, 360 05 Karlovy Vary Teoretická délka trasy – cca 1,7 km, teoretická doba jízdy – cca 6 minut.

12.8. Zabezpečení majetku proti krádeži

Oplocení: Budovy nejsou oplocené.

Osvětlení: Je zajištěno veřejným osvětlením. Je instalované osvětlení vstupu do domu.

Ostraha: Objekty nejsou fyzicky střeženy.

**Poplachový tísňový
zabezpečovací systém:** Není instalovaný.

Kamerový systém: Není instalovaný.

12.9. Vnější rizika

Rizikové objekty jiných subjektů v okolí	NE	Obvyklé rizikové faktory městské zástavby.
Rizikové subjekty uvnitř objektů	NE	Obvyklé rizikové faktory.
Riziko ztráty stability objektu	NE	Nejsou známy rizikové faktory.
Riziko povodně a záplavy	NE	Objekt se nenachází v zóně povodně a záplavy.
Riziko vodovodních škod	ANO	Vnitřní rozvody užitkové a požární vody.
Pád stromů na objekty	ANO	Stromy se v blízkosti budov vyskytují.
Tíha sněhu	ANO	Velká plocha střešních konstrukcí.
Vichřice a krupobití	ANO	Velká plocha střešních konstrukcí.
Námraza	ANO	Velká plocha střešních konstrukcí.
Náraz dopravních prostředků	ANO	Pohyb vozidel v okolí objektu.
Účinky kouřových zplodin	ANO	Vysoké riziko pro osoby.
Přímý úder blesku	ANO	Nelze vyloučit.
Odcizení, vandalismus	ANO	Budovy nejsou oplocené jsou přístupné z veřejných komunikací.

Zhodnocení:

Riziko ohrožení vnějšími vlivy je možno ohodnotit jako nízké – střední. Výraznější ohrožení živelními riziky zde není. Vichřice nejsou obvyklé, ale nelze je zcela vyloučit stejně jako škody způsobené přívalovými dešti, méně již tíhou sněhu.

Lze uvažovat o zvýšeném nebezpečí vandalismu — uliční fasáda, vchodové dveře.

Poruchy technologických zařízení.

12.10. Škodní průběh

Žádné evidované škody.